



شناخت و تحلیل فضای شهری

میدان توپخانه تهران

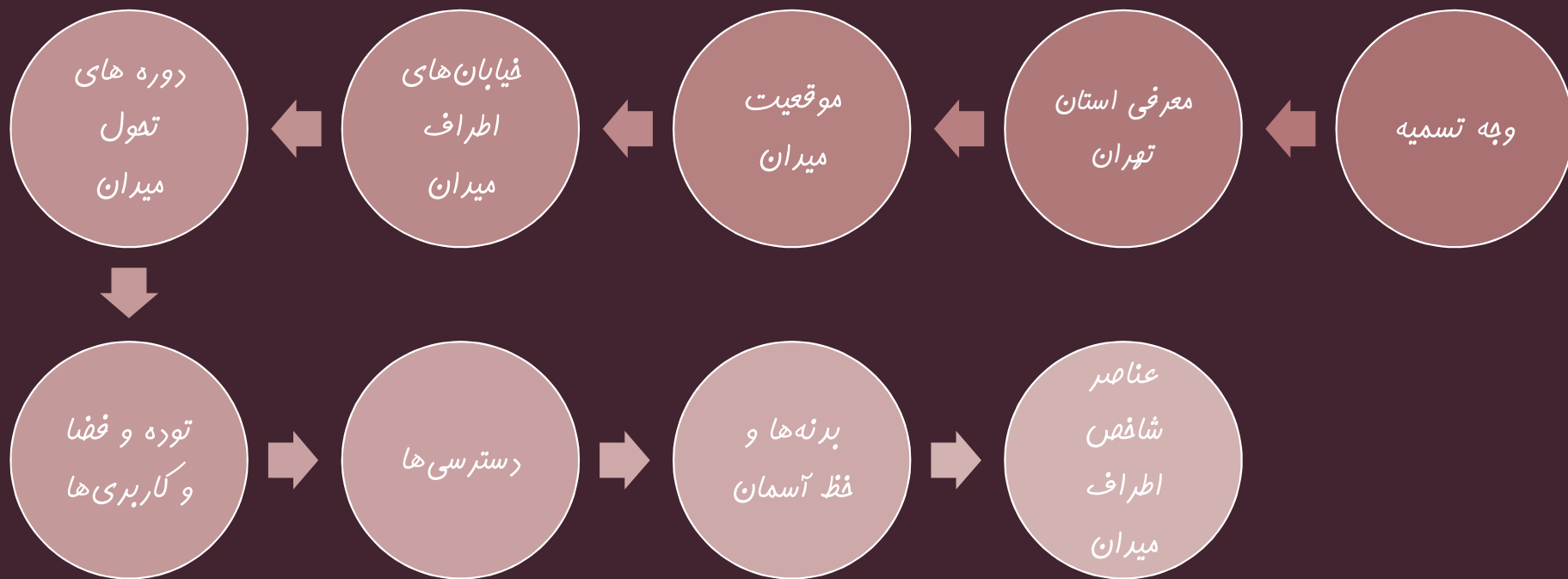
استاد:

دکتر احمد رضا کشتکار

اعضای گروه:

غزال رضایی، نرگس زرودی، سنا فاسونیه‌چی

مهسان شریفیان، هدیه پور امیریان



وجه تسمیه:

طبق مطالعات صورت گرفته، میدان توپخانه سه دوره تحول را از گذشته تا دوران معاصر طی نموده است که هر کدام از این مراحل نیز نامی متفاوت برای این میدان به همراه داشته اند.

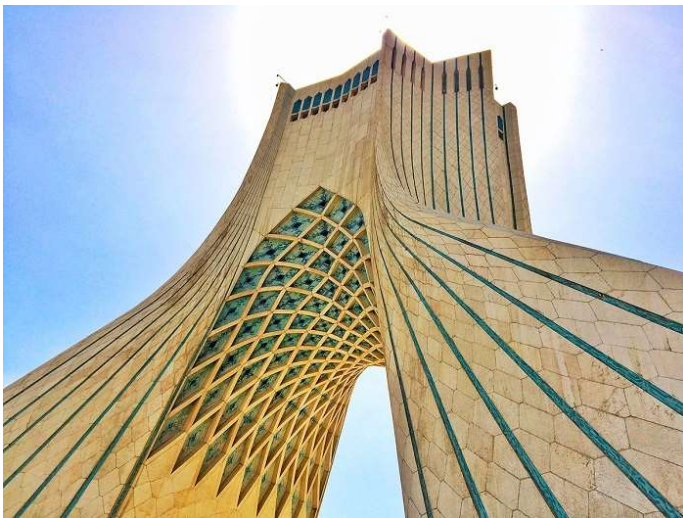
- دوره ی اول (میدان توپخانه): پس از دوره میرزا تقی خان امیرکبیر، تصمیمی مبنی بر گسترش وسعت شهر تهران گرفته شد. به همین دلیل، میدان توپخانه با تعدادی مجره ساخته و توپ‌ها و گلوله‌های زیادی به آنجا برده شد. همین امر سبب شد تا آن میدان را «توپخانه» بنامند.
- دوره ی دوم (میدان سپه): میدان با به قدرت رسیدن رضا شاه (پهلوی اول) با تأسیس لشکر اول در باغشاه، نام میدان به سپه تغییر یافت.
- دوره ی سوم: پس از پیروز انقلاب اسلامی نیز نام میدان به افتخار رهبر انقلاب به امام خمینی (ره) تغییر یافت.

معرفی شهر تهران



بیش از ۲۰۰ سال از انتخاب تهران به عنوان پایتخت ایران می‌گذرد. در طول و عرض جغرافیایی ۲۵ / ۵۱ درجه و ۴۳ / ۳۵ درجه واقع شده و ارتفاع متوسط این شهر از سطح دریا ۱۱۰۰ است. تهران مرکز ثقل سیاسی اداری کشور طی ۲۰۰ سال اخیر محسوب می‌شود. شهری آباد که راه‌های دسترسی قابل قبولی دارد. فضای تمیز و پارک‌های آن چشم‌انداز خوبی را برای هر بیننده‌ای فراهم می‌سازد.

سافتار اداری ایران در تهران متمرکز شده و به ۲۲ منطقه، ۱۳۴ ناحیه (شامل ری و تهریش) و ۳۷۰ محله تقسیم شده است. دو برج موعوم در تهران وجود دارد، یکی برج آزادی که نماد شهر محسوب می‌شود و دیگری برج میلاد که از جاذبه‌های موعوم شهر هستند. تهران میزبان نزدیک به نیمی از فعالیت‌های صنعتی کشور است.



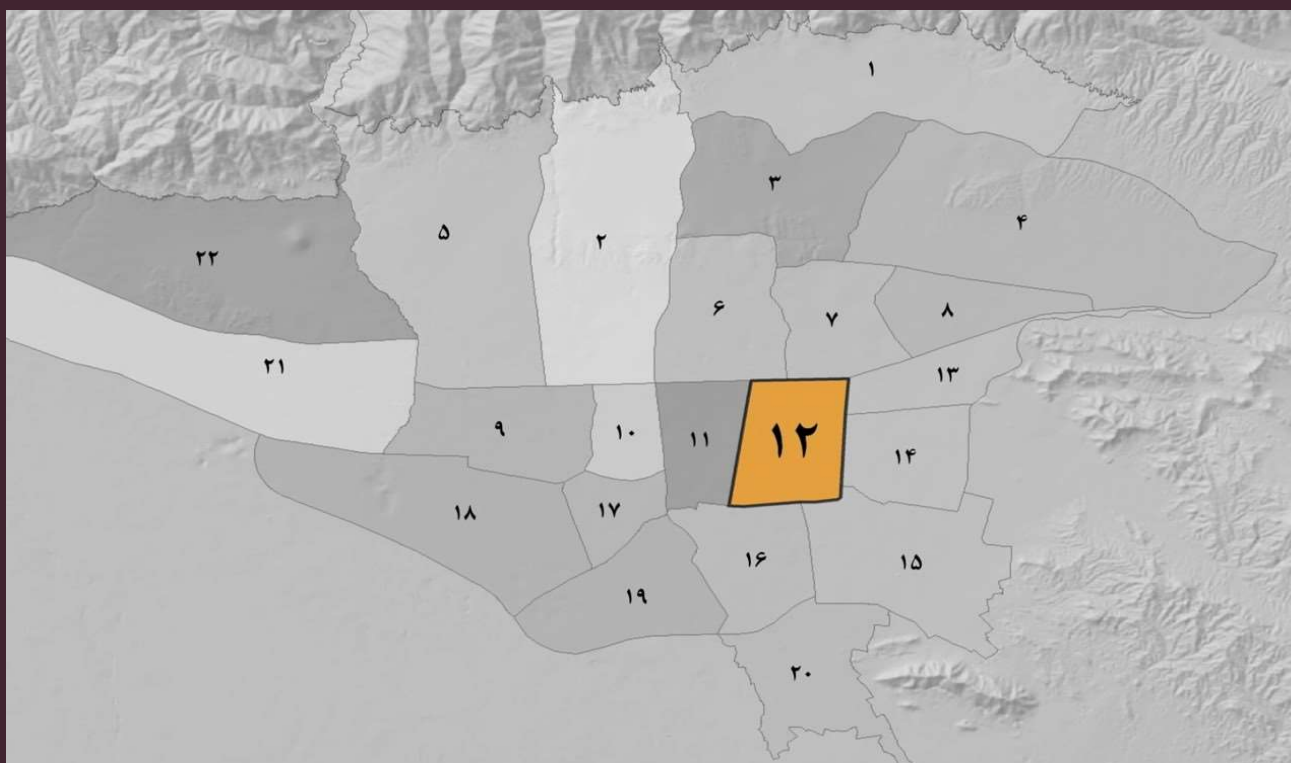
اقلیم استان تهران

- تهران از نظر آب و هوایی، غیر از نواحی کوهستانی شمالی که اندکی مرطوب و معتدل است، کلاً گرم و خشک است. فراکثر دمای ثبت شده در تهران ۴/۳۹ درجه و حداقل آن ۴/۷- درجه سانتی‌گراد و میانگین ماهانه فراکثر ۲۹ و حداقل ۱/۰ درجه می‌باشد.
- بر ساقطات کلی اقلیم تهران سه عامل جغرافیایی وجود دارد که در آب و هوای استان نقش مؤثری دارند. این عوامل عبارتند از: رشته کوه‌های البرز در شمال، ورزش بارهای باران زای غربی و دشت کویر در جنوب استان. عامل ارتفاع در آب و هوای استان تهران نقش اساسی دارد.
- متوسط میزان بارندگی در سطح شهر تهران کم بوده و به مقدار ۳۱۶ میلی‌لیتر در طول سال اندازه‌گیری و تعداد روزهای یخبندان آن نیز ۳۶ روز در سال ثبت شده است.
- شهر تهران به وسیله دو رودخانه اصلی کرج و بامرود و نیز تعدادی رودخانه‌های فصلی دیگر مشروب می‌شود، در واقع هر طبیعی فضای جغرافیایی تهران به واسطه این دو رودخانه مشفق می‌گردد.



موقعیت میدان در تهران:

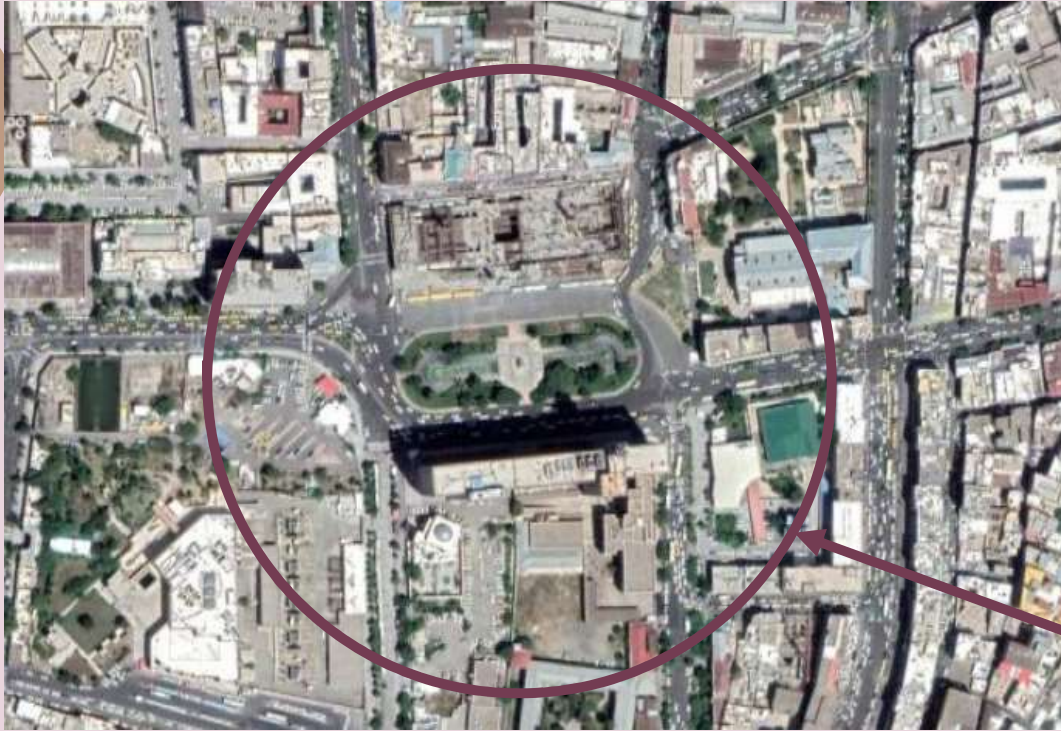
میدان امام خمینی در منطقه ۱۲ تهران واقع است. اگر بتوانیم خیلی کلی موقعیت جغرافیایی منطقه دوازده را بیان کنیم بایستی بگوییم که در مرکز شهر تهران قرار دارد و در واقع هسته مرکزی تمام مناطق تهران می باشد. اما درباره این منطقه جزئیات را نیز لحاظ می کنیم. این منطقه با عنوان "ممروده بافت تاریخی شهر تهران" شناخته می شود. با پاکزاشتن به منطقه ۱۲ تمرکز تهران کاملاً برای شما آشکار می شود. این منطقه از شمال به خیابان انقلاب و از جنوب به خیابان شوش قطع می شود. منطقه دوازده تهران همچنین از سمت شرق به خیابان هفده شهریور و از سمت غرب به خیابان حافظ منتهی می شود



موقعیت میدان در منطقه: میدان امام خمینی در ناحیه ۱ منطقه ۱۲ تهران قرار دارد. این ناحیه که دارای فضاهای تاریخی، اداری، حکومتی و فرهنگی تهران دوره ناصری و قاجاری است، با توجه به وسعت ۳۶ هکتاری، بزرگ ترین ناحیه از نظر وسعت در منطقه ۱۲ محسوب می شود. با توجه به وجود ادارات دولتی (مجلس شورای اسلامی - وزارت امور خارجه وزارت ارشاد معاونت برنامه ریزی و مطالعات راهبردی ریاست جمهوری ساختمان شماره دو وزارت دفاع - سازمان ثبت اسناد و املاک کشور - ساختمان بانکهای مرکزی - ملی مرکزی - سپه مرکزی و ...) در ناحیه، محاسن ترین بخش منطقه ۱۲ نیز محسوب می گردد. این ناحیه را می توان در دو ممله بررسی کرد. ممله فردوسی که خیابان هایی مانند لاله زار، فردوسی، جمهوری اسلامی، سعیدی و میدان امام خمینی را در خود جای داده است و ممله بهارستان که میدان بهارستان و موقعیت استراتژیک اطراف آن را در بر گرفته است.



موقعیت قرارگیری میدان در تهران



موقعیت میدان توپخانه تهران

میدان توپخانه که فضایی مرسوم بوده، توسط شش خیابان با محیط بیرونی خود ارتباط داشته است. این شش خیابان که تا امروز نیز وجود دارند و موقعیت آن‌ها تغییر چندانی نکرده، عبارتند از:

خیابان‌های شمالی-جنوبی شامل

خیابان ناصریه (ناصر خسرو)، خیابان باب همایون یا الماسیه، رابط میدان و ارگ سلطنتی

خیابان‌های شمالی شامل

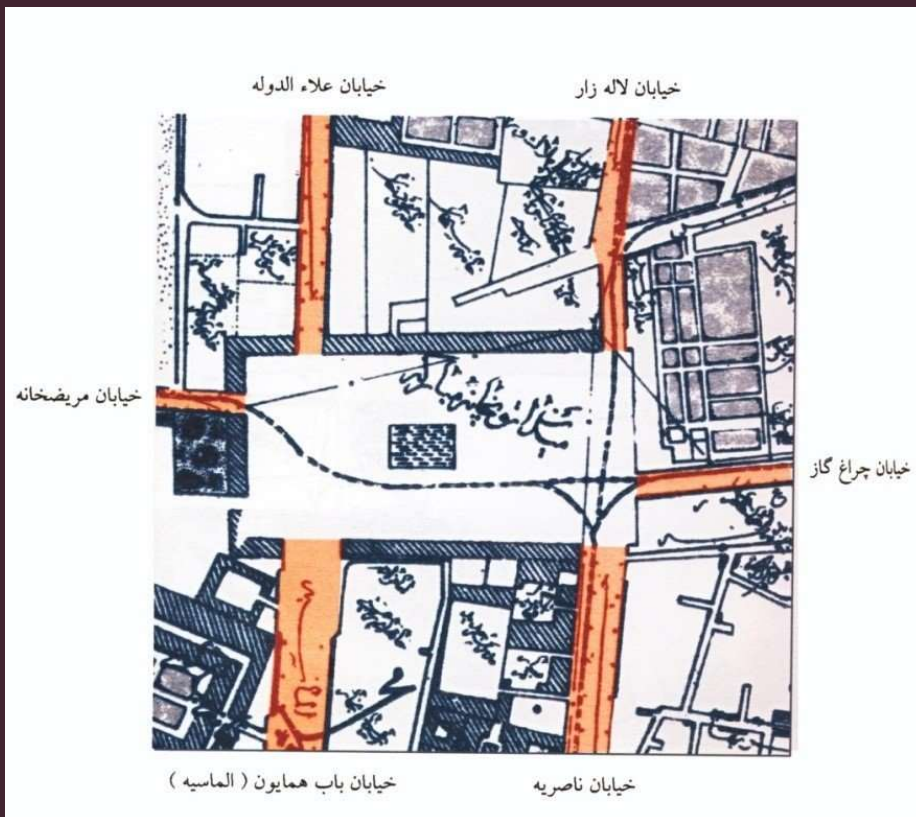
خیابان لاله زار در مقابل خیابان ناصریه

خیابان امین‌السلطان یا علاءالدوله (خردوسی) روبه روی خیابان باب همایون

خیابان‌های شرقی-غربی شامل

خیابان چراغ گاز (امیرکبیر) در ضلع شرقی میدان

خیابان مریضخانه (سپه - امام‌فمینی) در بدنه غربی میدان



در ممل اتصال هر یک از این خیابان‌های رو به میدان، دروازه‌ای ساخته می‌شود. به این ترتیب میدان توپخانه دارای شش دروازه بود که این دروازه‌ها

عبارتند از:

جنوب میدان

دروازه شمس‌العماره در ابتدای خیابان ناصریه و دروازه دولت در ابتدای خیابان باب همایون

شمال میدان

سردر لاله‌زار در ابتدای خیابان لاله‌زار و دروازه علاءالدوله در ابتدای خیابان سفرا یا امین‌السلطان یا علاءالدوله

شرق میدان

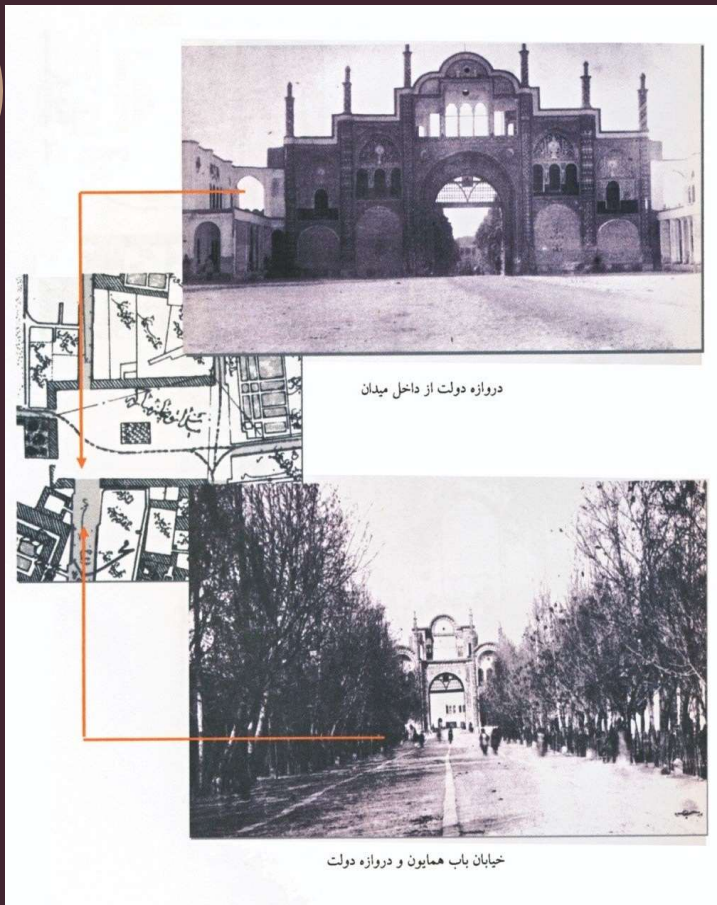
دروازه پیرایه‌کاز در ابتدای آن خیابان

غرب میدان

سردر خیابان مریض‌خانه

در بین این دروازه‌ها فقط دروازه‌های جنوبی میدان فیلی مجلل و رفیع بوده‌اند و دروازه‌های دیگر بیشتر به عنوان

سردر عمل می‌کردند.

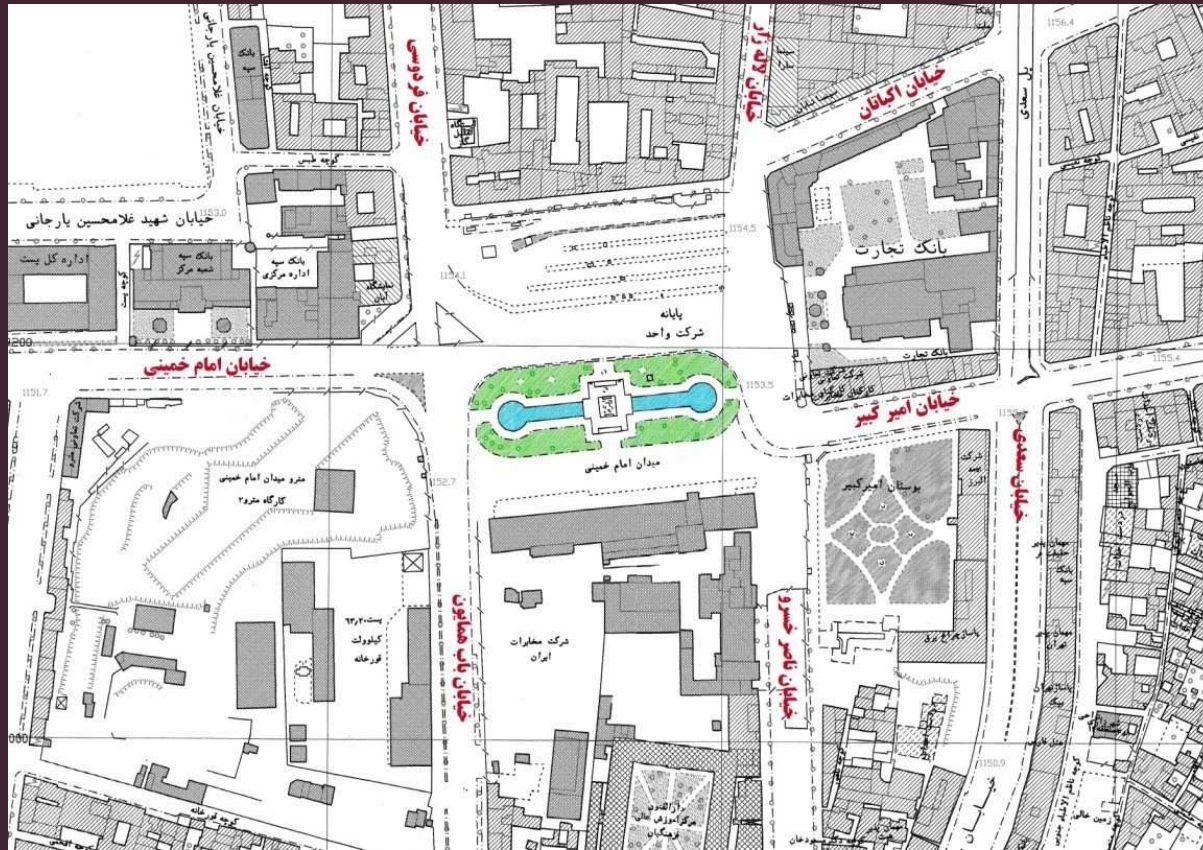


بررسی دوره‌های تحول میدان توپخانه

با مراجعه به نقشه‌ها و تصویرهای میدان توپخانه و با مطالعه مقاطع رشد و تغییر شهر تهران و تحولات شهرنشینی، می‌توان دوره‌های کالبدی شهر را شناسایی کرد.



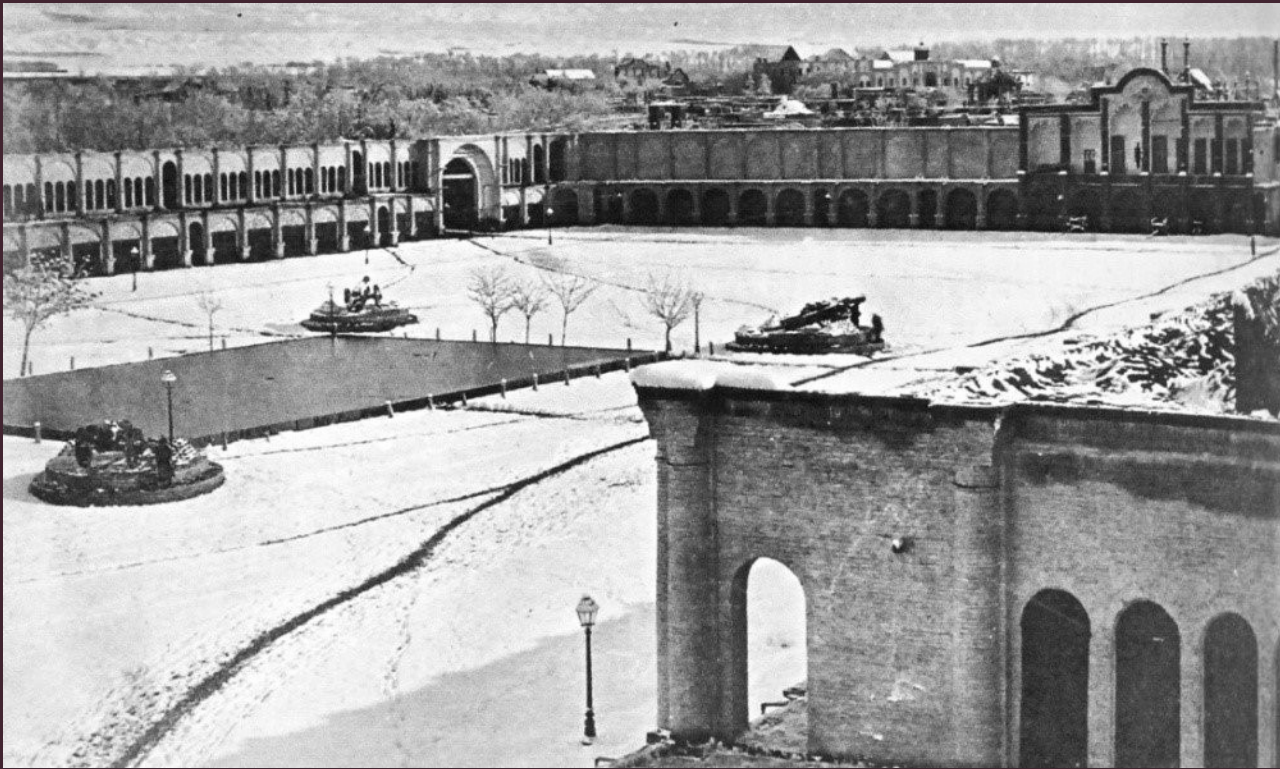
حاصل مطالعات و بررسی نقشه‌ها و تصویرها، روشن می‌سازد که میدان، از نظر شکلی و کالبدی، تا به امروز، سه دوره اصلی را طی کرده است.



دوره اول

از آغاز شکل‌گیری میدان تا تکمیل شدن نخستین آن را در بر می‌گیرد و مصادف است با اولین توسعه طراحی‌شده شهر تهران در عهد ناصر و از نظر زمانی، فاصله سال‌های ۱۲۶۰ تا ۱۳۰۰ هجری شمسی را شامل می‌شود. در این دوره، پس از تثبیت شکل اصلی میدان، تغییرات جزئی و موضعی در شکل و کالبد و عملکرد ابنیه گرداگرد میدان رخ می‌دهد، ولی

کلیت فضایی میدان تغییر نمی‌کند و شکسته نمی‌شود.



میدان توپخانه در قدیمی‌ترین نقشه تهران که نقشه دارالفلاخه تهران، تهیه شده توسط موسیو کرشیش در سال ۱۲۷۵ ه.ق برابر با ۱۲۳۳ ه.ش است، دیده نمی‌شود. اما با گسترش تهران از سمت شمال میدان ارگ، میدان توپخانه در نقشه دارالفلاخه ناصر‌ی تهران (تهیه شده توسط عبدالغفار در سال ۱۳۰۲ ه.ق برابر با ۱۲۷۵ ه.ش) دیده می‌شود. بنابراین میدان توپخانه، در پی گسترش شهر در زمان سلطنت ناصرالدین شاه اهدا شد و پیش از آن اراضی مربوطه، به باغ‌ها و زمین‌های کشاورزی اختصاص داشت. اهدا شد. میدان توپخانه جدید به ممدابراهیم‌خان معمارباشی (ممدابراهیم‌خان آذربایمانی وزیر نظام دایی) واگذار شد. وی در شمال و جنوب و غرب میدان که شکلی مستطیل داشت و



طول آن در جهت شرقی-غربی قرار گرفته بود، میله‌ها و انبارهای دو طبقه‌ای ساخت.

دوره‌ی دوم مصارف است با تغییر حکومت قاجار و روی کار آمدن حکومت رضاشاه و تغییر الگوهای گذشته و پیدایش روابط جدید و شروع مدرنیزاسیون و در نتیجه، وقوع تغییر و تحولات جدی در چهره شهر تهران، که در نهایت به شکسته شدن قالب قبلی میدان منجر می‌شود.



شکل جدید میدان در فاصله سال‌های ۱۳۰۰ تا ۱۳۲۰ تکمیل و تثبیت می‌شود و این وضعیت کم و بیش تا حدود ۱۳۴۰ باقی می‌ماند، ولی از ۱۳۲۰ به تدریج دچار تغییر فرسایش می‌شود. در دوره دوم میدان توپخانه، شکل میدان مشفص است و با مروره گذشته میدان تفاوتی ندارد و همان شکل مستطیل با همان نسبت طول و عرض و ابعاد مفظ شده است. کلیه مسیرهای منتهی به میدان، پهن‌تر شده و به صورت خیابان‌های سواره‌رو تغییر شکل یافته است. ساختمان شهرداری جدید و دو ساختمان تازه در طرفین خیابان‌های لاله‌زار و فردوسی امراش می‌شوند. ساختمان نیش خیابان فردوسی و میدان سپه که همان موزه صنعتی است، هنوز باقی‌مانده و در سال‌های اخیر مرمت شده است.

در ضلع شرقی نیز ساختمان جرید بانک شاهی دیده می‌شود. کل برنه شرقی میدان و تغییرات آن در این دوره به این صورت است که دیواره سراسری میدان به کلی تفریب شده است و به جای ساختمان قدیمی بانک شاهی دوره قاجار، ساختمان جدیدی بنا شده که تلفیقی از سبک مدرن با نمای سنتی است و عنوان بانک شاهنشاهی نیز روی آن

مشخص است.



در برنه‌ی غربی نیز ساختمان نظمیه هنوز بر جای خود باقی است. در کنار آن ساختمان چهارطبقه‌ای که به نام لیستر معروف بوده، قرار داشت که تا چند سال قبل وجود داشت و به دلیل احداث مترو تفریب شد که در تصویر بالا به خوبی دیده می‌شود.

بانک شاهنشاهی (بانک تجارت فعلی در شرق میدان و ساختمان شهرداری، در ضلع شمالی)



ساختمان تلگرافخانه در ضلع جنوبی میدان



مصادف با زمانی است که شکل شهر و روابط شهری گذشته به کلی دگرگون می‌شود و به تبع آن، کالبد میدان نیز از ارزش‌ها و عملکردها و قالب‌های قبلی کاملاً دور می‌شود و الگو و سبک بین‌المللی در معماری و شهرسازی مورد توجه قرار می‌گیرد. توسعه سریع شهر تهران و ازدیاد جمعیت شهرنشینی و شروع سافت و سازهای جدید چهره معاصر شهر تهران را به وجود می‌آورد. پایین آمدن اعتبار فرهنگی بافت شهری گذشته و تغییر عملکرد بخش‌های قدیمی‌تر شهر و بروز مشکلات امروزی در این دوره رخ می‌کند. این مقطع را می‌توان دوران



انمط فضاهاى شهری در تهران و دوره به تفریب کشیده شدن میدان به مساب آورد که طی آن این فضا به تدریج با اقدامات نابا تفریب می‌شود و از فضایی معتبر و مرکزی در سطح شهر به فضایی پراز گره‌های ترافیکی و مکانی فاقد ارزش‌ها فرهنگی و کالبدی و فضایی تبدیل می‌شود.

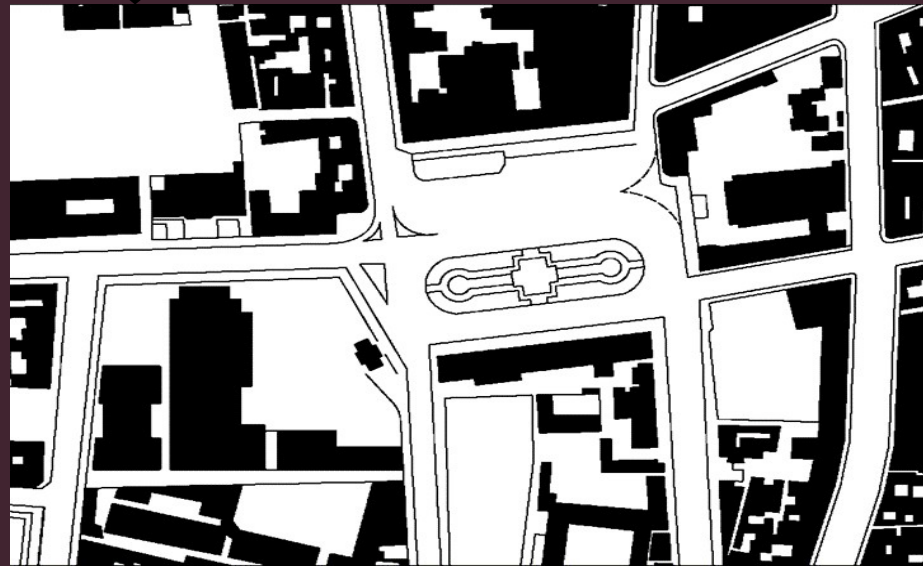
در اواخر دهه سی و شروع دهه چهل، با تفریب ساختمان شهرداری در ضلع شمالی میدان، زمین آن پس از مدتی بلا تکلیفی به میدان ضمیمه می‌شود و ابتدا به صورت توقفگاه و سپس به منزله پایانه اتوبوس‌رانی مورد استفاده قرار می‌گیرد. برنه مربوط به خیابان پشت شهرداری به برنه شمالی میدان تبدیل شده است و برنه‌ی غربی دهانه‌ی مترو در آن ساخته می‌شود و برنه‌ی جنوبی میدان برج جدیدی جایگزین ساختمان سابق آن شده است. این برج با ارتفاع بسیار زیاد، که قرابتی با ابعاد میدان و بناهای اطراف آن ندارد، احداث شده و تا امروز باقی مانده و سراسر برنه جنوبی میدان را اشغال کرده است.



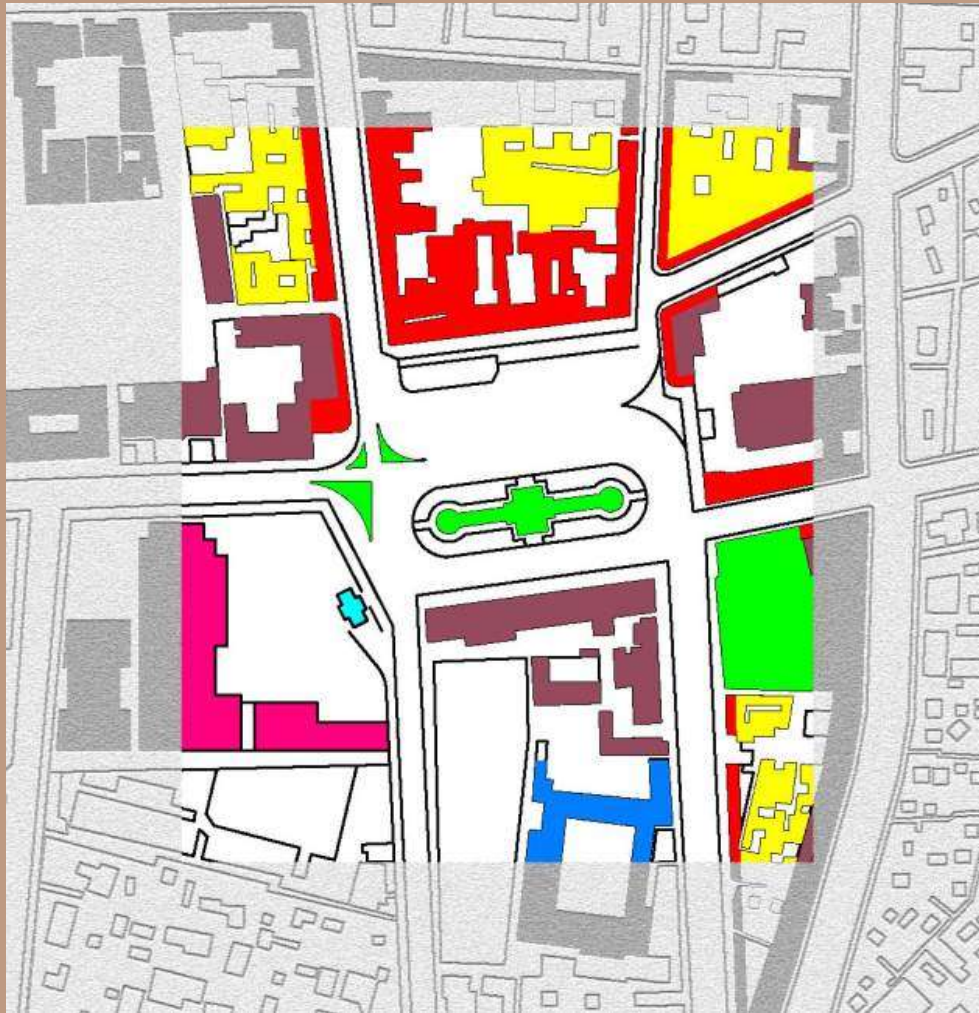
از آنپه که در سیر تحول میدان توپخانه تهران مطرح شد، به چنین برداشتی خواهیم رسید که اگرچه تحولات شهری ریفت شهر را متحول می‌کند؛ ولی آنچه که به عنوان فواستگاه‌های انسانی-اجتماعی و فرهنگی در شهروندان وجود دارد، دارای بایگه ریشه‌ای بوده و هرگز تغییر نمی‌کند. با تمامی تغییرات رخ داده در برنه‌های شمالی (تفریب کامل ساختمان شهرداری)، جنوبی و غربی میدان، در آن مکان نه کوجه‌ای وجود دارد و نه ساختمان شهرداری، ولی به برنه‌ی شمالی میدان همپنان کوجه‌ی پشت شهرداری می‌گویند.



نقشه ی توده و فضا:



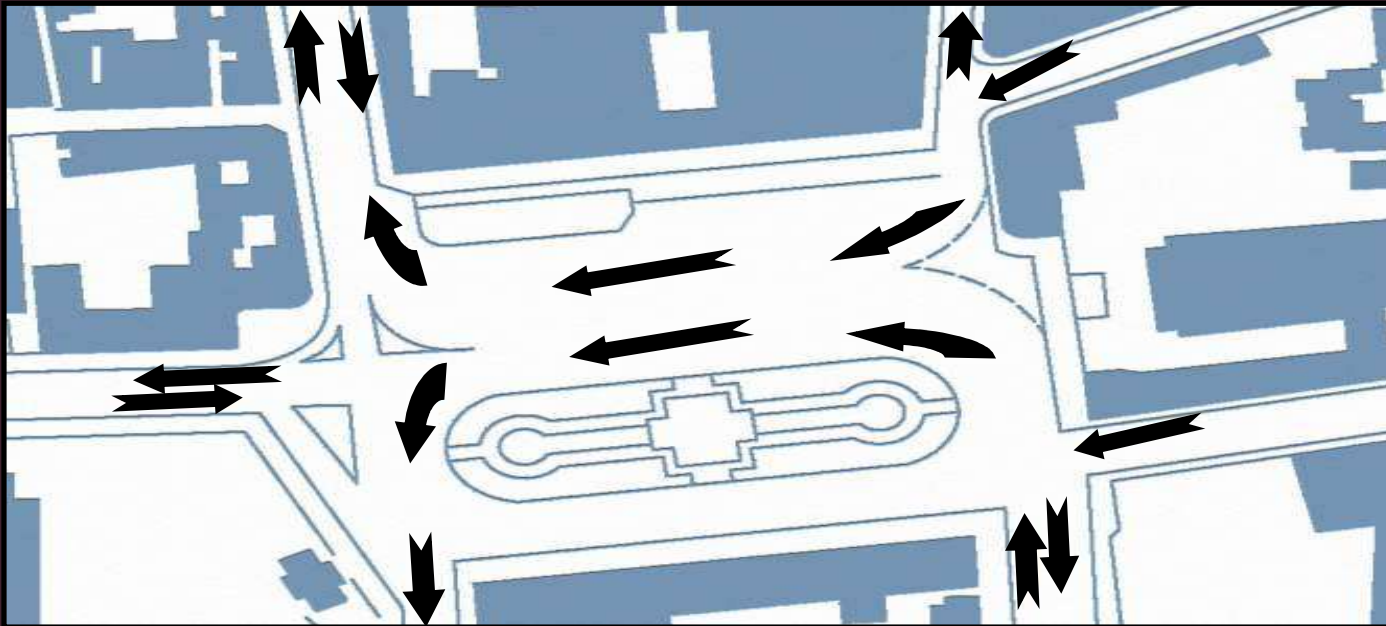
نقشه ی کاربریهای اطراف میدان:



- مسکونی
- تجاری
- فضای سبز
- اداری
- درمانی
- آموزشی
- خدماتی

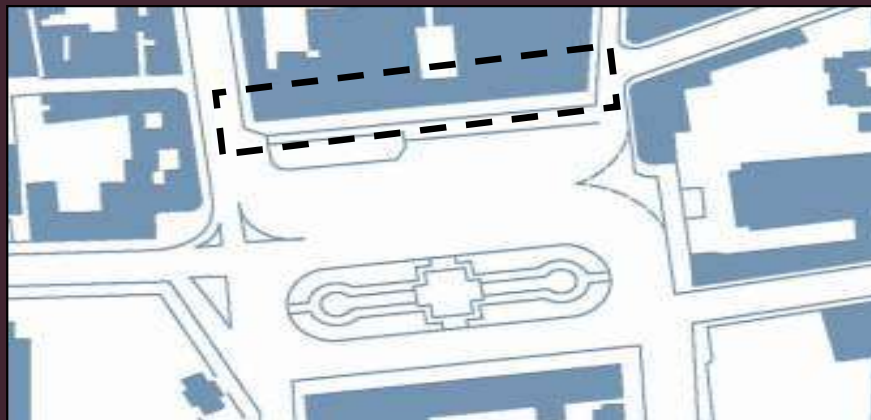
نقشه ی مسیرهای دسترسی: شش خیابان به میدان متصل می گردند :

دو خیابان به ضلع جنوبی متصل می شوند که خیابان شرقی ، ناصر خسرو (ناصریه) و خیابان غربی ، باب همایون (الماسیه) می باشد.
در ضلع شمالی میدان نیز، دو خیابان از میدان جدا می شوند که خیابان شرقی، لاله زار و خیابان غربی ، فردوسی (امین السلطان) نام دارند.
در طرف شرق میدان، با کمی انحراف نسبت به محور طولی و نزدیکتر به ضلع جنوبی، خیابان چراغ برق (امیرکبیر) به میدان متصل می شود.
خیابان سپه (مریضخانه) نیز در بدنه غربی و نزدیکتر به ضلع شمالی میدان واقع است.



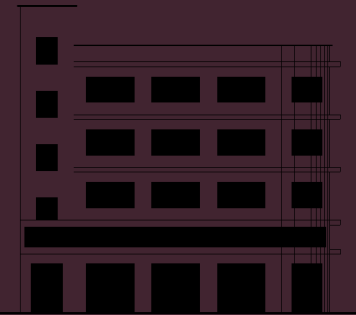
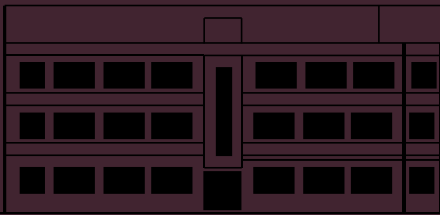
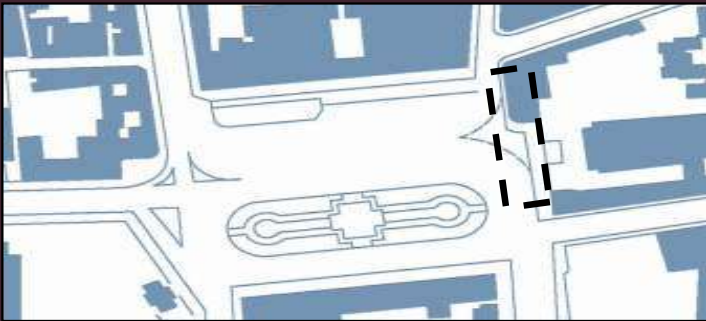
برنه ی شمالی میدان:

در این نما خط آسمان نسبتاً هماهنگی را می بینیم اما عناصر اصلی عمودی و افقی نما از تناسب مطلوبی برخوردار نیستند.



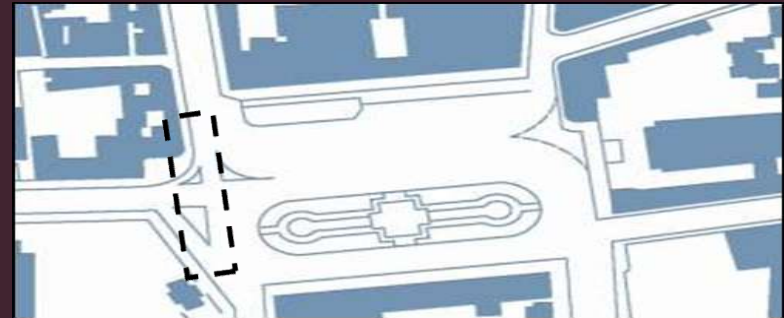
برنه ی شرقی میدان:

در این بخش عناصر عمودی و افقی بناهای شاخص هماهنگ هستند و همچنین شاهر فط آسمان یکنواختی هستیم.



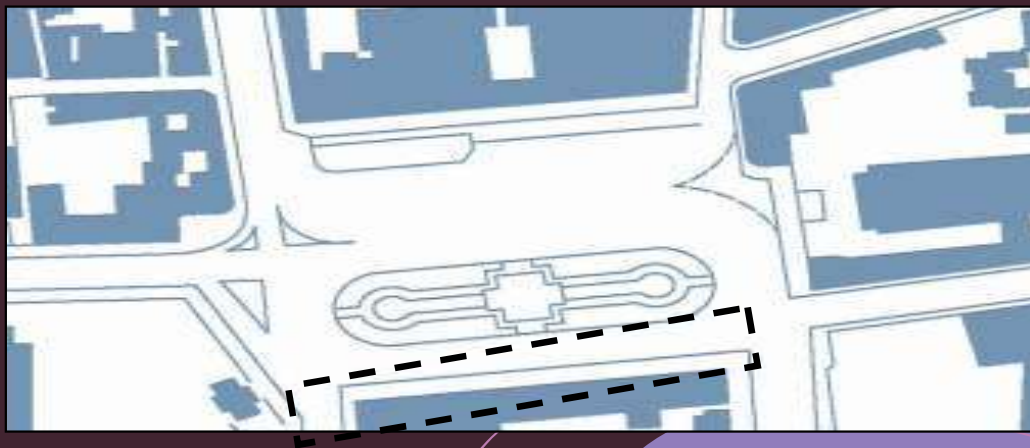
بدنه ی غربی میدان:

در بدنه ی غربی شاهد نامتوازن بودن فضا آسمان به دلیل استقرار ساختمان بلند بانگ تجارت هستیم که مقیاس انسانی فضا را هم تحت تاثیر قرار داده است.



برنه ی جنوبی میدان:

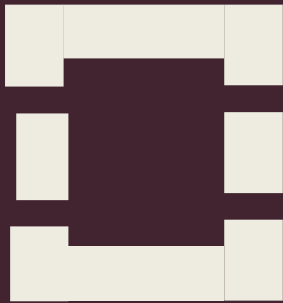
فضای زیادی از چاره ی جنوبی میدان را ساختمان مغایرت به خود اختصاص می دهد و سبب دید مبرودی به این قسمت می شود.



محصوریت و گشودگی در فضای اطراف میدان:

شکل : میدان دارای شکل منظم مستطیلی است که در درک سریع و آسان فضا موثر است.

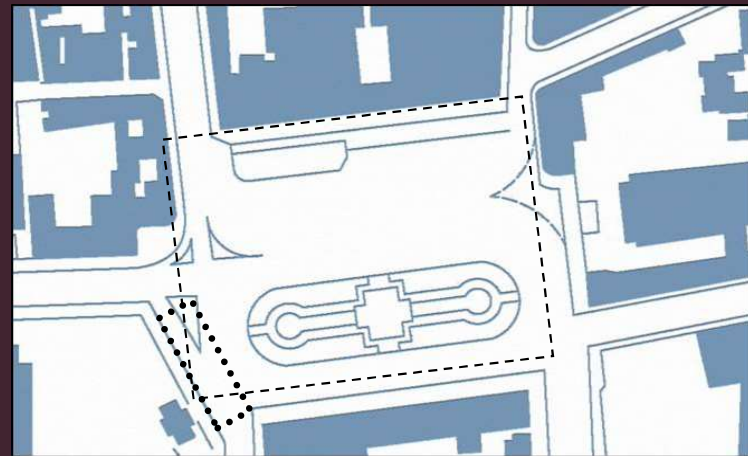
تراو۴ : به دلیل وجود خیابانهای در جداره میدان - در چهار مورد ، در محل اتصال اضلاع میدان و نیز نبود برنه ای مشفص در بپوه غربی میدان ، شاهد گسستگی در برنه ها هستیم.



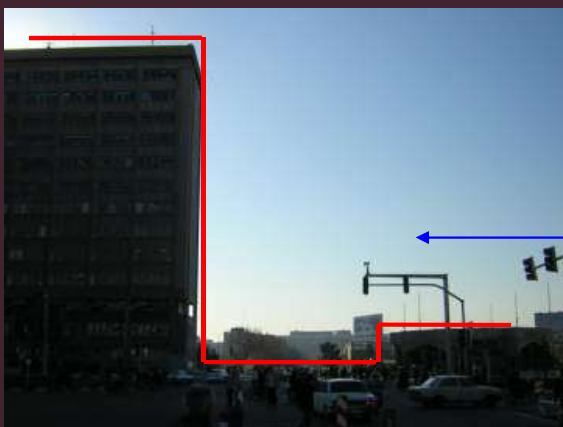
محصوریت بیشتر



محصوریت کمتر



تناسبات و مقیاس انسانی که در گذشته (در ممل دروازه های میدان) وجود داشت و اکنون از این تمهیدات پیزی باقی نمانده است.



نشانه ها و عناصر شاخص اطراف میدان:

- **ساقتمان بانگ تبارت:** در آغاز پس از تفریب بنای یکپارچه اولیه ساخته شد. این ساقتمان بعرا با تغییراتی به بانگ بازرگانی و سپس بانگ تبارت تبدیل شد. از میان ساقتمان‌های قدیمی این میدان تنها این بناست که همپنان پابرها مانده است. این ساقتمان در سازمان میراث فرهنگی، به عنوان اثری فاخر ثبت ملی شده است.
- **ایستگاه مترو:** در ضلع غرب نیز نفست ساقتمان نظمیه ساخته شد که بعرا تفریب و نوسازی گردید. در ضلع جنوب غربی نیز ساقتمان راهنمایی و رانندگی ساخته شد که در دوره بعد تفریب شد و ایستگاه مترو به جای آن بنا شد.
- **ساقتمان مقابرات:** در آغاز دوره رضا شاه در جنوب این میدان نفست ساقتمان تلگرافخانه ساخته شد. این بنا نیز بعرا تفریب شد و وزارت پست و تلگراف و تلفن ساقتمان ۱۴ طبقه‌ای را به جای آن ساخت با عنوان «مقابرات ایران» که امروزه بزرگ‌ترین ساقتمان اطراف میدان است.
- **ساقتمان شهرداری:** در سال ۱۳۰۰ فورشیدی ساقتمان بلدیة (بعرا شهرداری تهران) در ضلع شمالی این میدان ساخته شد. در ضلع شمالی بنای شهرداری کوچه چهارمتری‌ای قرار داشت. با تفریب ساقتمان شهرداری و پیوست شدن زمین شهرداری و کوچه پشت آن به میدان، مغازه‌هایی که قبلاً در این کوچه بودند به میدان مشرف شدند. ضلع شمالی میدان و مغازه‌های آن تا امروز به یاربور کوچه تفریب شده، «پشت شهرداری» نامیده می‌شوند.
- **ساقتمان آتش‌نشانی:** تازه‌ترین ساقتمان امراضی در این میدان در کنار ایستگاه مترو، بنای ایستگاه آتش‌نشانی است.

با تشکر از توجه شما