



دانشگاه خوارزمی

دانشکده هنر و معماری

## درس: شناخت و تحلیل فضای شهری

موضوع ارائه: میدان ونک

تهیه کنندگان: گروه اینسولا

محمدجواد ابراهیمی / زهرا بوز

شیوا پریشان / زهرا چگینی / نگار محمد میرزایی

استاد راهنما: دکتر کشتکار

سال ۹۹-۹۸

# روند ارائه

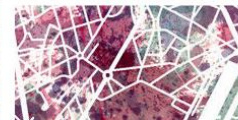
۱. شناخت

۳. سیمای شهر

۵. سرزندگی

۲. نقشه ها

۴. تحلیل ابعاد شکلی







# شناخت



## مشخصات جغرافیایی و اقلیم تهران



تهران در ۵۱ درجه و ۶ دقیقه تا ۵۱ درجه و ۳۸ دقیقه طول شرقی و ۳۵ درجه و ۳۴ دقیقه تا ۳۵ درجه و ۵۱ دقیقه عرض شمالی قرار گرفته است.

ارتفاع آن از سطح آب های آزاد بین ۱۸۰۰ متر در شمال تا ۱۲۰۰ متر در مرکز و ۱۰۵۰ متر در جنوب متغییر است.  
شهر تهران در حدفاصل منطقه کوهستانی و دشت قرار دارد

در شمال تهران، آب و هوا معتدل و کوهستانی و در نقاط کم ارتفاع نیمه خشک می باشد

سه عامل در اقلیم شهر تهران نقش موثری دارند: ● رشته کوه البرز

● بادهای مرطوب غربی

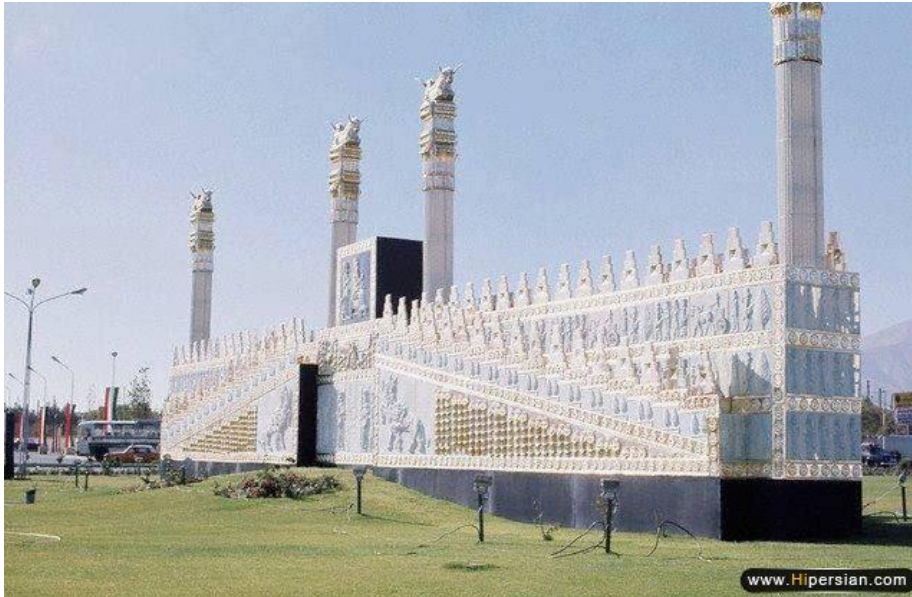
● وسعت استان





## نام ونک از کجا آمده؟

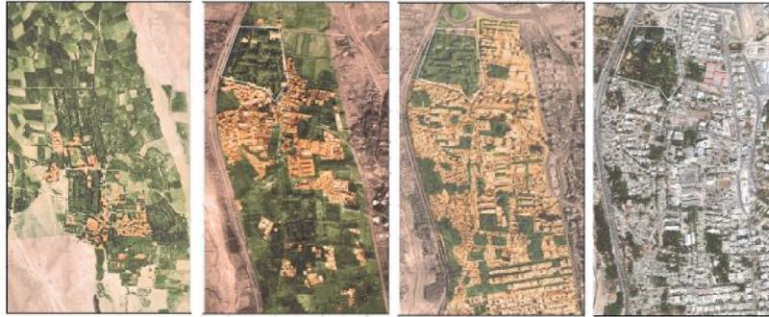
- ساکنان قدیمی ونک معتقدند که دلیل نامگذاری این محله این بوده که درختان ون یا زبان گنجشک در باغات محله قدیم ونک زیاد دیده می‌شده است. ضمن اینکه روایتی هست که ونک محلی اطراف شیراز بوده است که در قدیم ساکنان آن به تهران مهاجرت کرده و این محله خوش آب و هوا را به یاد آبادی قدیمی خود ونک نامیدند.
- تاریخچه ونک از سال‌های خیلی دور تا حدوداً ۴۰ سال پیش متشکل از دو قسمت شرقی و غربی بوده است. ونک شرقی یا به عبارتی ونک آرامنه، محدوده ونک امروزی بوده است که پیرامونش کشاورزی و باغداری رونق داشته است. قلعه و گورستان آرامنه هم در همین بخش وجود دارد که قسمتی از آن باشگاه آزارات واقع شده است. ونک غربی هم بخشی است که امروزه جز منطقه ده ونک شناخته میشود و مرز مشخصی با ونک ندارد.



میدان ونک تهران سال ۱۳۵۰ خورشیدی به مناسبت جشن های ۲۵۰۰ ساله







ده ونک در سال ۱۳۲۵

ده ونک در سال ۱۳۵۹

ده ونک در سال ۱۳۸۱

عکس هوایی از منطقه، زوال باغ ها را در بازه زمانی نشان می دهد



محدوده باغ مستوفی الممالک  
 ارتفاع: ۱۰۰۰ متر  
 عمق: ۱۰۰ متر  
 مساحت: ۱۰۰۰ متر مربع  
 سال: ۱۳۴۷



در دوره ی قاجار میرزا یوسف اشتیانی ملقب به **میرزا یوسف خان صدراعظم مستوفی الممالک** اراضی این منطقه را از ناصرالدین شاه خریداری کرد، وی و پسرش میرزا حسن مستوفی الممالک با اقداماتی مانند حفر چند قنات و وقف زمین هایی برای تاسیس مدرسه ی عالی دختران به آبادی انجا کمک کردند. میرزا حسن خان مستوفی الممالک، معروف به آقا و نخست وزیر ایران در ۵ دوره بوده است. حتی آرامگاه این مرد نیز در مجموعه ی معروف به باغ مستوفی که در محل فعلی دانشگاه الزهراء ده ونک است، قرار گرفته است.

## باغ مستوفی الممالک

این باغ و اراضی اطرافش از اراضی خالصه ناصرالدین شاه بود. در دوره ناصرالدین شاه این اراضی به میرزا یوسف صدراعظم مسوفی الممالک فروخته میشود. یادداشت آقای عبدالرحمن عبادی: صدراعظم مسوفی الممالک دست به کار کردن چندین رشته قنات شد و صورت آبادی به آن داد و در همان اراضی اقدام به احداث باغ خود نمود.

محدوده باغ مستوفی الممالک بر روی نقشه مربوط به سال ۱۳۴۷





## تاریخچه خیابان های منتهی به میدان ونک



### خیابان ولیعصر:

خیابان پهلوی بلندترین خیابان مشجر تهران و همچنین بلند ترین خیابان خاورمیانه با درازای ۱۷.۹ کیلومتر است

نام اولیه آن "جاده مخصوص پهلوی" بود و تا پیش از انقلاب ۱۳۵۷ "خیابان پهلوی" نامیده می شد. در ماه های اول انقلاب ۱۳۵۷ ایران مدتی "خیابان مصدق" خوانده می شد، اما سرانجام این خیابان به صورت رسمی به "خیابان ولی عصر" تغییر نام یافت.



### بزرگراه شهید حقانی:

نام قدیم این بزرگراه، بزرگراه جهان کودک بود که بعدها به بزرگراه شهید غلامحسین حقانی تغییر نام یافت. این بزرگراه به صورت کمّانی شکل است که یک سر آن به بزرگراه رسالت در شرق تهران و سردیگرش به میدان ونک ختم می شود.



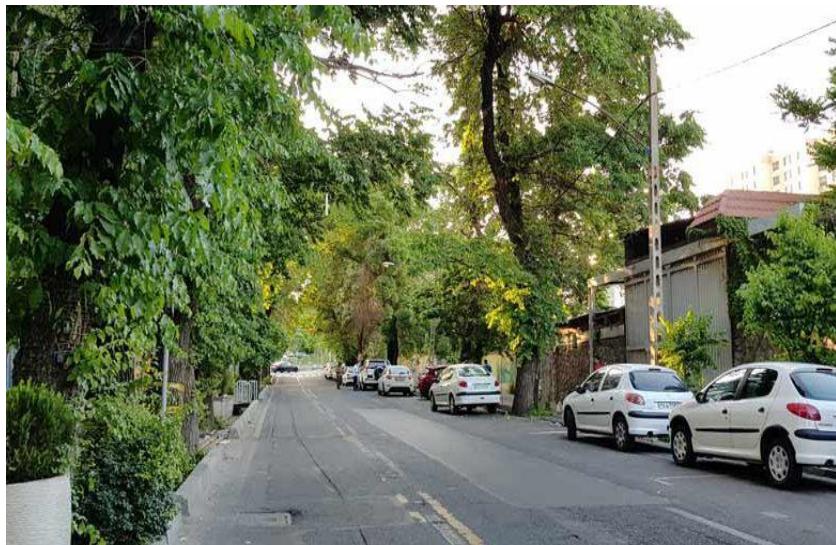


## تاریخچه خیابان های منتهی به میدان ونک

### خیابان ونک:

این خیابان در منطقه ۳ شهرداری تهران و ضلع شمال غربی میدان ونک قرار گرفته است.

از نظر موقعیت جغرافیایی خیابان ونک در شمال غرب تهران واقع شده‌اند و محله خیابان ونک در گروه محله‌های بالای تهران قرار دارند. ساختمان‌ها و برجهای بلند مسکونی و اداری این منطقه آن را به منطقه ای خاص در تهران تبدیل کرده است.







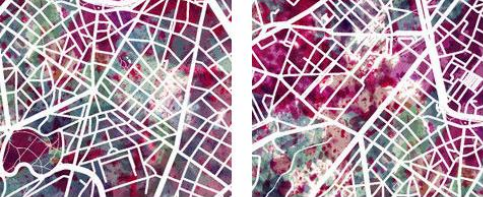
## وجه تسمیه میدان ونک



# نقشه ها



## موقعیت میدان ونک



منطقه ۳ در تهران



میدان ونک در منطقه ۳





## بلوک بندی



- بلوک بندی محدوده میدان ونک تقریباً شطرنجی است.
- تنها بخش جنوبی میدان دارای بلوک بندی ارگانیک است.



## دانه بندی

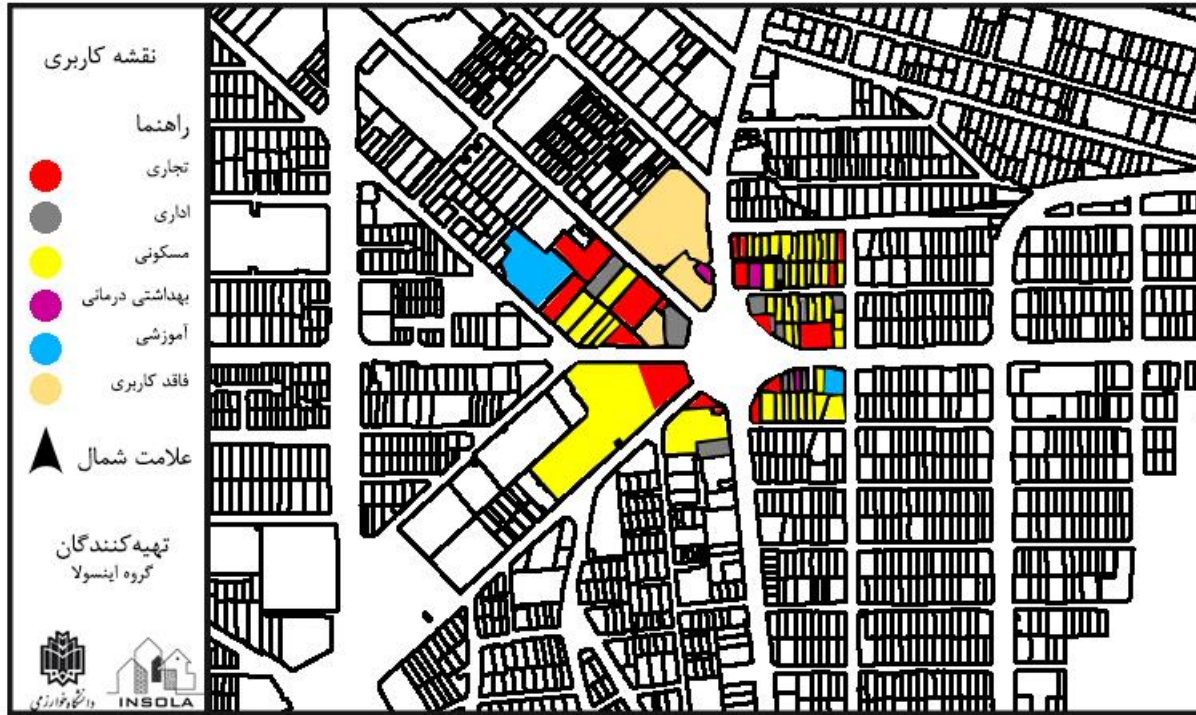


- دانه بندی محدوده میدان ونک شامل انواع دانه های ریز و متوسط و بزرگ است.
- غالب دانه ها ریز هستند که شامل قطعات مسکونی و تعدادی از تجاری ها هستند.





## کاربری



- اغلب کاربری های جداره میدان ونک تجاری هستند
- شامل فست فودی های متنوع، بانک و پوشاک.





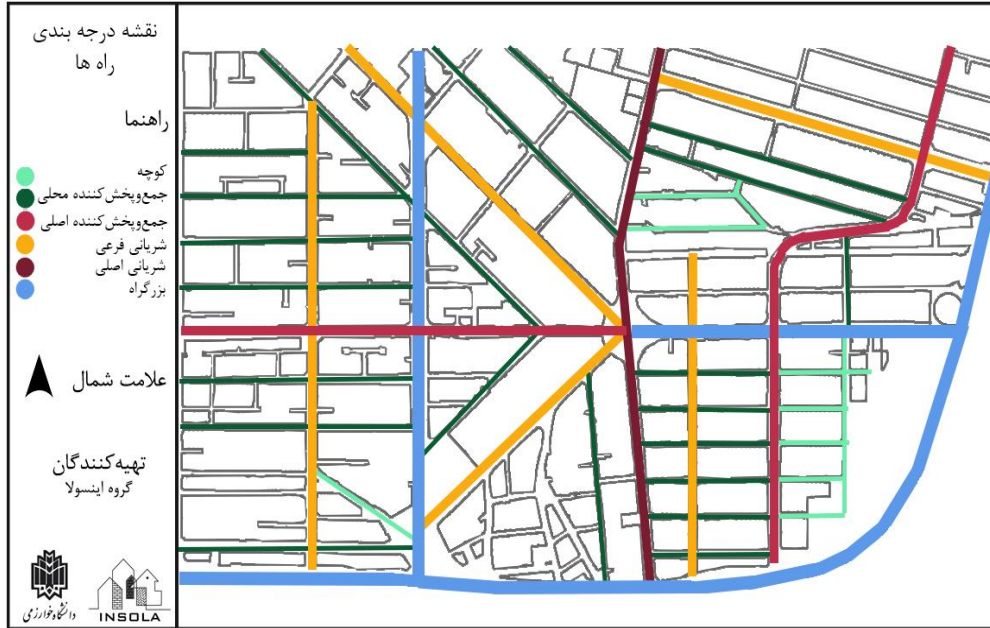
## عملکردها

- اغذیه فروشی و رستوران
- فروشگاه پوشاک
- مراکز خدماتی ( آژانس هواپیمایی، داروخانه، دفتر اسناد رسمی و...)
- مراکز اداری و تجاری
- مراکز قضایی (مجتمع قضایی خانواده)





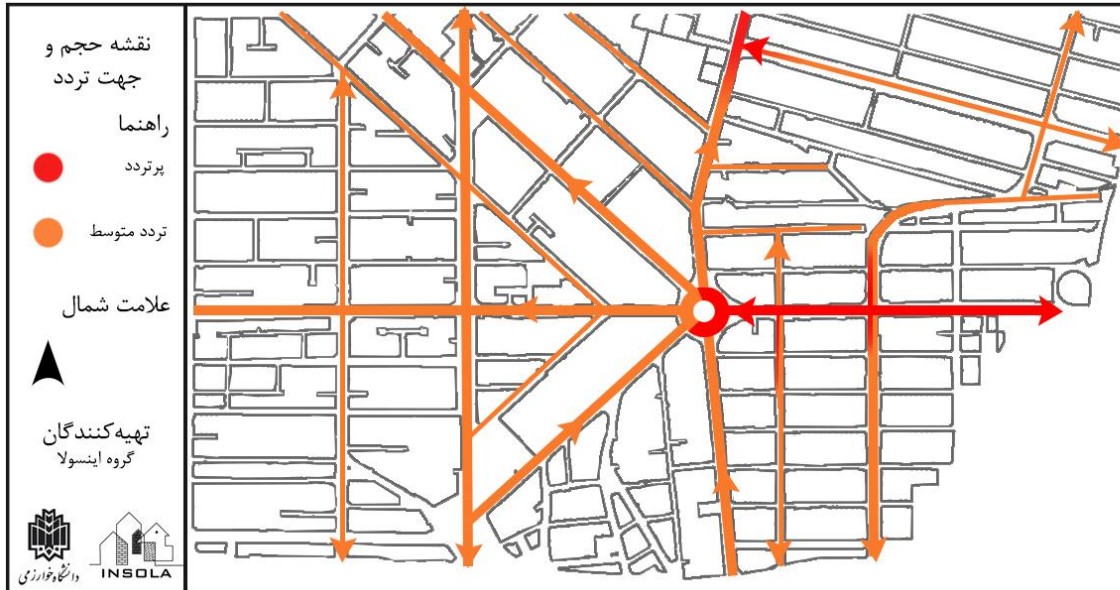
## مسیرهای عبور



- دو بزرگراه : ۱. شرقی - غربی ۲. شمالی - جنوبی
- خیابان ولیعصر، طولانی ترین خیابان تهران، وصل کننده شمال و جنوب
- خیابان های نلسون ماندلا و ملاصدرا از نوع جمع و پخش کننده اصلی
- خیابان های میرداماد، ونک، شیراز، برزیل و گاندی از نوع سواره دور برزن شریانی فرعی
- خیابان های کم عرض تر مانند دامان افشار و خلیل زاده ، یک طرفه در جهت خلاف هم، از نوع جمع و پخش کننده محله ای
- مسیر های عبوری مانند دیدار از نوع خیابان محلی
- مسیر عبوری مانند نگار از نوع خیابان فرعی مسکونی
- و کوچه ها و گذرها با عرض کمتر برای عبور و محوریت پیاده مانند رشید غربی



## حجم و جهت تردد



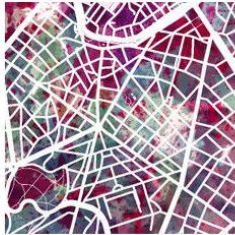
- میدان ونک نقطه همیشه شلوغ
- ورودی اتوبان ها شلوغ
- خیابان ونک تقریباً همیشه شلوغ (عرض کم با وجود یک طرفه بودن، نبود نظم، توقف تاکسی ها)
- ورودی و خروجی خیابان میرداماد از سمت ولیعصر تقریباً همیشه شلوغ (توقف تاکسی ها و بی نظمی)
- ترافیک در بزرگراه حقانی (تردد ماشین های زیاد و شلوغی میدان)



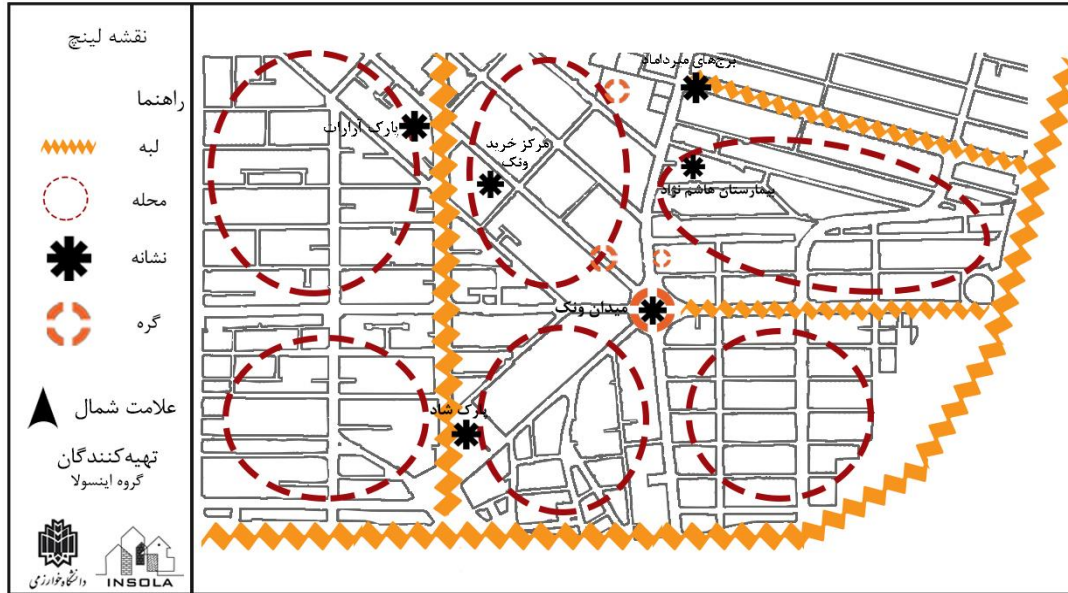




# سیمای شهر







به دلیل بافت قدیمی و قدیمی‌نشین بودن منطقه، محله‌های متنوعی وجود دارند که مشخص شده‌اند. بزرگراه‌های کردستان و حقانی و همت داخل و اطراف محله وجود دارند و ایجاد لبه کرده‌اند. همینطور خیابان‌های میرداماد و ولیعصر به دلیل پرتدد بودن و اهمیتی که دارند، لبه محسوب میشوند. خود میدان ونک هم نشانه و هم یک گرهی اجتماعی به حساب می‌آید و دیگر نشانه‌ها و گره‌ها نیز شامل پارک‌ها، فروشگاه‌ها، بیمارستان‌ها، ساختمان‌های شاخص و بلندمرتبه، کافه‌ها و... در نقشه قابل مشاهده هستند.





## نشانه‌ها

پارک آرازت



برج‌های اسکان

مرکز خرید ونک



پارک شاد

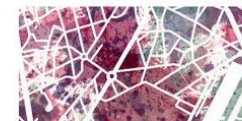


## گره‌ها



تمامی چهارراه‌ها دارای خط‌کشی است. اما فاقد پل عابر پیاده در تقاطع بزرگراه حقانی با میدان می باشد.

وجود ترافیک در ابتدای تقاطع‌ها و چهارراه‌ها به علت مسافران در پی تاکسی‌ها ی غیر خطی!





## راه‌ها



کلیه راهها و معابر دارای عرض استاندارد و سنگ فرش های جدید و آسفالت هموار می باشد! که موجب سهولت عبور و مرور شهری میگردد.



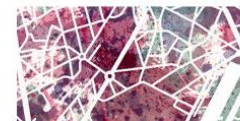




## خط آسمان



در خط افق عدم یکنواختی وجود دارد که البته از جهاتی باعث جذابیت بصری میدان شده است.

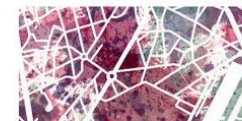




## مبلمان



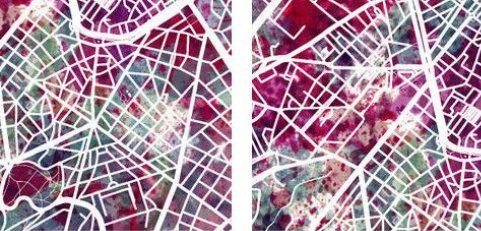
ایستگاه اتوبوس، تابلوی ال ای دی،  
تلفن عمومی، نرده های دور میدان و  
انواع تابلو های راهنمایی از جمله  
مبلمان هایی هستند که در میدان  
ونک استفاده شده اند.





# تحليل ابعاد شكلی







حدی از قدرت انتخاب که یک محیط به مردم میدهد تا بدان طریق از مکانی به مکان دیگر بروند. 

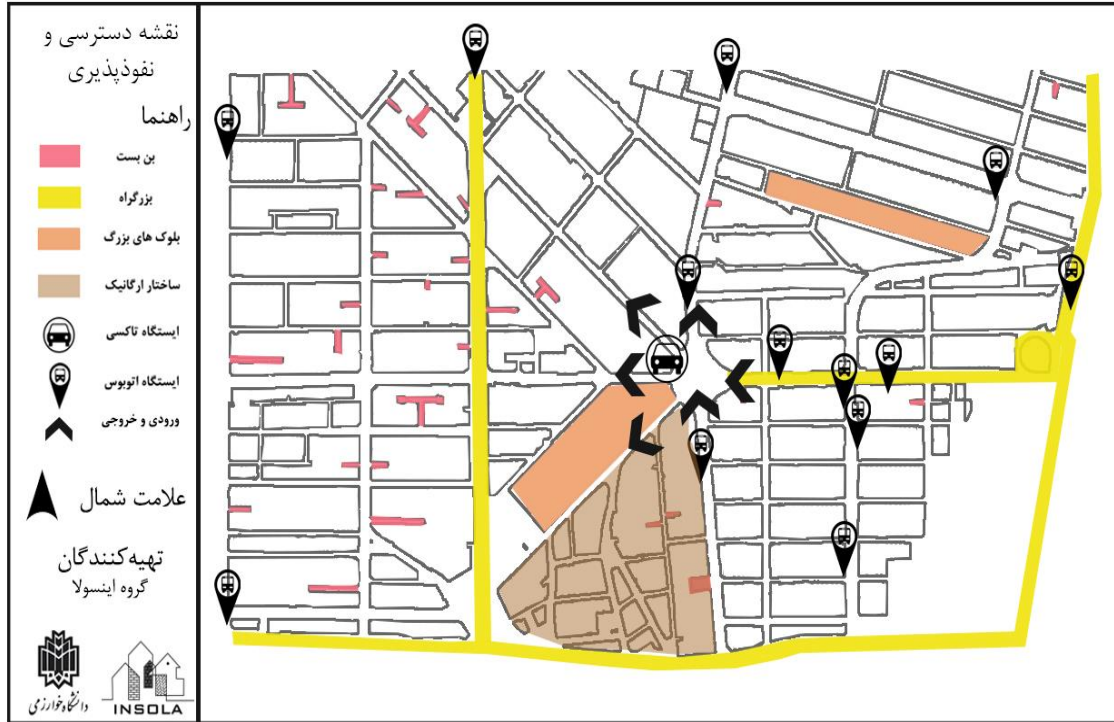
شاخصی از کیفیت کالبدی یک بافت و گستره دید به درون آن 

- چگونگی و جهت ورود به بافت
- سهولت و تنوع در زاویه دید
- تسهیل حرکت در محیط
- جابجایی و دسترسی به فضاهای درون بافت را با ایجاد فرصت های متعدد و امکان انتخاب

نفوذپذیری در دو بعد **کالبدی و بصری** موردبررسی قرار می‌گیرد. از نظر بصری که باید مبدا و مقصد به خوبی مشخص باشند و فرد بتواند راه خود را پیدا کند، محدوده به دلیل وجود نشانه‌ها و کم‌طبقه بودن ساختمان‌ها دید بصری نسبتاً مطلوبی دارد. از نظر کالبدی در سمت خیابان شیراز **بن‌بست‌های** زیادی وجود دارند که نفوذپذیری را کاهش می‌دهند. اطراف خود میدان ونک به دلیل وجود **بلوک‌های نسبتاً بزرگ** و ارگانیک بودن بافت، نفوذپذیری به نسبت کاهش یافته، ولی در کل می‌توان گفت محدوده از این نظر نسبتاً مطلوب است.



## نفوذ پذیری



این محدوده دارای شش ورودی و خروجی اصلی می باشد:  
بزرگراه شهید حقانی / خیابان ولیعصر / خیابان ونک  
خیابان ملاصدرا / خیابان برزیل شرقی





## دسترسی پذیری



محدوده توسط **بزرگراه‌های مهم** احاطه شده که دسترسی بدون ترافیک و سریع را آسان کرده‌اند.

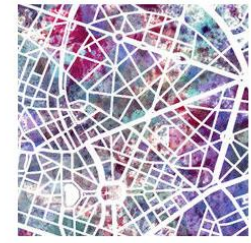
ایستگاه‌های **اتوبوس عادی** و **بی‌آرتی** به تعداد در سرتاسر محدوده به‌ویژه حوالی نلسون ماندلا وجود دارند. ایستگاه‌های **مترو حقانی** و میرداماد در نزدیکی محدوده قرار دارند ولی در خود منطقه‌ی موردبررسی ایستگاهی وجود ندارد.

و دور خود میدان ونک ایستگاه **تاکسی** برای سرتاسر تهران وجود دارد.





# سر زندگی





# سرزندگی



سرزندگی از فاکتورها و عوامل و متغیرهای رضایت بخش اجتماعی و طبیعی محیط مصنوع، تلقی می شود. حضور پر جنب و جوش زندگی، پویایی، تنوع و فعالیتهای گوناگون، حضور افراد و برخوردهای چهره به چهره در بستر مناسب بروز فعالیتهای اجتماعی در زمانها و مکان های مختلف فضا، کیفیتی است حاصل از وجود سرزندگی در فضاهای شهری

## • عوامل تاثیرگذار بر سرزندگی:

### « معنا

معنی داشتن یک مکان، به سهولت بازشناسی هویت آن بستگی دارد. مهم ترین معانی در فضای شهری بیان ویژگی های خود فضاست، به نحوی که مخاطبین بتوانند آن را درک کرده و با آن ارتباط برقرار نمایند.

### « انعطاف پذیری

### « گوناگونی

### « غنای حسی

### « حس تعلق

حس تعلق مکانی، پیوند بین انسان ها و محیط است به طوری که محیط را خودی بدانند و با اطمینان با آن رابطه برقرار کنند.

- ارتباط درونی و عاطفی

- وجود روابط بصری

- استفاده از مسیرهای خاص و عادت به فضا

- مشارکت در شکل گیری مکان



## سرزندگی



### « سازگاری

تناسب فرم، ابعاد، جنس و حالت و دیگر خصوصیات فضا با عملکردها و رفتارهای متقابل در زمانهای مختلف است که در آن اتفاق می افتد

### « ایمنی و امنیت

ایمنی و امنیت، دو مقوله به شدت وابسته به سازگاری اند

- کنترل و نظارت بر فضا
- تفکیک فعالیت ها
- تعریف سلسله مراتبی قلمروها
- انعطاف پذیری فضاها

### « شفافیت

شفاف کردن فضا به منظور معنابخشی به آن و خلق کیفیتی که باعث سرزندگی اجتماعی شود.  
شفافیت، به ویژه در مورد جداره ها، برخلاف معیارهایی مانند وحدت فضایی و ساختار فضا بیش از آنکه در کلیت مطرح شود، در اجزاء مطرح می شود.

### « قلمرو پذیری

وجود قلمرو، موجب امنیت روانی اجتماعی و یا از سوی دیگر، می تواند موجب ناهنجاری و تصاحب غیر قانونی فضای عمومی گردد. قلمرو به سه حالت خصوصی، نیمه خصوصی- نیمه عمومی و عمومی قابل تفکیک است.

### « خاطره انگیزی

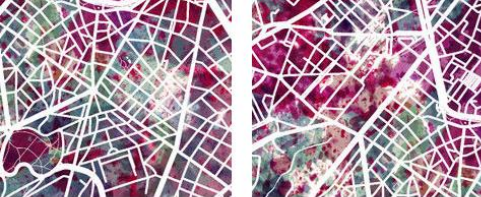
به معنای وجود عملکردها، مفاهیم و ویژگی های کالبدی مشخص و متمایزی که به راحتی در ذهن حک می شوند و همچنین برانگیخته شدن احساسات مثبت شهروندان و ایجاد محیطی مأنوس از طریق ایجاد امکان دخل و تصرف در فضا است.

### « نفوذ پذیری

فقط فضاهایی می توانند به مردم قدرت انتخاب بدهند که برایشان قابل دسترسی باشند. بنابراین حدی از قدرت انتخاب که یک محیط به مردم می دهد تا بدان طریق از مکانی به مکانی دیگر بروند کیفیتی است که این کیفیت نفوذ پذیری نام دارد



## بررسی سرزندگی در میدان ونک



۱. فعالیت های خرد در جداره جلویی مغازه ها: تجمعات مردمی و دست فروش ها

۲. تنوع در کاربری های موجود: وجود انواع کاربری های تجاری اداری سیاسی فرهنگی و تفریحی در محدوده ی میدان . فروشگاه های پوشاک کیف و کفش موبایل کامپیوتر آبمیوه رستوران سفره خانه ...

۳. فضاهای سبز و تنوع در رنگ ساختمان ها: از لحاظ فضای سبز تقریبا این سایت غنی می باشد ولی از نظر تنوع رنگی ساختمان ها اینگونه نیست و کمتر رنگی مشاهده می شود .

۴. گزینه های متعدد برای رفت و آمد: به دلیل اغنای سایت از نظر حمل و نقل و وجود گزینه های متعدد دسترسی ( خیابان ها و کوچه ها) دسترسی به بناها و امکانات این سایت به طور آسان انجام میشود.



## بررسی سرزندگی در میدان ونک



۵. نفوذ پذیری کالبدی در سایت: سایت از نفوذ پذیری بالایی به دلیل دسترسی از چند خیابان مهم و بزرگ راه برخوردار است که باعث بالا رفتن سرزندگی می شود.

۶. مبلمان شهری کارآمد و مناسب جو: در قسمت مبلمان های شهری میتوان گفت که اکثرا مبلمان های موجود در این محدود کارآمد بوده و علاوه بر آن به زیبایی سایت نیز می افزایند

۷. تنوع سنی و کیفی ساختمان ها: ترکیب مناسبی از بناهای نوساز و قدیمی ساز در اطراف میدان وجود دارد که باعث سرزندگی سایت می شود البته تعداد کمی ساختمان قدیمی بدون استفاده در محدوده میدان می باشد.

۸. تراکم مناسب: توزیع مناسب تراکم در سطح سایت باعث افزایش سرزندگی می شود.

۹. موسیقی خیابانی: در ساعات شلوغی و پر تردد سایت، افرادی مبادرت به اجرای موسیقی به صورت های تک یا چند نفره در پیاده روها می نمایند که این خود بر سر زندگی سایت می افزاید.





دانشگاه خوارزمی

# باتشکر از توجه شما

تهیه کنندگان: گروه اینسولا

محمدجواد ابراهیمی / زهرا بوز

شیوا پریشان / زهرا جگینی

نگار محمدمیرزایی

استاد راهنما: دکتر کشتکار

سال ۹۹-۹۸

