



● میدان انقلاب

درس شناخت و تحلیل فضای شهری- پروژه 2
استاد درس: دکتر احمد رضا کشتکار

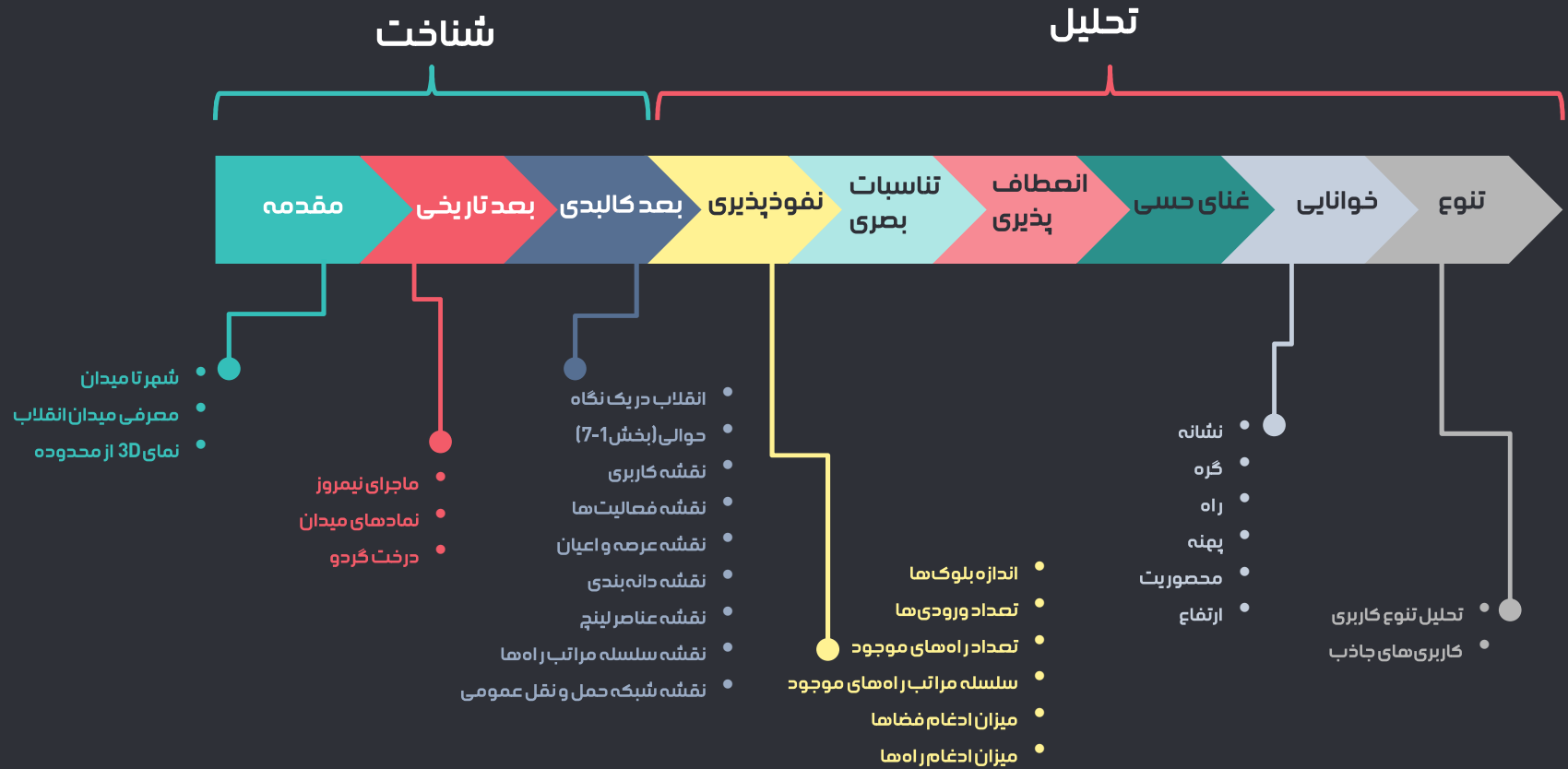


دانشکده هنر و معماری
دانشگاه خوارزمی- گروه
شهرسازی

اعضای گروه پرسیه:

- فاطمه مظلومی
- ملیکارام گربخشایش
- زهرا مهدوی مهر
- میینا سادات قوامی
- علی محمودزاده

عکس از علی محمودزاده



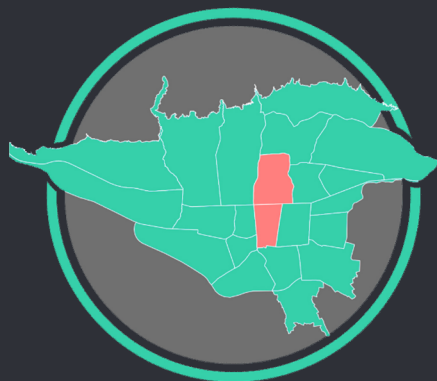
بخترا

شناخت



مقدمه

شهر تا میدان

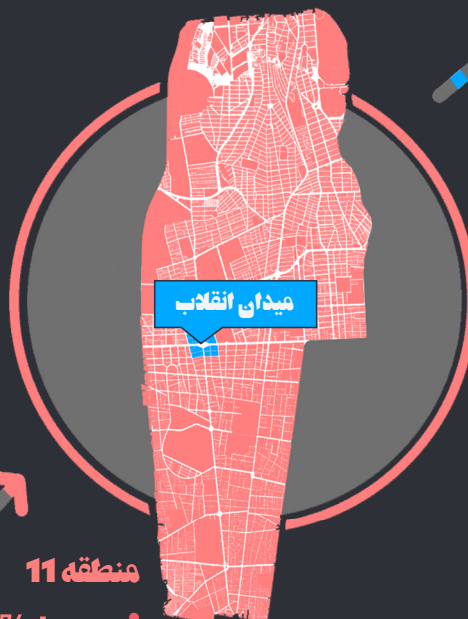


تهران

- پایتخت ایران
- جمعیت: 8'693'706 نفر
- مساحت: 751 کیلومتر مربع
- پرجمعیت‌ترین و بزرگ‌ترین شهر ایران

منطقه 6

- جمعیت: 251'384 نفر
- مساحت: 21.38 کیلومتر مربع
- دارای 6 ناحیه و 14 محله



منطقه 11

- جمعیت: 308'176 نفر
- مساحت: 12.6 کیلومتر مربع
- دارای 4 ناحیه و 19 محله

محدوده میدان انقلاب



معرفی میدان انقلاب

میدان انقلاب

- یکی از میدان‌های اصلی شهر تهران
- واقع در تقاطع خیابان‌های انقلاب، کارگر و آزادی
- قلب فرهنگی تهران (به دلیل مجاورت با دانشگاه تهران و مراکز آموزشی متعدد و نیز تعداد کثیر کتاب‌فروشی‌ها و انتشارات اطراف آن)
- از مناطق مهم و حساس در راهپیمایی‌های قبل و بعد از انقلاب



● نمای 3D از محدوده





بعد تاریخی

ماجرای نیمروز

دهه 20 تا اواخر دهه 40



- میدان 24 اسفند یا میدان مجسمه
- این نام‌گذاری به علت زادروز رضاشاه و تندیس از او در وسط میدان بود

اواخر دهه 40 تا پیش از انقلاب



- میدان 24 اسفند یا میدان مجسمه
- این نام‌گذاری به علت زادروز رضاشاه و تندیس از او در وسط میدان بود
- در قسمت‌های شمال غربی نیز ساخت و ساز انجام شد

پس از انقلاب



- پس از انقلاب به میدان انقلاب تغییر نام داد
- نام خیابان‌ها تغییر کرد
- پس از انقلاب: مجسمه شاه پایین کشیده شد
- در سال 1361، نمادی جدید با الهام از انقلابیون و امام، نماد جدید میدان شد
- پس از عملیات بازسازی و احداث مترو در طی سال‌های 1386-
- 1389، نماد پیشین در نبش خیابان آزادی قرار گرفت و سقفی گنبدی شکل در جایگاه پیشین آن قرار گرفت
- در قسمت زیرین این سقف مترو میدان انقلاب قرار دارد

نمادهای میدان

مجسمه رضاشاه



نماد الهام گرفته شده از انقلابیون و امام



نماد گنبدی شکل فعلی

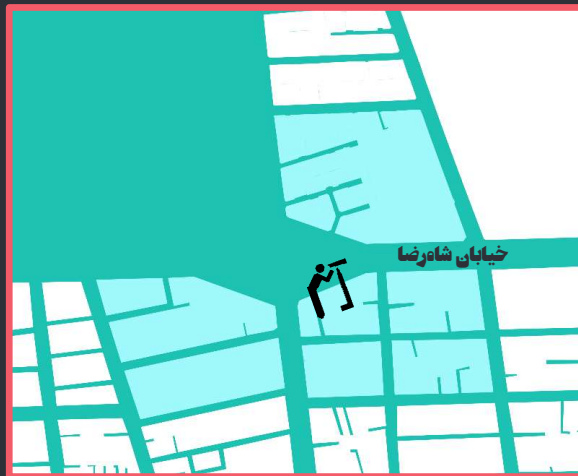


پیش از انقلاب

1361 تا 1386

1389 تا کنون

درخت گردو



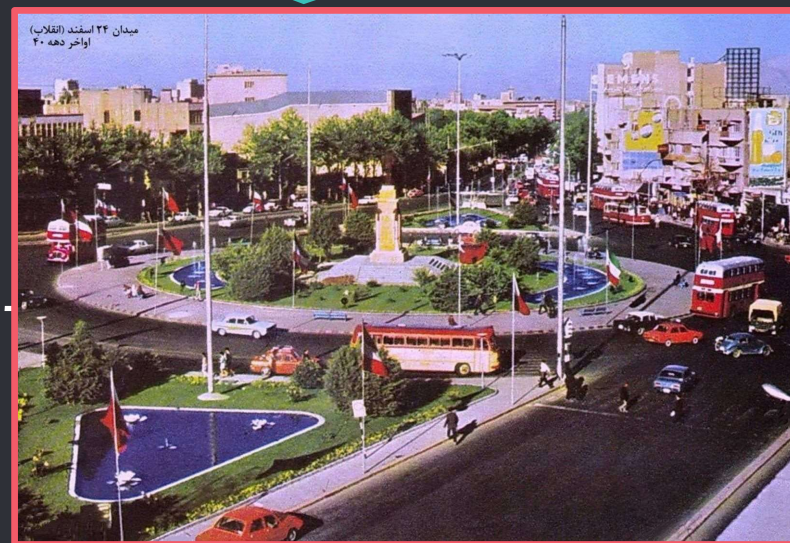
خیابان شاهرضا



درخت گردو



میدان 24 اسفند / اوآخر دهه 40



درخت گردو



میدان انقلاب



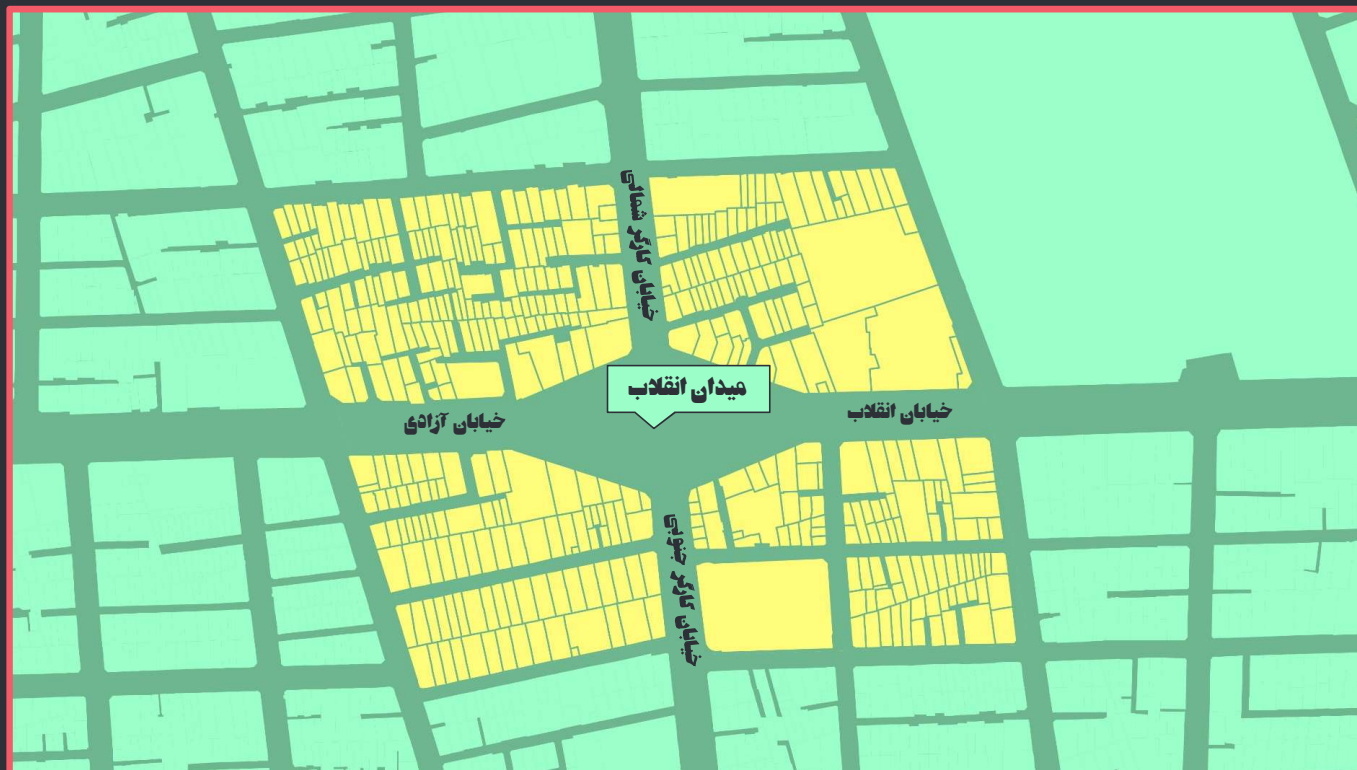


بعد کا بیدی

● انقلاب در یک نگاه

محدوده انقلاب

- منطقه 11-ناحیه 1 و منطقه 6-ناحیه 5
- محل استقرار: مرکز تهران
- شهرت محله: قلب فرهنگی تهران
- دسترسی‌های محلی: خیابان آزادی، خیابان جمهوری اسلامی، خیابان ولیعصر، خیابان انقلاب
- پایانه مترو: دارد
- پایانه BRT: دارد
- تعداد بلوک‌ها: 13
- تعداد پارسل‌ها: 416
- کاربری غالب: مسکونی، تجاری، اداری
- دانه بندی غالب: متوسط دانه



حوالی - بخش 1

سینما بهمن

سینما بهمن تهران با بیش از 50 سال سابقه در سال 1344 با دو سالن و ظرفیت 1170 ساخته شد. این سینما در زمان افتتاح خود جزو بهترین سینماهای ایران بود. اما اکنون با اینکه بازسازی شده اما هنوز هم قدیمی است و کیفیت مطلوب سینماهای مدرن و جدید امروزی را ندارد. سینما بهمن درست در ابتدای خیابان انقلاب و کنار نانوايي سخاوت قرار دارد.



1. آموزشگاه زبان سفیر
2. سینما مرکزی
3. سینما پارس
4. جهاد دانشگاهی
5. کافه لمیز
6. رستوران خوارزمی
7. سینما بهمن
8. کافه دوره‌می
9. تالار مولوی
10. دانشگاه آزاد هنرهای اسلامی-ایرانی
11. دانشگاه تهران
12. انتشارات:
- _ گوتنبرگ
- _ خوارزمی
- _ احیر کبیر

حوالی - بخش 2

سینما مرکزی

سینما مرکزی در سال 1341 توسط بنیاد خیره‌گامرانی ساخته شد. هرچند این سینما نسبت به سینما بهمن قدیمی‌تر است. اما سالن‌های 1، 2، 3، 4 و 5 این سینما به‌طور کامل بازسازی شده‌اند و کیفیت مطلوبی نیز دارند. صندلی‌های مدرن و کیفیت صدای خوب باعث شده مراجعین به این سینما بیشتر از سینما بهمن باشند. علاوه بر این، تمامی هزینه‌های دریافتی این سینما به معلولین و زنان بی‌سرپرست اختصاص داده می‌شود. سینما مرکزی در ضلع شرقی میدان انقلاب، ابتدای خیابان آزادی و در کنار انتشارات مدرسه قرار دارد.



1. آموزشگاه زبان سفیر
2. سینما مرکزی
3. سینما پارس
4. جهاد دانشگاهی
5. کافه لمیز
6. رستوران خوارزمی
7. سینما بهمن
8. کافه دوره‌می
9. تالار مولوی
10. دانشگاه آزاد هنرهای اسلامی-ایرانی
11. دانشگاه تهران
12. انتشارات:
 - _ گوتنبرگ
 - _ خوارزمی
 - _ احیر کبیر

حوالی - بخش 3

سینما پارسی

این سینما نیز مانند دو سینمای دیگر در اوایل دهه 40 و در سال 1342 ساخته شده است. نکته جالب در مورد سینما پارس این است که زیر نظر یک مهندس روسی ساخته شده و قبل از انقلاب نیز با نام سینما اونیورسال شناخته می‌شد. این سینما نیز در سال‌های اخیر بازسازی شده و اکنون مکان خوبی برای دیدن یک فیلم در کنار دوستان است.



1. آموزشگاه زبان سفیر
2. سینما مرکزی
3. سینما پارس
4. جهاد دانشگاهی
5. کافه لمیز
6. رستوران خوارزمی
7. سینما بهمن
8. کافه دوره‌می
9. تالار مولوی
10. دانشگاه آزاد هنرهای اسلامی-ایرانی
11. دانشگاه تهران
12. انتشارات:
- _ گوتنبرگ
- _ خوارزمی
- _ احیر کبیر

حوالی - بخش 4

کافه کتاب دوره‌می

از کافه‌های بسیار خوب محدوده، کافه کتاب دوره‌می علاوه بر داشتن کتابخانه‌ای تقریباً کامل و فضایی دلنشین در داخل کافه، فضای باز با صندلی‌های چوبی نیز دارد. بد نیست اگر به میدان انقلاب رفتید سری به این کافه نیز بزنید. این کافه در خیابان کارگر شمالی و کوچه ادوارد براون قرار دارد.



1. آموزشگاه زبان سفیر
2. سینما مرکزی
3. سینما پارس
4. جهاد دانشگاهی
5. کافه لمیز
6. رستوران خوارزمی
7. سینما بهمن
8. کافه دوره‌می
9. تالار مولوی
10. دانشگاه آزاد هنرهای اسلامی-ایرانی
11. دانشگاه تهران
12. انتشارات:
 - _ گوتنبرگ
 - _ خوارزمی
 - _ احیر کبیر

حوالی - بخش 5

دانشگاه تهران

دانشگاه تهران و سر در آن دیدنی‌ترین مکان در اطراف میدان انقلاب است. محال است کسی به میدان انقلاب برود اما از جلوی در این دانشگاه عبور نکند. دانشگاهی که جزو اولین و برترین دانشگاه‌های ایران است و بسیاری از جوانان آرزوی رفتن به این دانشگاه را دارند. دانشگاه تهران یک دانشگاه دولتی و بزرگ‌ترین مرکز آموزش عالی در ایران است. از این دانشگاه با القاب دانشگاه مادر و نماد آموزش عالی یاد شده است.



حوالی - بخش 6

انتشارات امیرکبیر

انتشارات امیرکبیر نام یکی از بزرگترین و معتبرترین مؤسسه‌های انتشاراتی ایران است که عبدالرحیم جعفری در سال ۱۳۲۸ آن را تأسیس کرد. گروه انتشاراتی امیرکبیر، بزرگترین واحد انتشاراتی خصوصی در ایران بود. در سال ۱۳۵۸ در جریان مصادره‌های ابتدای انقلاب، به حکم دادگاه انقلاب اسلامی، انتشارات امیرکبیر مصادره شد و سازمان تبلیغات اسلامی مدیریت مؤسسه انتشارات امیرکبیر را به عهده گرفت. از جمله فعالیت‌های این مؤسسه می‌توان به انتشار فرهنگ فارسی ۴ جلدی معین، دائرةالمعارف مصاحب و فرهنگ انگلیسی و فارسی آریان‌پور اشاره کرد. ادرس: خیابان انقلاب روبروی تربیت بدنی دانشگاه تهران ساختمان امیرکبیر طبقه اول.



1. آموزشگاه زبان سفیر
2. سینما مرکزی
3. سینما پارس
4. جهاد دانشگاهی
5. کافه لمیز
6. رستوران خوارزمی
7. سینما بهمن
8. کافه دوره‌می
9. تالار مولوی
10. دانشگاه آزاد هنرهای اسلامی-ایرانی
11. دانشگاه تهران
12. انتشارات:
 - _ گوتنبرگ
 - _ خوارزمی
 - _ امیر کبیر

حوالی - بخش 7

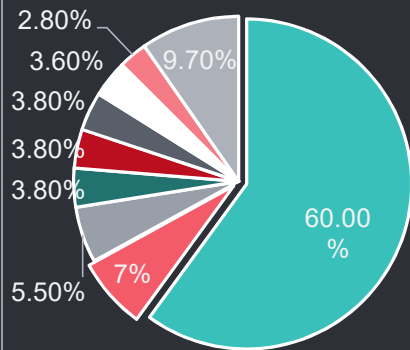
رستوران خوارزمی

رستوران خوارزمی در ابتدای خیابان انقلاب قرار دارد. این رستوران در میان رستوران‌های دور میدان انقلاب طرفداران بسیاری دارد. هرچند رستوران‌های جنوب تهران به خصوص اطراف میدان انقلاب ظاهر مدرن و پر زرق و برقی ندارند. اما کیفیت غذاهای آن‌ها مطلوب است و اکثر مراجعین کنندگان نیز از آن راضی هستند. اگر قصد دارید در هنگام حضور خود در محدوده میدان انقلاب وعده‌ای غذا میل کنید می‌توانید به رستوران خوارزمی بروید.



1. آموزشگاه زبان سفیر
2. سینما مرکزی
3. سینما پارس
4. جهاد دانشگاهی
5. کافه لمیز
6. رستوران خوارزمی
7. سینما بهمن
8. کافه دوره‌می
9. تالار مولوی
10. دانشگاه آزاد هنرهای اسلامی-ایرانی
11. دانشگاه تهران
12. انتشارات:
- _ گوتنبرگ
- _ خوارزمی
- _ احیر کبیر

نقشه کاربری



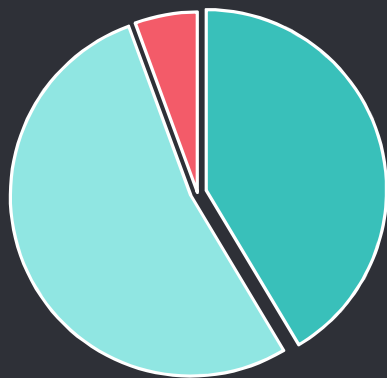
- مسکونی
- مختلط مسکونی
- جهانگردی و پذیرایی
- مختلط خدماتی
- فرهنگی و هنری
- تجاری
- اداری
- سایر



نقشه عرصه و اعیان



نقشه دانه بندی

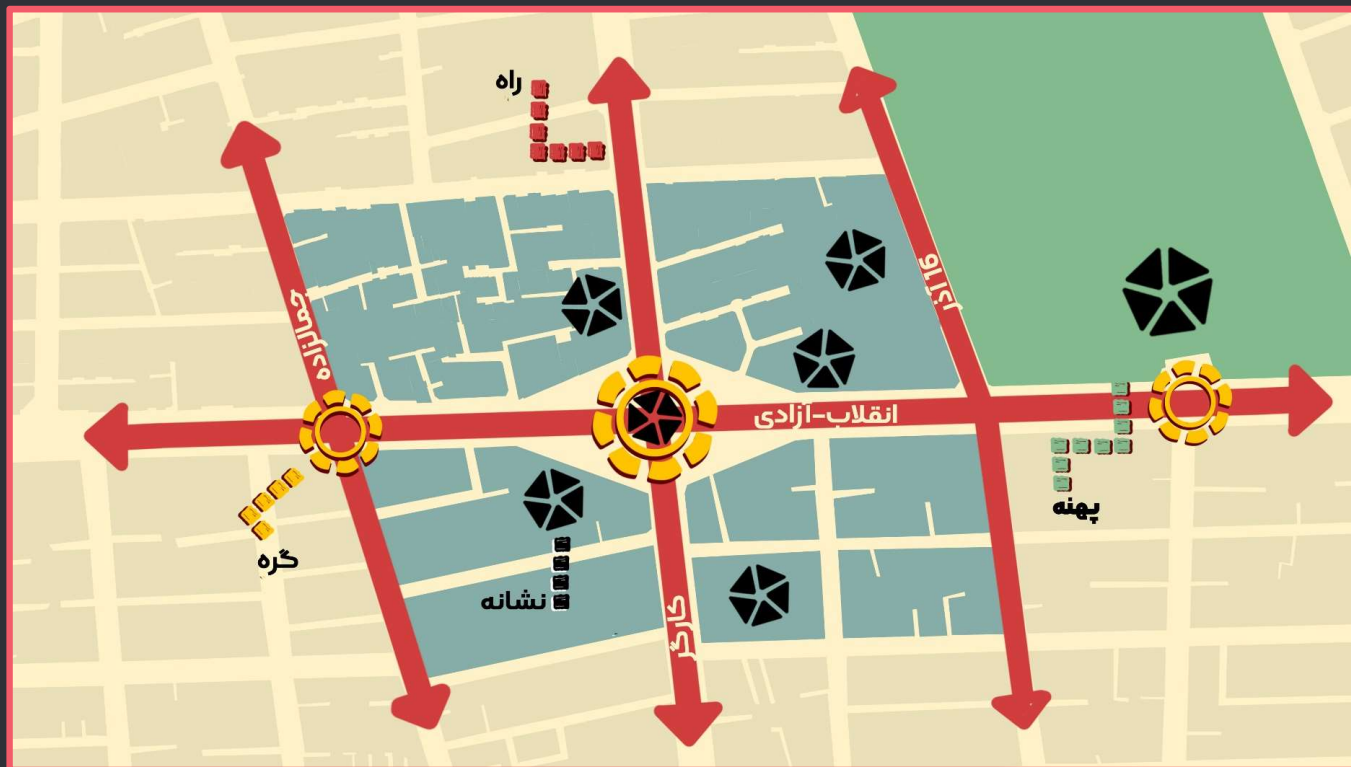


ریزدانه
متوسط دانه
درشت دانه

172 x ریزدانه
221 x متوسط دانه
23 x درشت دانه



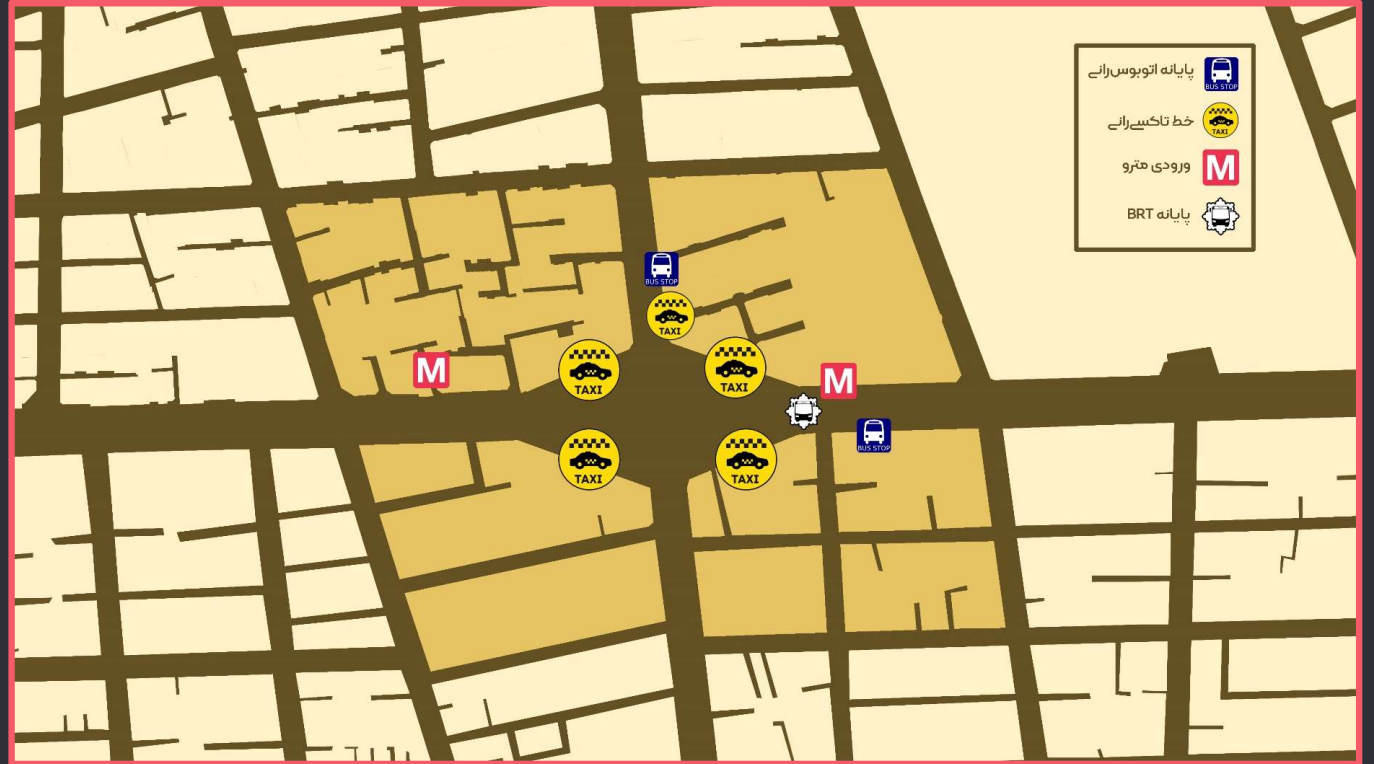
نقشه عناصر لینچ



● نقشه سلسله مراتب راه‌ها



نقشه شبکه حمل و نقل عمومی



بخش ۲

تحلیل

۴

نفوذپذیری

عوامل مرتبط با نفوذپذیری

- اندازه بلوک‌ها
- تعداد ورودی‌ها
- تعداد راه‌های موجود
- سلسله مراتب راه‌های موجود
- چگونگی ادغام و تفکیک فضاها و راه‌ها

اندازه بلوک‌ها

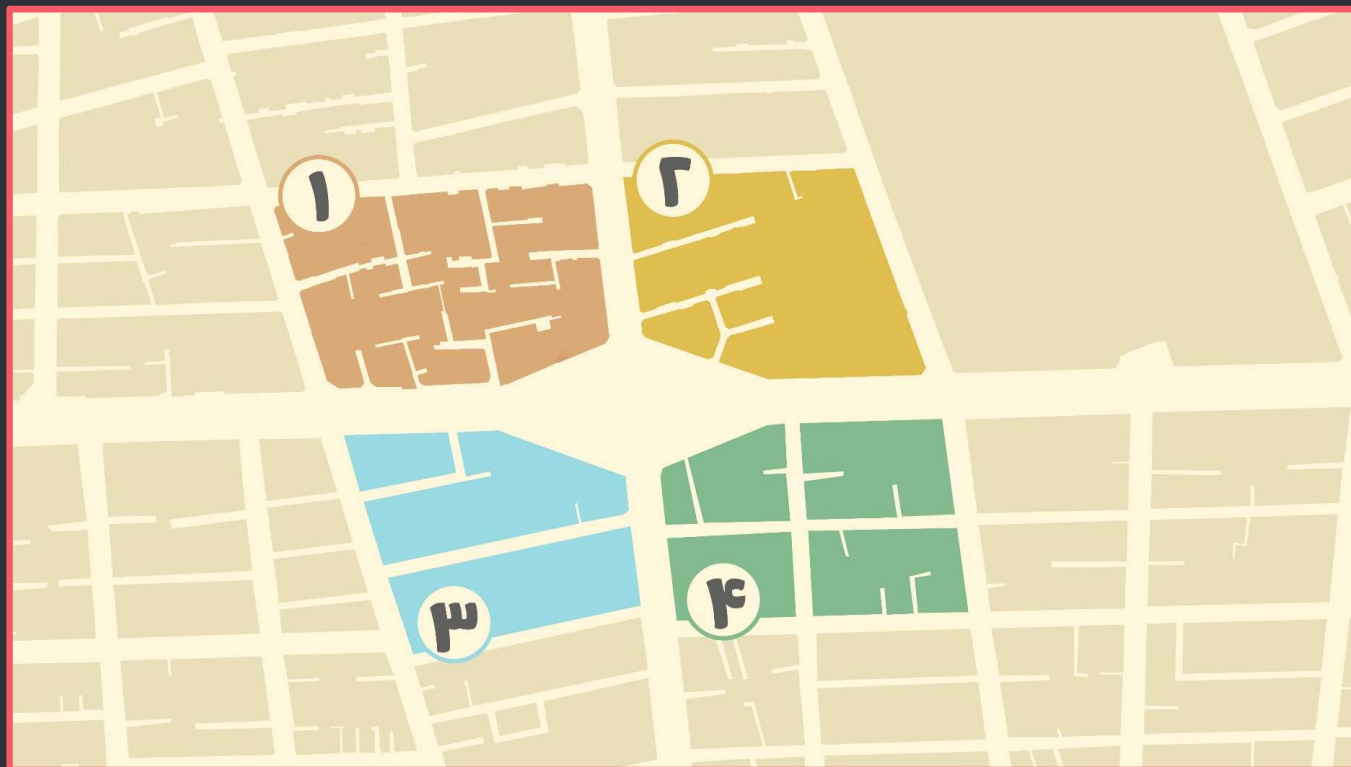
- بلوک کوچک‌تر = نفوذپذیری بیشتر
- به دلیل قرارگیری یک بلوک بزرگ، کم‌ترین نفوذپذیری برای بخش شمال شرقی محدود می‌باشد.
- با توجه به موارد ذکر شده، بخش جنوب شرقی محدود، نفوذپذیرترین بخش می‌باشد.
- به دلیل اندازه نسبتاً مناسب بلوک‌ها، مجموع محدود در سطح نسبتاً مناسبی از نفوذپذیری قرار دارد.



بلوک‌ها به ترتیب بزرگی اندازه، از تیره به روشن مشخص شده‌اند

تعداد ورودی‌ها

برای بررسی نفوذپذیری
محدوده مورد بررسی، آن
را به ۴ پهنه تقسیم
کرده‌ایم و سپس به
مقایسه نفوذپذیری این
پهنه‌ها بر اساس تعداد
ورودی‌ها و بن‌بست‌ها
پرداخته‌ایم



تعداد ورودی‌ها

• پهنه 1

4 ورودی - به دلیل وجود بن‌بست‌های متعدد، نفوذپذیری کاهش یافته است.

• پهنه 2

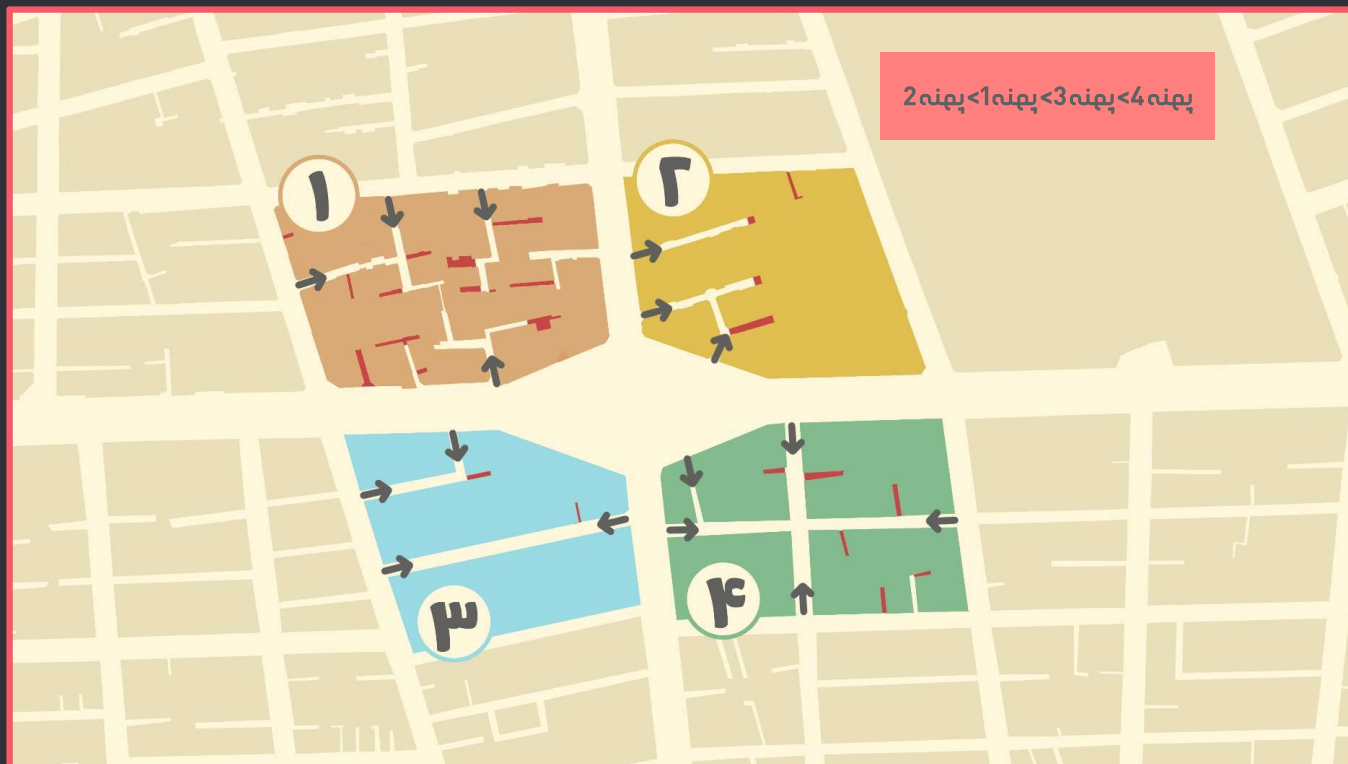
3 ورودی از غرب - 4 بن‌بست که باعث کارکرد ناقص هر سه راه شده‌اند.

• پهنه 3

4 ورودی - تعداد کم بن‌بست‌ها به نفوذپذیری بیشتر کمک کرده است.

• پهنه 4

5 ورودی - تعداد کم بن‌بست‌ها مانع نفوذپذیری نشده است.



وجود ورودی‌های بیشتر سبب افزایش نفوذپذیری می‌شود و از طرفی با بیشتر شدن تعداد بن‌بست‌ها، این نفوذپذیری کاهش می‌یابد. هر چه نفوذپذیری پهنه‌های اطراف میدان بیشتر باشد، راه‌های متفاوتی با مقصد میدان وجود خواهند داشت که همین امر به نفوذپذیری بیشتر میدان کمک کرده است.

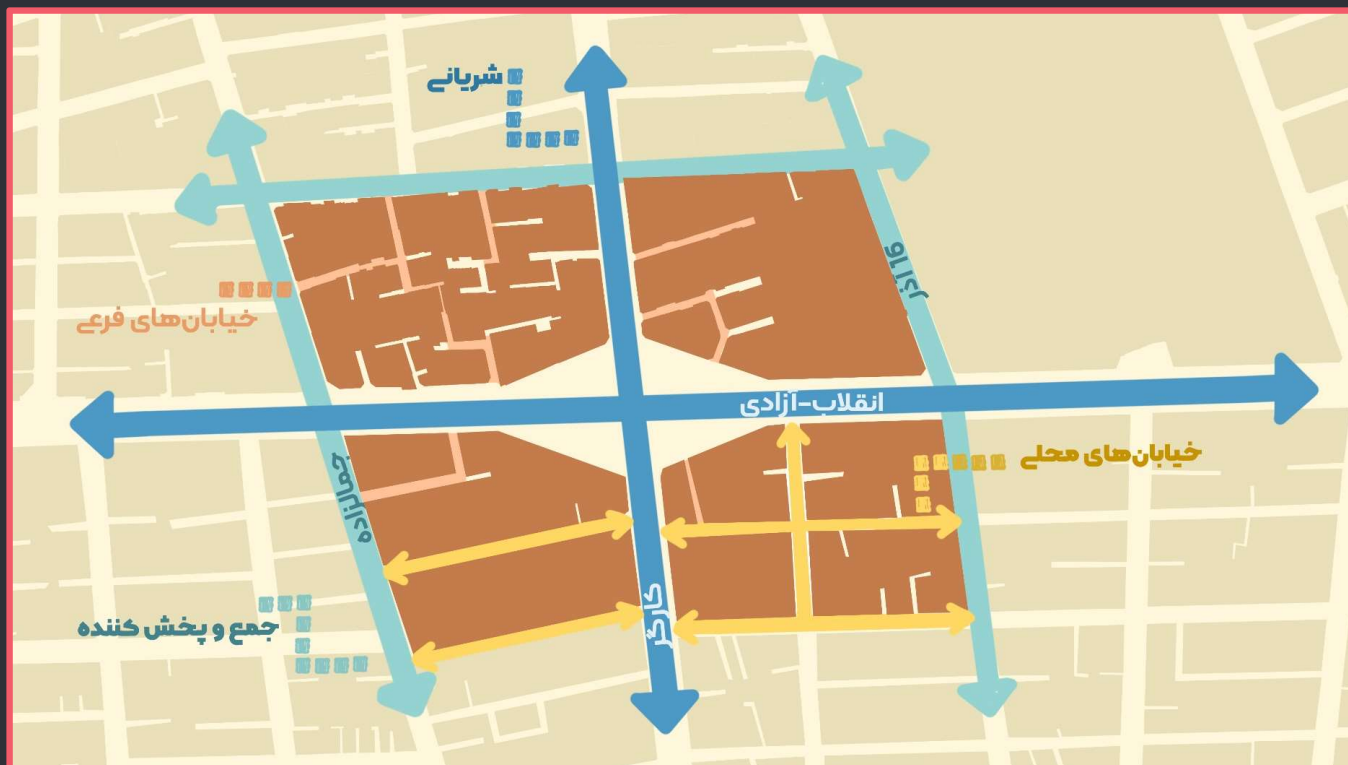
تعداد راه‌های موجود

تعداد راه‌های موجود در محدوده
مجموعاً (فارغ از در نظر گرفتن
سلسله‌مراتب آن‌ها) برابر است با ۲۲ راه
که موجب افزایش نفوذپذیری محدوده
و میدان شده‌است.



سلسله مراتب راه‌های موجود

وجود سلسله‌مراتب، سبب کاهش نفوذپذیری می‌شود. به تناسب هرچه میزان سلسله‌مراتب بیشتر شود: نفوذپذیری، بیشتر کاهش می‌یابد. همان‌طور که در نقشه نیز مشخص است، راه‌های موجود به خیابان‌های شریانی، جمع و پخش‌کننده، خیابان‌های محلی، خیابان‌های فرعی و همین‌طور بن‌بست‌ها تقسیم شده‌اند که این امر موجب کاهش نفوذپذیری نسبت به حالت کاملاً مطلوب گشته است. اما این سلسله‌بندی به اندازه‌ای است که نفوذپذیری در این محدوده از بین نرفته و در حالت نسبتاً مناسبی قرار دارد.



چگونگی ادغام و تفکیک فضاها و راه‌ها

میزان ادغام فضاها

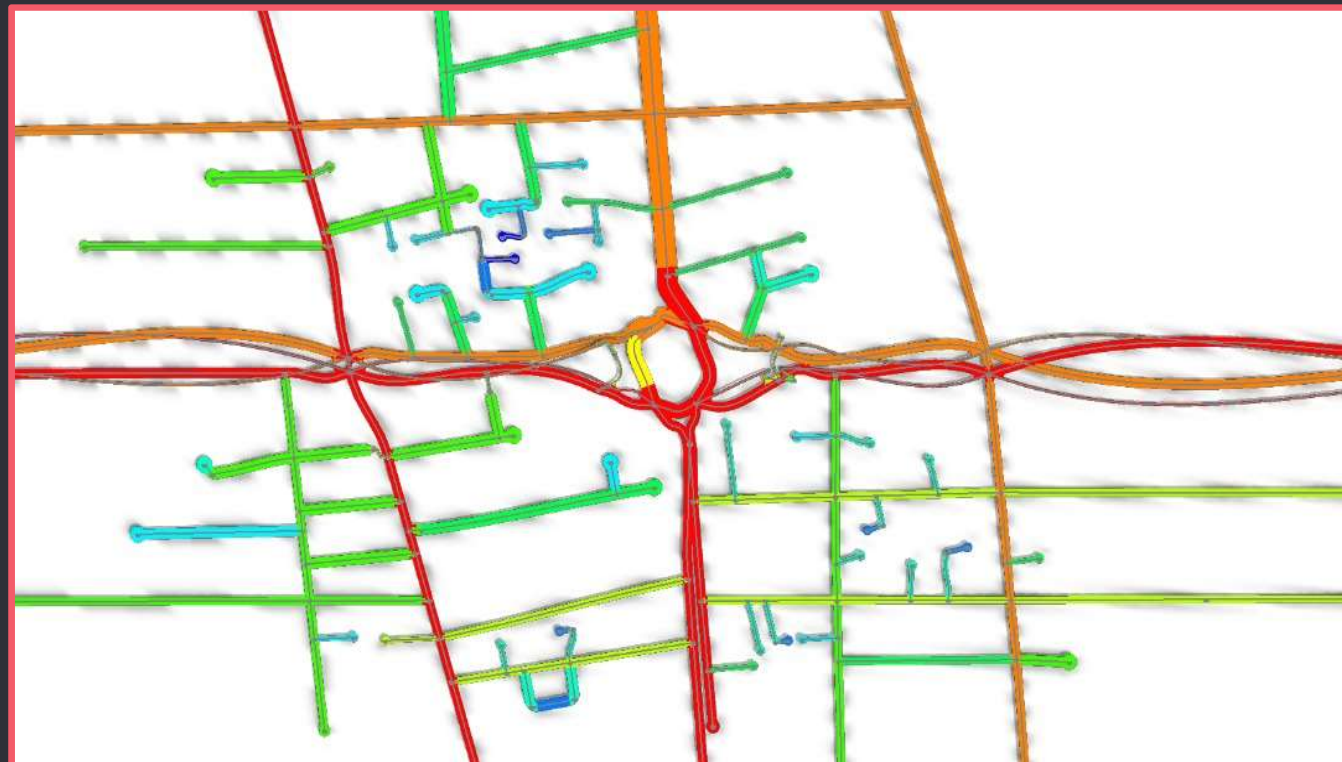
فضاهای موجود در محدوده انقلاب عموماً شامل فضای مربوط به میدان، پیاده‌راه‌ها و خیابان‌هاست (که خیابان‌ها در بخش راه بررسی خواهند شد) می‌توان گفت که فضای محدوده میدان به گونه‌ایست که تا حدودی آمیخته بوده و کمتر تفکیک شده‌است. اما میان فضای پیاده و فضای دور میدان تا حدی از جداکننده‌ها استفاده شده‌است که با توجه به حضور اتومبیل‌ها و ضرورت حفظ امنیت افراد پیاده، ضروری به نظر می‌رسد (هرچند که از نفوذپذیری میدان کم کرده‌است). با در نظر گرفتن بخش‌های مختلف محدوده، در مجموع فضای نسبتاً آمیخته‌ای را مشاهده خواهیم کرد که موجب نفوذپذیری نسبتاً مطلوبی شده‌است.



چگونگی ادغام و تفکیک فضاها و راه‌ها

میزان ادغام راه‌ها

با توجه به آنالیز راه‌ها و محورهای منتهی به میدان انقلاب، طبق نظریه‌ی هیلبر و هانسون در چیدمان فضا، خیابان انقلاب و کارگرنجوبی نسبت به سایر محورها دارای هم‌پیوندی بالاتری هستند که با رنگ قرمز مشخص شده‌اند و پس از آن خیابان کارگرنجوبی دارای هم‌پیوندی مناسب‌تری است؛ میزان ادغام در خیابان‌هایی با رنگ گرم‌تر، بیشتر می‌باشد. این ادغام، نشان‌دهنده میزان نفوذپذیری بیشتر در خیابان‌های انقلاب و کارگرنجوبی می‌باشد. با توجه به قرارگیری میدان در تقاطع این دو خیابان، می‌توان نتیجه گرفت که میدان انقلاب دارای نفوذپذیری مناسبی است.



نفوذپذیری



در نهایت می‌توان گفت که به دلیل وضعیت مناسب در اندازه نسبتاً کوچک غالب بلوک‌ها، تعداد مناسب ورودی‌ها (بن‌بست‌های نسبتاً کم در اکثر پهنه‌ها)، تعداد مناسب راه‌ها، سلسله‌مراتب نسبتاً مناسب و ادغام نسبتاً مناسب فضاها و راه‌ها، نفوذپذیری محدوده مورد بررسی و نهایتاً نفوذپذیری میدان در وضعیت مطلوب و مناسبی قرار دارد و می‌توان امتیاز مناسبی به آن داد.



تناسبات بصری

تناسبات بصری

برای بررسی تناسبات بصری، سعی در مشخص کردن خطوط نما، خط آسمان، ارکان افقی و عمودی و نیز تابلوهای جداره‌های دور میدان شده‌است که در ادامه مشاهده خواهید کرد.



تناسبات بصری

در این بخش از جداره میدان، میان ارکان افقی و عمودی تناسب نسبی وجود دارد و توجه مخاطب به هر دو رکن عمودی و افقی جلب می‌شود. در نما و شمایل ساختمان‌ها از مصالح متنوعی استفاده شده‌است؛ اما بین این مصالح هماهنگی و تناسب وجود ندارد. تعداد طبقات ساختمان‌ها بسیار متفاوت است و موجب بی‌نظمی در خط بنا و خط آسمان شده‌است. تابلوها که با رنگ نارنجی مشخص شده‌اند، خط مشخصی ندارند و به شکلی نامنظم در کنار هم جای گرفته‌اند.



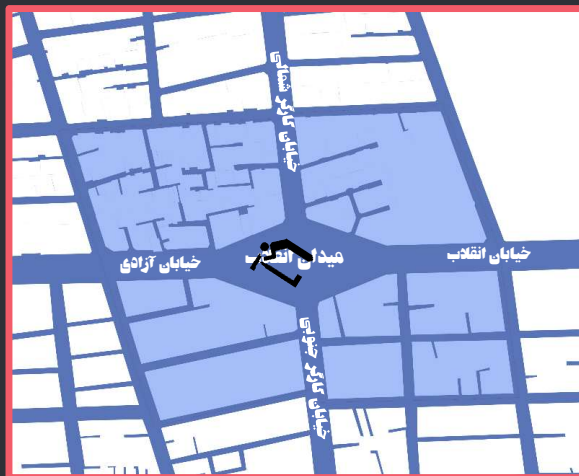
تناسبات بصری

در این بخش از جداره میدان، اصلاً از ارکان عمودی استفاده نشده است و تنها ارکان افقی به چشم میخورند که باعث از بین رفتن تناسب شده است. مصالح و شمایل نماها متنوع، اما نامتناسب است. تعداد طبقات ساختمان‌ها بسیار متفاوت است و موجب بی‌نظمی در خط بنا و خط آسمان شده است. تابلوها ناهماهنگ بوده و خط مشخصی ندارند.



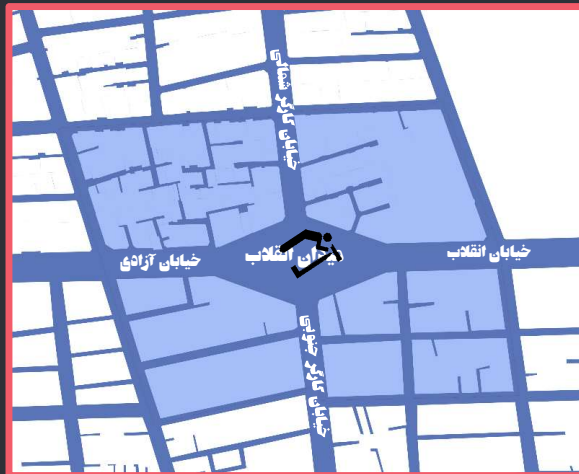
تناسبات بصری

در این بخش از جداره میدان، ارکان افقی با نسبت بیشتری ظاهر شده‌اند؛ میان ارکان افقی تناسب وجود دارد. این تناسب بین ارکان عمودی هم تا حدی دیده می‌شود. ساختمان‌ها، تصادد طبقات نزدیکی به هم دارند که سبب شده ریتم خط بنا و خط ساختمان مناسب باشد. خط تابلوها نامشخص بوده و میان آن‌ها هماهنگی وجود ندارد.



تناسبات بصری

در این بخش از جداره میدان، ارکان افقی تعدد بیشتری دارند و تناسبی میان ارکان افقی و عمودی نیست. مصالح و شمایل نماها متنوع اما نامتناسب است. تعداد طبقات ساختمان‌ها بسیار متفاوت است و موجب بی‌نظمی در خط بنا و خط آسمان شده است. تابلوها هماهنگ نیستند، اما نسبتاً خط مشخص‌تری دارند



تناسبات بصری

نهایتاً می‌توان گفت که جداره‌های میدان به طور کلی از تناسب بصری مناسبی برخوردار نیستند. عدم تناسب ارکان افقی و عمودی، عدم تناسب مصالح، عدم تناسب شمایل نما، عدم تناسب در تعداد طبقات و بی‌نظمی در خطوط بنا و آسمان و نیز بی‌نظمی تابلوها و نداشتن خط مشخص، همه و همه موجب برهم خوردن تناسب بصری جداره‌های ساختمان‌های دور میدان شده‌است.



4

انعطاف پذیری

انعطاف‌پذیری

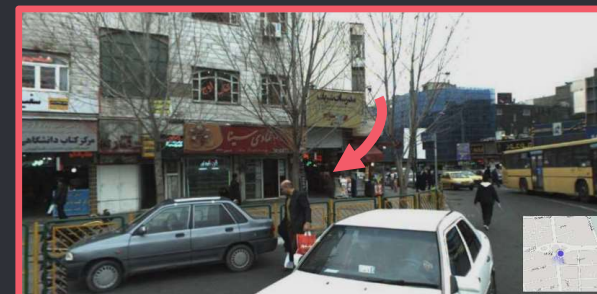
برای انعطاف‌پذیری باید آنچه که غیرقابل تغییرتر است را داخل‌تر قرار داد تا در بخش‌های لبه بتوان برحسب نیاز تغییراتی ایجاد کرد.

متاسفانه جداره‌های موجود دور میدان به نحوی است که نمی‌توان در آن تغییری ایجاد کرد و به همین دلیل انعطاف‌پذیری آن کاهش یافته است.

اما وجود تعداد محدودی از سازه‌ها به واسطه فرم ساختمانی که دارند موجب ارتباط بین داخل و بیرون از ساختمان شده است و این موضوع، کمی انعطاف‌پذیری ایجاد کرده است:

این ساختمان‌ها عبارت‌اند از:

ساختمان سینما مرکزی، سینما پارس، سینما بهمن، برخی آبنیوه‌فروشی‌ها و برخی از کتابفروشی‌هایی که در آن‌ها، فضای داخل به نحوی با بیرون در ارتباط است.





غَنایِ حَسبی

غناي حسی

فضاهای شهری از طریق دریافت‌های حواس گوناگون احساس و ادراک می‌شوند و در ادراک فضا هرچه اندام‌های حسی بیشتری تحریک شوند، تأثیرگذاری فضا بیشتر و درک از فضا کامل‌تر و عمیق‌تر صورت خواهد گرفت و احتمال جذابیت و خاطره‌انگیزی فضا نیز افزایش خواهد یافت.¹

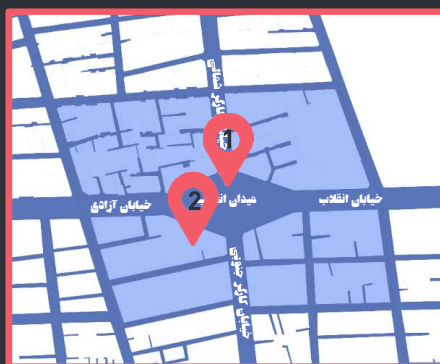
در میدان انقلاب حواس گوناگونی مورد توجه قرار گرفته‌اند و می‌توان گفت که این میدان از غنای حسی خوبی برخوردار است؛ در ادامه به بررسی دقیق‌تر این مورد می‌پردازیم.



1. لطفی، افسانه و زمانی، بهادر (1393)، نقش مولفه‌های مناظر حسی در کیفیت محورهای مجهز محلی (مطالعه موردی: محور علی‌قلی آقا در اصفهان)، فصل‌نامه علمی-پژوهشی مطالعات شهری، زمستان 1393، دوره 4، شماره 13، ص 43-56

غناي حسي

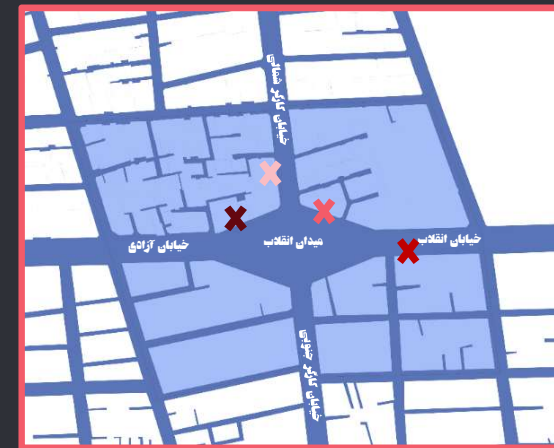
نماهای متنوع



غناي حسي

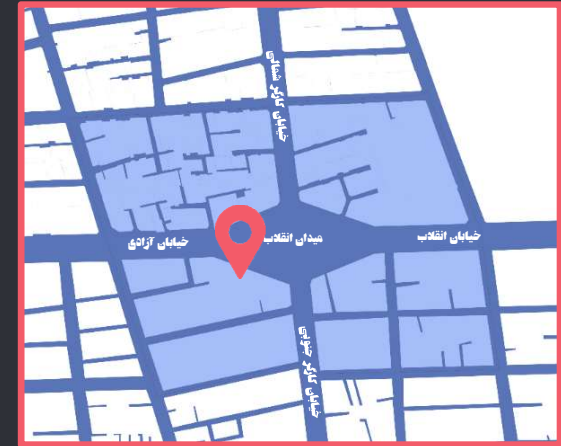
صداهای گوناگون از جمله صدای اذان

مسجد مجاور میدان،
صدای گفت و گوی
مردم در پیاده‌راه‌ها،
کتاب‌فروشی‌ها، تجمع
جوانان و گفت‌وگو و
نشاط آنان در کافه‌ها یا
فضاهای رو به روی
آنها و غیره در محدوده
شنیده می‌شود.



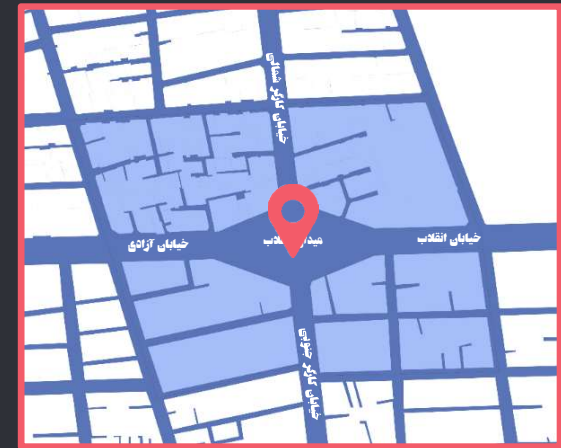
غناي حسی

برخی کاربری‌ها هم‌چون پیراشکی‌فروشی‌ها، رستوران‌ها و ... ایجادگر بوهای خوشایند و مطبوعی هستند (هم‌چنین طعم‌های مختلفی که افراد در این محیط‌ها تجربه می‌کنند).



غناي حسی

تجمعات مختلف در این میدان در مراسم‌ها و مناسبات مختلف (راهپیمایی‌ها و ...) برپا می‌شود.



غناي حسی



همانطور که مثال زده شد، حواس گوناگون هم‌چون شنوایی، بویایی، بینایی، چشایی و ... در این میدان درگیر می‌شوند و غنای حسی تجربه شده توسط کاربران را افزایش می‌دهند. در این بین شلوغی بیش از حد، نماهای نامتناسب، آلودگی‌های بصری همچون الحاقات ناهماهنگ (مانند تابلوها، کانال‌های کولر و ...)، صدای زیاد اتومبیل‌ها، بوی نامطبوع خارج شده از اگزوز اتومبیل‌ها و ... به این غنای حسی صدمه می‌زند.



غناي حسي

در مجموع می‌توان گفت که میدان انقلاب در کنار آلودگی‌های بصری، شنوایی و ... که در بسیاری از بخش‌های شهر تهران اجتناب‌ناپذیر شده، توانسته‌است تا حواس گوناگون را در شکل‌های خوب و گوناگون درگیر کند و نهایتاً می‌توان گفت که احساسات مختلفی در این میدان غنی هستند و موجب شکل‌گیری خاطرات متفاوتی خواهند شد.

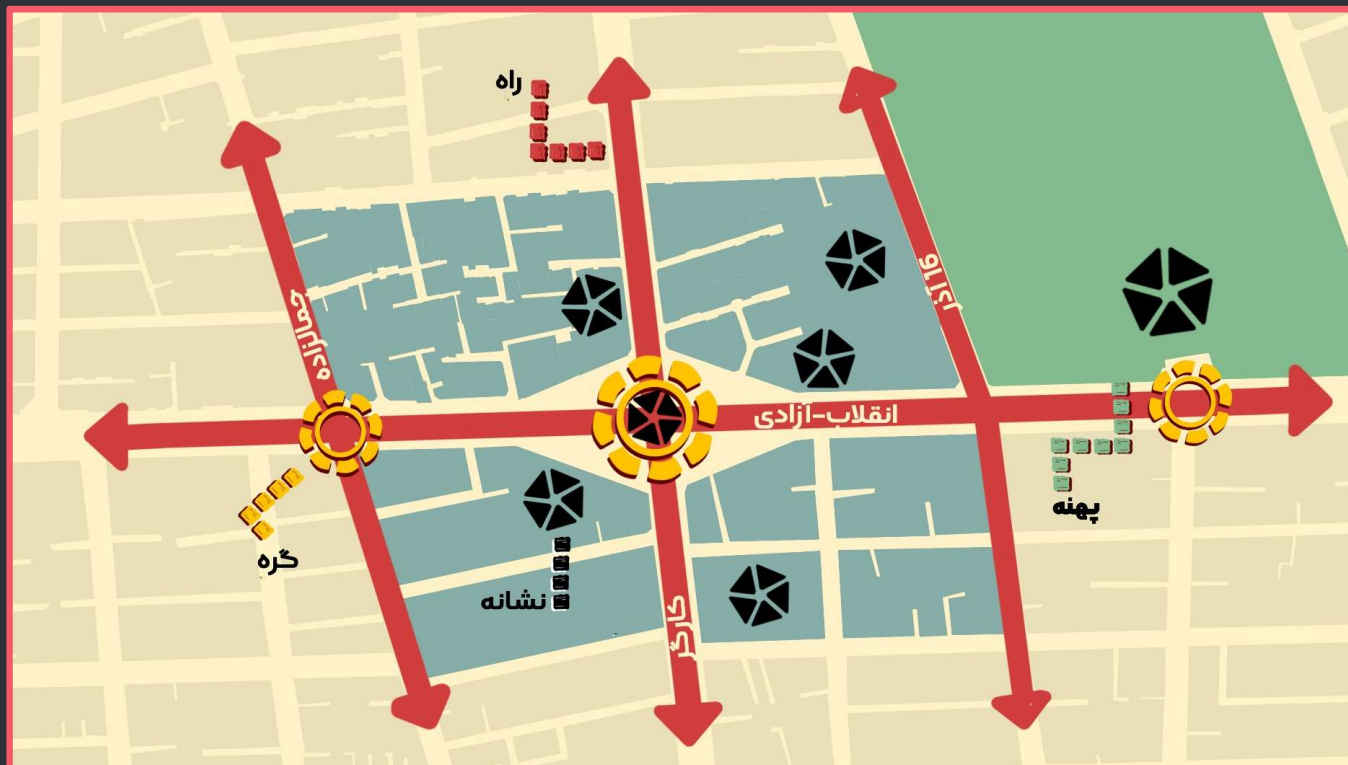




خواندایی

خوانایی

پدیده ادراک، امری ذهنی است که در طی آن تجارب حسی معنی‌دار می‌شود و از این طریق انسان روابط عمومی و معانی اشیا را در می‌یابد. در این عمل تجارب حسی مفاهیم و تصورات ناشی از آن و انگیزه فرد و موقعیتی که در آن ادراک صورت می‌گیرد دخالت می‌کنند. در این رابطه ادراک محیطی فرایندی است که انسان داده‌های ذهنی لازم را از محیط پیرامون دریافت می‌کند. ادراک محیطی با شناخت انسان از محیط همراه است؛ بر این اساس نتیجه برهم‌کنش ادراک حسی و شناخت می‌باشد. در واقع ادراک محیطی بر اساس حواس پنج‌گانه انسان از جنبه‌های عینی صورت می‌گیرد. در این راستا حس بینایی بیش‌ترین نقش را در ادراک بصری محیط‌های شهری دارد. بنا بر این وجود عناصر مختلفی که ادراک محیط را آسان‌تر می‌کند و به ایجاد نقشه ذهنی شهروندان کمک می‌کند، سبب ایجاد خوانایی خواهد شد.



تحلیل نقشه خوانایی

نشانه

عواملی هستند در تشخیص قسمت‌های مختلف شهر، با این تفاوت که ناظر به درون آن‌ها راه نمی‌یابد. اشیائی هستند که ظاهری مشخص دارند مانند ساختمان‌ها، علائم، فروشگاه‌ها و یا حتی کوه. از خصوصیات مشخصه «نشانه» منحصر به فرد بودن آن است.

سینما بهمن، سینما آزادی، سینما مرکزی، سالن نظامی، کافه لمیز، منطقه نظامی، میدان انقلاب و دانشگاه تهران از جمله نشانه‌های محدوده مورد بررسی هستند. در این قسمت‌ها رفت و آمد شهروندان به نسبت سایر مناطق بالاتر است و می‌توان گفت که این شاخص‌ها به شناسایی محله کمک کرده‌اند.

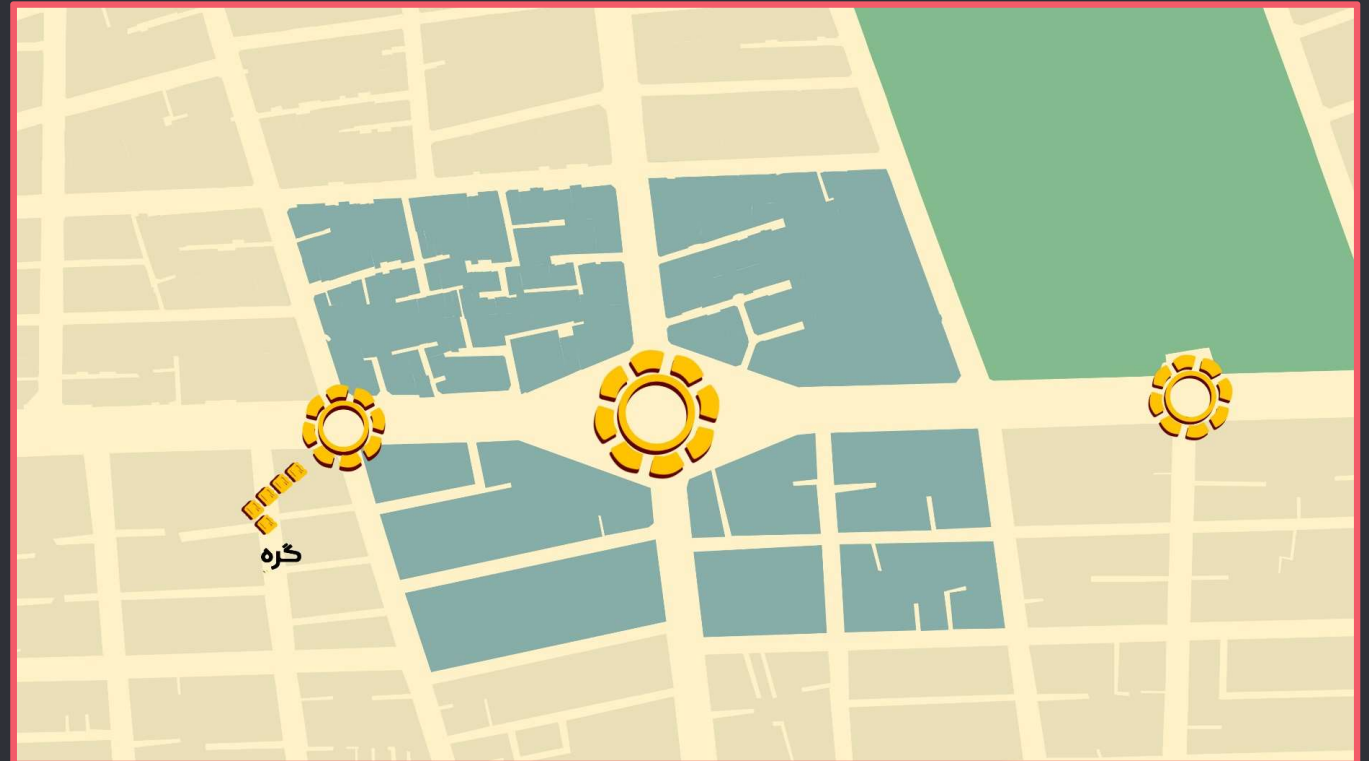


تحلیل نقشه خوانایی

گره

گره‌ها کانون‌های واجد اهمیت در شهر هستند که معمولاً در محل تقاطع راه‌ها و یا تجمع پاره‌ای از خصوصیات به وجود می‌آیند. گره‌ها می‌توانند ترافیکی یا فضایی باشند.

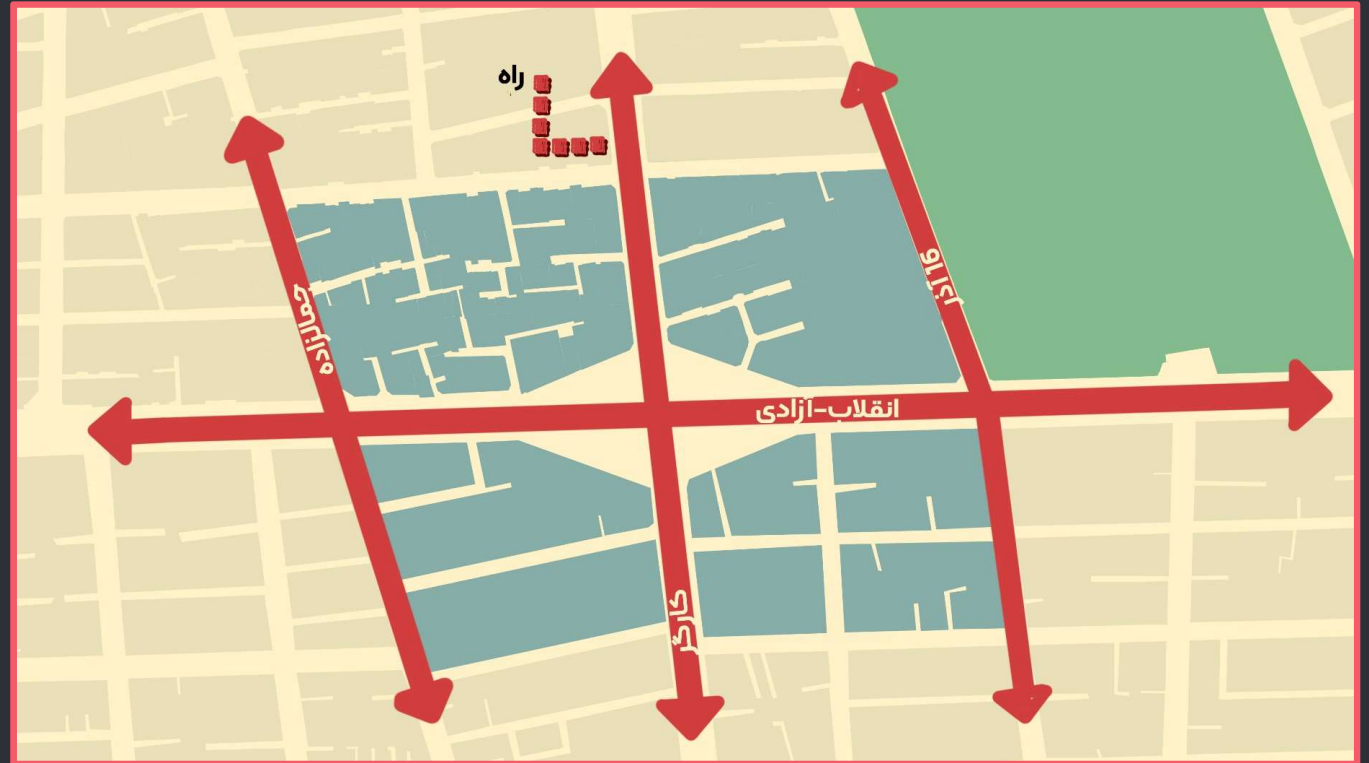
میدان انقلاب، تقاطع جمالزاده و انقلاب (به عنوان گره‌های ترافیکی و فضایی) و فضای رو به روی دانشگاه تهران (به عنوان گره فضایی) از گره‌های این محدوده می‌باشند.



تحلیل نقشه خوانایی

راه

راه‌ها مهم‌ترین عناصر در سیمای شهر محسوب می‌شوند.
راه‌های 16 آذر، کارگر، جمالزاده و امتداد انقلاب-آزادی از راه‌های اصلی در محدوده هستند.



تحليل نقشه خوانایی

پهنه

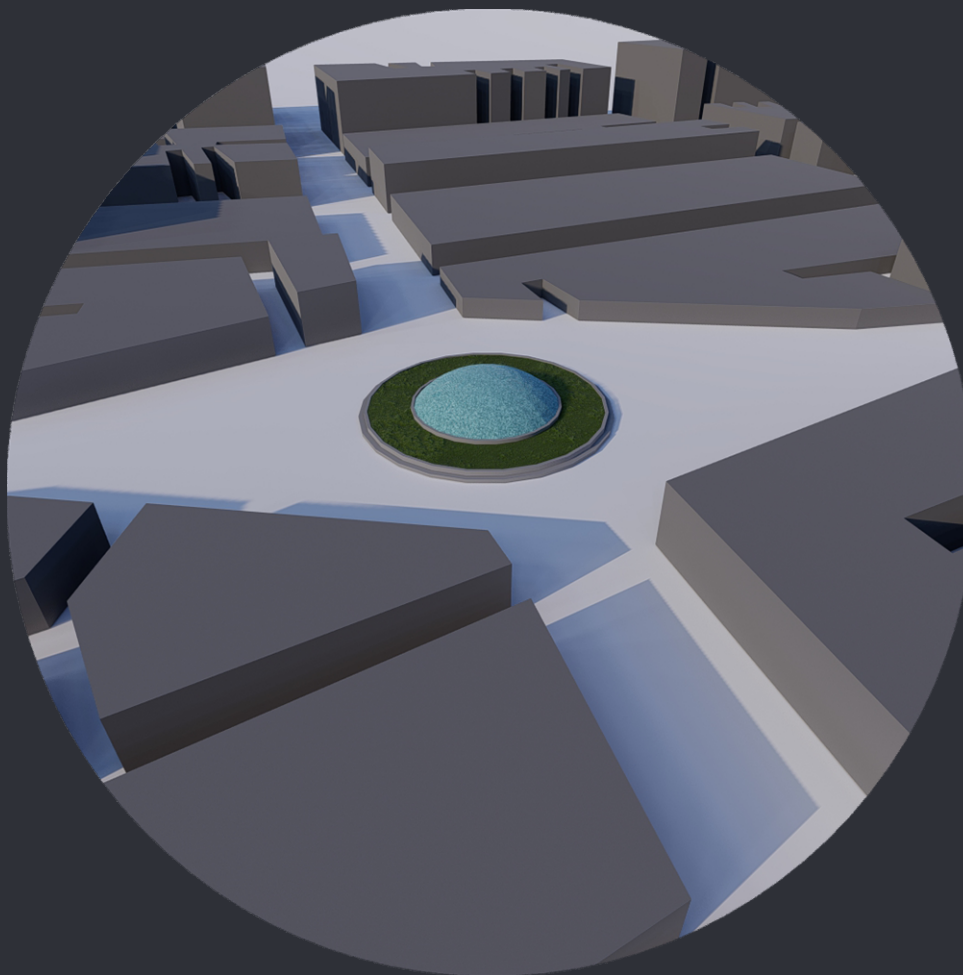
پهنه شاخص موجود در محدوده، پهنه دانشگاه تهران می باشد.



محصوریت و ارتفاع

محصوریت

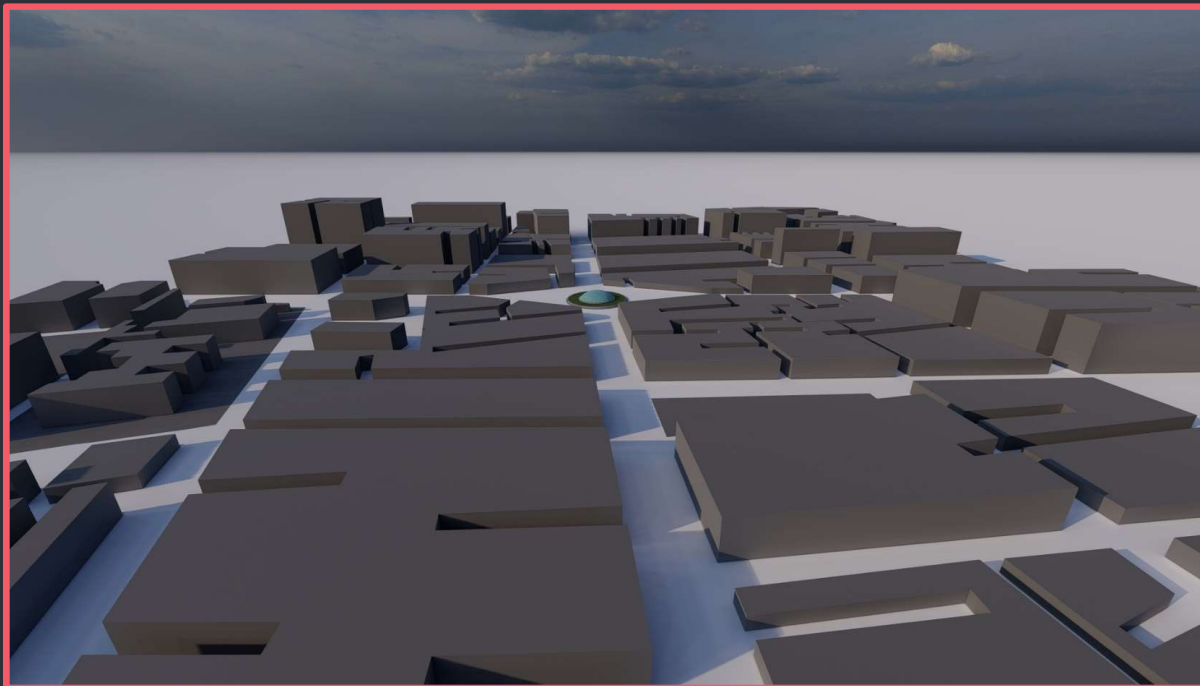
همان‌طور که مشخص است میدان انقلاب چهار خیابان را به هم متصل می‌کند. اطراف این میدان به‌وسیله ساختمان‌ها محصور شده است. با بررسی خیابان می‌توان گفت که نسبت عرض خیابان به ساختمان‌های اطراف و ارتفاع آن‌ها، میزان محصوریت متعادل را در میدان القا می‌کند. اگر دیدی سه‌بعدی به میدان داشته باشیم، متوجه می‌شویم که میدان خوانایی متعادلی دارد.



محصولیت و ارتفاع

ارتفاع

تعداد طبقات اکثر ساختمان‌ها در اطراف میدان 3 الی 4 طبقه می‌باشد؛ این میزان از ارتفاع در حد مناسبی بوده و با توجه به آن‌که افزایش ارتفاع موجب تقویت نقطه و گره می‌شود، این میانگین در کنار عرض مناسب خیابان‌ها، موجب تقویت خوانایی میدان و قرارگیری آن در سطحی بالاشده است.





تنوع

تنوع

سرزندگی از مهم‌ترین کیفیت‌های سازنده فضای شهری است که حصول این کیفیت در فضا، زمینه حضور و فعالیت استفاده‌کنندگان از فضا را فراهم می‌آورد. از دیگر سو، خیابان به عنوان مهم‌ترین فضای شهری که بیش‌ترین سهم را در حیات اجتماعی شهر و شهروندان دارد. امروزه خیابان‌ها تحت تأثیر حضور فزاینده اتومبیل، پاسخگوی نیازهای استفاده‌کنندگان از فضا، به‌ویژه عابرین پیاده نبوده و به فضایی بی‌روح، پر تنش و ناکارآمد در زمینه برقراری تعاملات اجتماعی تبدیل گردیده است. این در حالی است که سرزندگی شهری، عاملی کلیدی در ارزیابی یک فضای شهری به عنوان فضایی موفق است. سرزندگی شهری سخن گفتن از ارتقای کیفیت زندگی شهروندان است و لاجرم به کلیه ی ابعاد حیات اجتماعی، اقتصادی، فرهنگی و کالبدی نظام شهری مرتبط است.

میدان شهری به عنوان گره‌گاه تعلق خاطر و مکانی هویت‌ساز برای مردم هر شهر شناخته می‌شوند. طراحی یک مکان باید ظرفیت فضا را برای جذب و تطابق فعالیت‌ها افزایش دهد. بین تنوع در فعالیت‌ها و کاربری زمین مختلط نقاط مشترکی وجود دارد: تنوع موضوعی چندبصدی است که آینده شهری مطلوب را نوید می‌دهد. بنابراین این تنوع مفاد فرهنگی و اجتماعی فرم شهری را بیان می‌کند. از دیگر کارکردهای بسیار مهم این بخش، مرکزی تفریحی و برای گذران اوقات فراغت است که فعالیت‌هایی نظیر گردش، گفتگو و قدم زدن و نظایر آن را شامل می‌شود. این کارکرد بار اجتماعی و روانی در خور توجهی دارد و به‌رغم کمبودها توانسته است تا حدود زیادی به نیازهای شهروندان پاسخ دهد. از دیگر مزایای تنوع کاربری زمین می‌توان به مواردی چون کمک به سرزندگی محیط و افزایش احساس امنیت در سطح محله‌ها اشاره کرد: امنیت به افراد کمک می‌کند تا علاوه بر اتومبیل شخصی از سایر روش‌های حمل و نقل نظیر دوچرخه حمل و نقل عمومی و یا پیاده‌روی بیش‌تر استفاده نمایند. هرچه شهر در هم آمیخته در مرکزهای متفاوت و روزانه در خیابان به همان اندازه فرصت‌های خود را افزایش می‌دهد. تنوع فعالیت‌ها و کاربری‌های موجود در اطراف میدان و هم‌چنین وجود مراکز مهم فعالیت‌های هم‌چون ادارات دولتی، بانک‌ها، کتابفروشی‌ها، قنادی‌ها، وجود دانشگاه تهران، سینماهای مرکزی، بهمن، سپیده و غیره دست به دست هم دادند تا این میدان به عنوان فضایی جاذب شناخته شود.



تنوع

تنوع را علاوه بر کاربری باید در موارد دیگری نیز بررسی کرد. این عوامل عبارت‌اند از تنوع در مردم و اقشار استفاده‌کننده، تنوع در فرم ساختمان‌ها، تنوع در کاربری و تنوع در فعالیت. جدا از موارد بالا، موضوع وجود کاربری‌های جذاب که باید با فاصله از هم قرار گیرند نیز مسئله‌ای موثر بر این مبحث است.



تنوع

مردم

محدوده میدان انقلاب به واسطه نزدیکی به کاربری‌های مختلف و از طرفی به واسطه قرارگیری در مرکز شهر، پذیرای اقبال متفاوتی از مردم می‌باشد.

نزدیکی به دانشگاه تهران، کتاب‌فروشی‌ها، انتشارات و کافه‌های متعدد منجر به گذر روزانه دانشجویان و جوانان زیادی از این محدوده می‌شود. وجود رستوران‌ها و سینماها سبب ورود خانواده‌ها و اقبال متفاوت شده‌است.

جدا از این کاربری‌ها، همان‌طور که ذکر شد میدان انقلاب به واسطه قرارگیری در مرکز شهر و شبکه ارتباطی شهر و داشتن انواع متفاوتی از بسترهای حمل و نقل، به ویژه ایستگاه مترو، محل گذر و رفت و آمد اقبال مختلف مردم (کارمندان، دانشجویان، جوانان، سالمندان و...) می‌باشد.

فرم

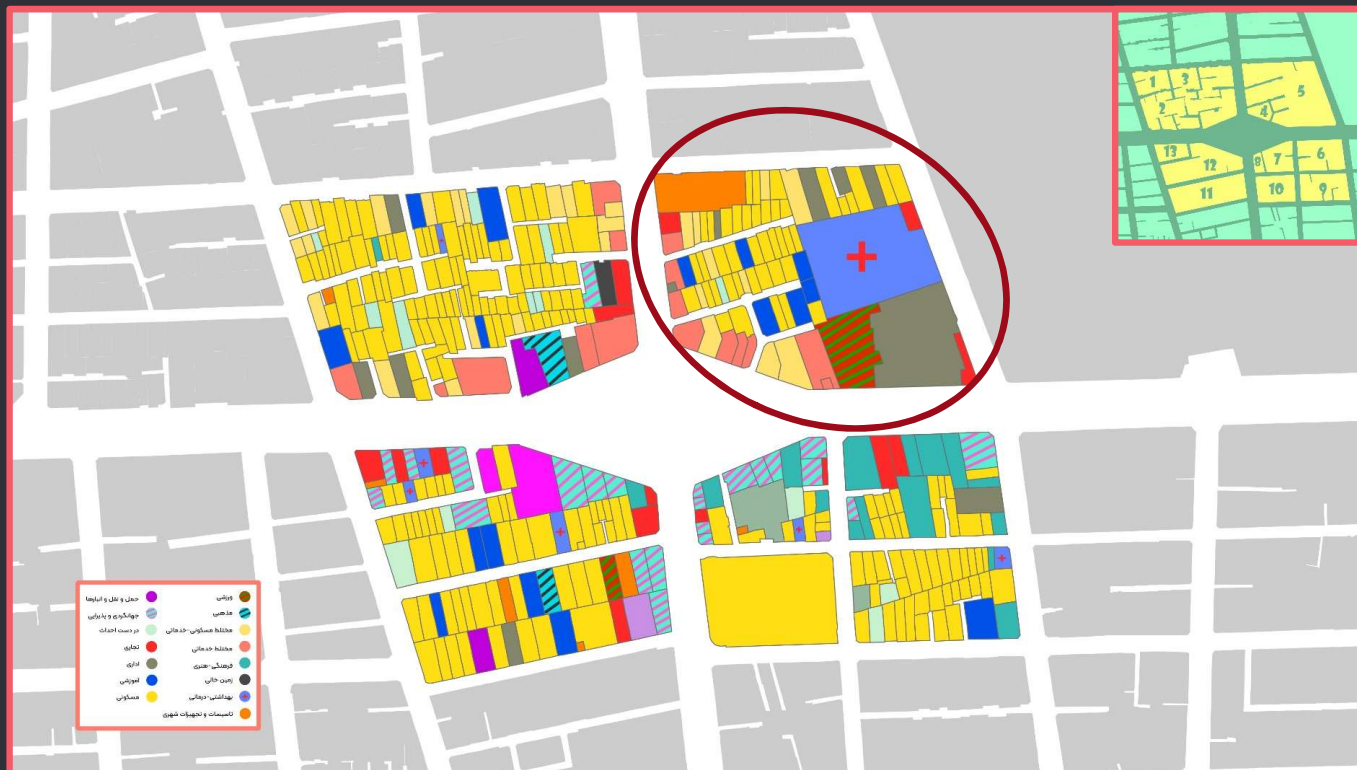
فرم ساختمان‌های موجود در این محدوده قریب به اتفاق به صورت مکعب مستطیل بوده و از این جهت تنوعی در این بخش دیده نمی‌شود.



عکس از علی محمودزاده

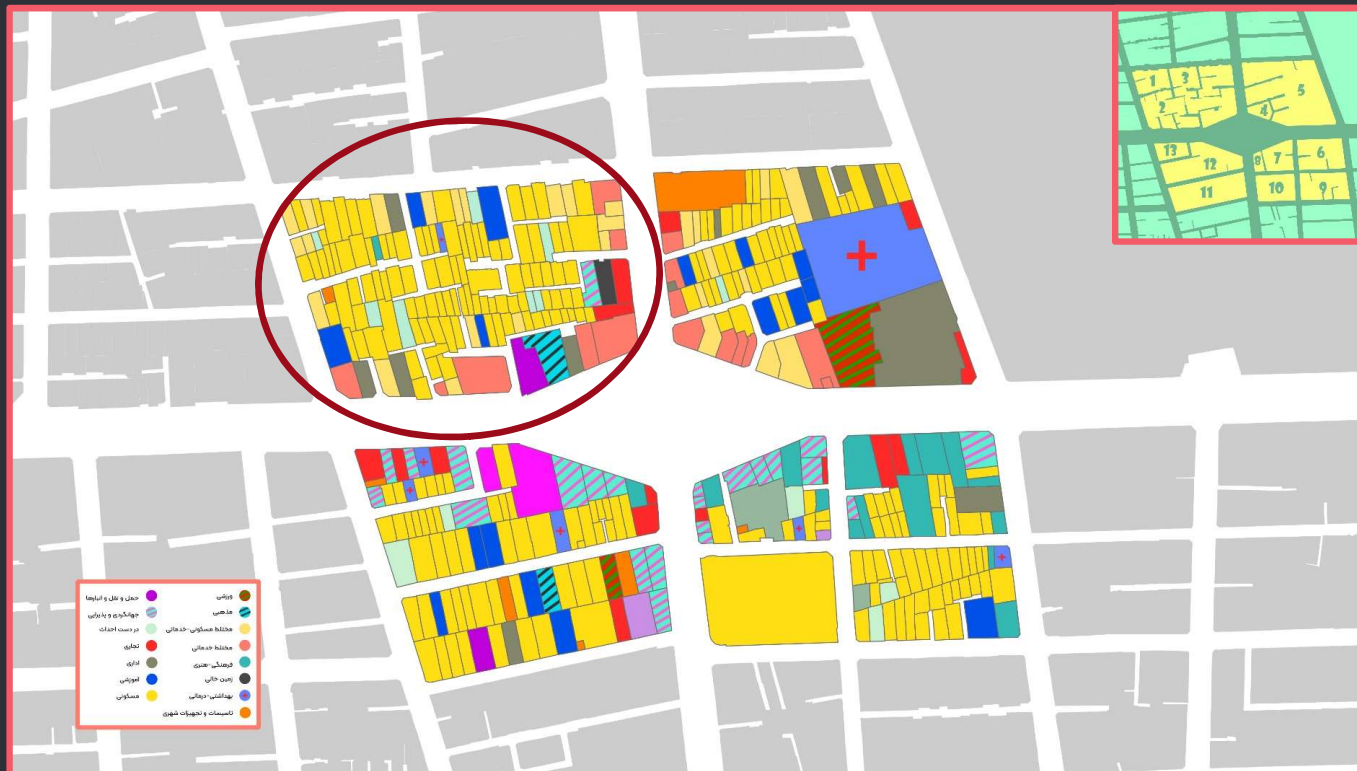
تحلیل تنوع کاربری

در بلوک 4 و 5 کاربری غالب (حدود 50 درصد بلوک) مسکونی و خدماتی است. در این بلوک کاربری هایی چون ورزشی، اداری، درمانی، تجاری خرد و عمده، تاسیسات شهری و آموزش عالی نیز قرار دارد (ساختمان های تجاری، آموزشی و فرهنگی مانند: سینما، بانک، آموزشگاه زبان و هنر، فروشگاه های کتاب، دارالترجمه و رستوران فست فود).



تحلیل تنوع کاربری

در بلوک 1 و 2 و 3 کاربری های غالب (حدود 50 درصد بلوک) اداری، مسکونی و خدماتی است که کاربری هایی چون مذهبی، آموزشی، در دست احداث و یک زمین خالی قرارداد (ساختمان های تجاری، آموزشی و فرهنگی مانند: بانک، آموزشگاه زبان و هنر، فروشگاه های پوشاک، دارالترجمه، رستوران فست فود و ورودی مترو).



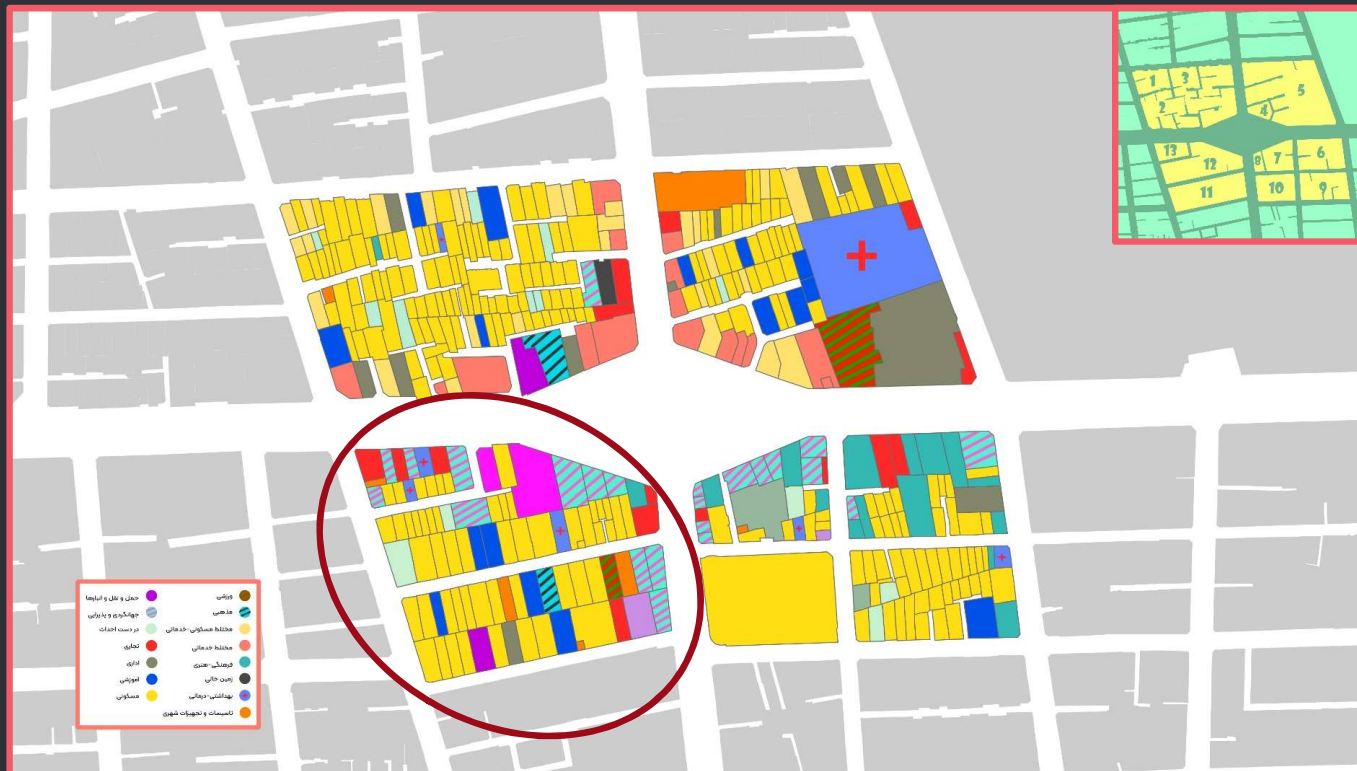
تحلیل تنوع کاربری

در بلوک 6 و 7 و 8 و 9 و 10 کاربری‌های غالب تجاری، اداری و خدماتی است و کاربری‌هایی چون مذهبی و آموزشی و مسکونی نیز قرار دارد (ساختمان‌های تجاری و آموزشی مانند: آموزشگاه، فروشگاه‌های کتاب، دارالترجمه و رستوران‌های فست‌فود).



تحلیل تنوع کاربری

در بلوک 11 و 12 و 13 کاربری غالب مختلط خدماتی و تجاری و اداری هستند و کاربری هایی چون آموزشی و مذهبی نیز قرار دارند (ساختمان های تجاری، آموزشی و فرهنگی مانند: مجتمع سینما، بانک، آموزشگاه زبان و هنر، فروشگاه های کتاب، دارالترجمه و رستوران فست فود).



تحلیل تنوع کاربری

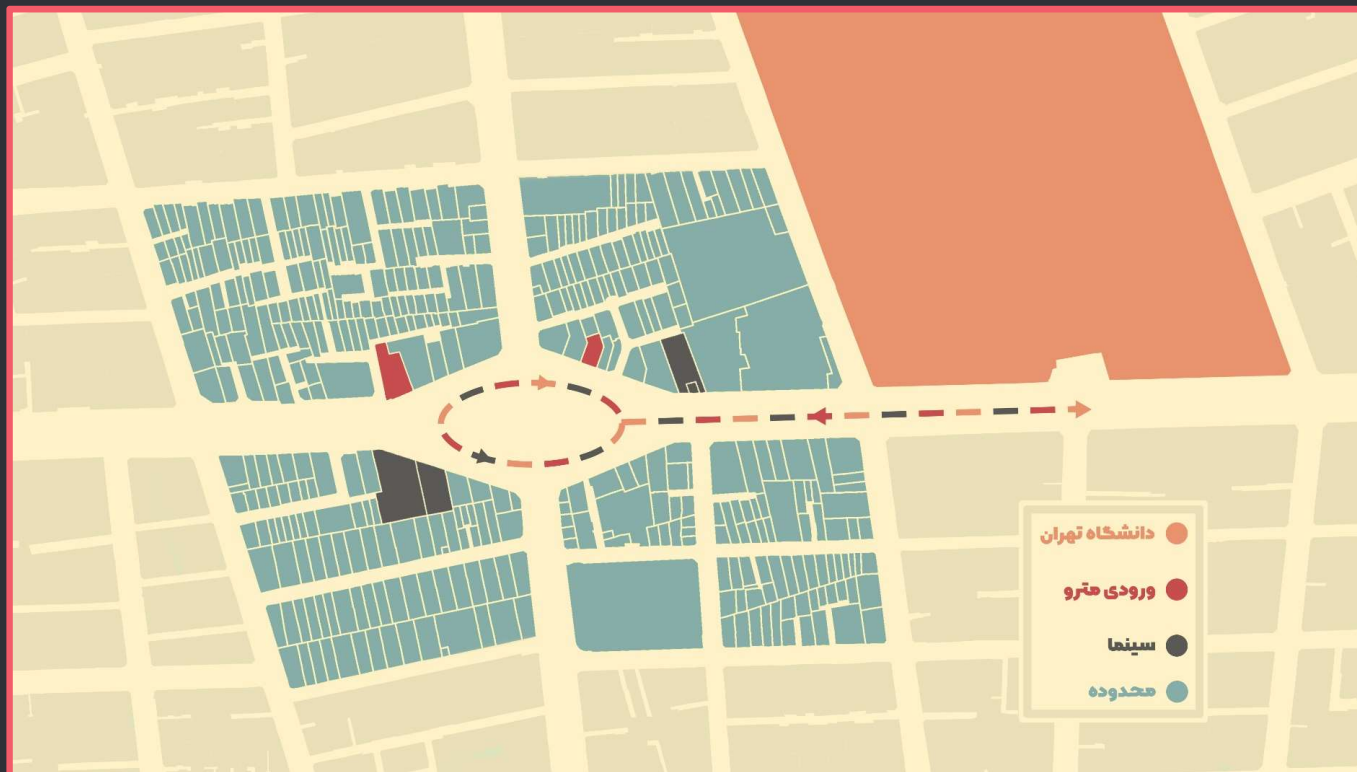
همان‌طور که بررسی شد کاربری‌های موجود در این محدوده از تنوع بالایی برخوردار هستند که این عامل می‌تواند در سرزندگی محدوده میدان انقلاب تاثیر به‌سزایی داشته باشد.

در نتیجه موارد بررسی‌شده می‌توان گفت که به سبب وجود کاربری‌های مختلف در محدوده، فعالیت‌های متنوعی نیز در آن در جریان است.



کاربری‌های جاذب

کاربری‌های جاذب و پراستفاده‌ای که در این محدوده وجود دارد: دانشگاه تهران، ورودی‌های مترو و سینماهای موجود در اطراف محدوده قرار دارند و روزانه کاربران زیادی را به خود جذب می‌کنند. در واقع افراد به واسطه وجود این کاربری‌های جاذب، از کاربری‌های موجود میان آن‌ها نیز استفاده می‌کنند؛ به ویژه دانشجویان که به واسطه وجود مترو، با حرکت از ورودی‌ها و خروجی‌های مترو و حرکت به سمت مقصد دانشگاه از کاربری‌های میان این دو نیز بهره می‌برند. از طرفی وجود سینماها در دور میدان، سبب گذر چرخشی از ورودی‌های مترو و این سینماها خواهد شد و در همین فرایند، از کاربری‌های بین نیز استفاده به عمل می‌آید. همچنین دانشجویان در بسیاری از موارد فاصله دانشگاه تا میدان را طی می‌کنند تا از سینماهای دور میدان استفاده کنند.



کاربری‌هایی که بین این چند کاربری جاذب و پراستفاده قرار دارند عبارتند از: فروشگاه بهمن، نانوایی سخاوت، کتابفروشی سوره مهر، بانک سپه، پاساژ نبوت، ایمیو فروشی، بانک شهر، کافی نت، کتابفروشی ترنج، قهوه خانه آذربایجان، آموزشگاه رانندگی، بانک رفاه، مسجد خاتره‌ها، کفش ملی، و پلیس +10.

تهیه کنندگان

(اعضای گروه پرسه)

فاطمه مظلومی

fatememazlomi.fmp@gmail.com



زهرا مهدوی مهر

zahramahdavi9999@gmail.com



علی محمودزاده

alimahmoodzadeh9978@gmail.com



ملیکارا امگر بخشایش

melika.bakhshayeshl@gmail.com



میینا سادات قوامی

mobili.gh67@gmail.com





دانشکده هنر و معماری
دانشگاه خوارزمی-گروه
شهرسازی

گروه پرسه

Copyright © 2021 By Ali Mahmoodzadeh, Fateme Mazlumi, Melika Ramgar Bakhshayesh, Mobina Sadat Ghavami, Zahra Mahdavimehr

All Rights Reserved

This project is protected under the laws of the Islamic Republic of Iran and other countries. Unauthorized duplication, Distribution or exhibition may result in civil liability and criminal prosecution.



● پایان



دانشکده هنر و معماری
دانشگاه خوارزمی-گروه
شهرسازی

گروه پرسه

عکس از علی محمودزاده