

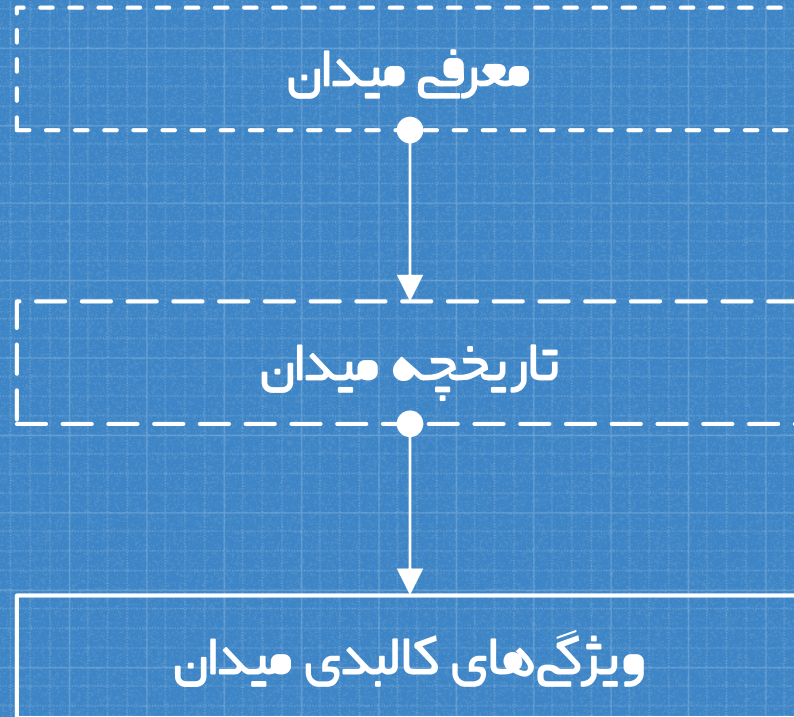
شناخت و تحلیل میدان هفت تیر

استاد حمیدرضا کشتکار
حانیه مسلم زاده طهرانی
ماهان کشاورزیان
علی سعیدام حیدری
رضا ذوالانوری
حانیه دنیانور



دانشکده هنر و معماری دانشگاه خوارزمی

شناخت



معرفی میدان هفت تیر



معرفی شهر تهران

در بخش اول به طور مختصر حوزه فراگیر میدان هفت تیر، یعنی شهر تهران و مناطق دربر گیرنده میدان مورد بررسی قرار گرفته است.

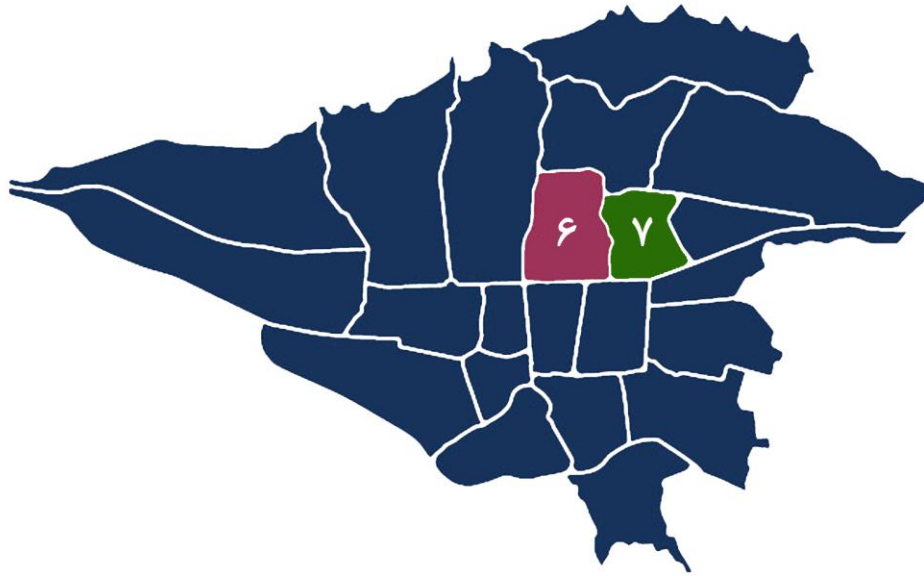
تهران پرجمعیت‌ترین شهر و پایتخت ایران، مرکز استان تهران و شهرستان تهران است. این شهر با ۸٬۶۹۳٬۷۰۶ تن جمعیت، بیست و چهارمین شهر پرجمعیت جهان و پرجمعیت‌ترین شهر باختر آسیا به‌شمار می‌رود. کلان‌شهر تهران نیز دومین کلان‌شهر پرجمعیت خاورمیانه است.

از دید ناهمواری‌های طبیعی، تهران به دو ناحیه دشتی و کوهپایه‌ای البرز تقسیم می‌شود و گستره کنونی آن از ارتفاع ۹۰۰ تا ۱۸۰۰ متری از سطح دریا امتداد یافته‌است. تهران دارای اقلیم نیمه‌خشک است. در بیشتر سال‌ها، فصل زمستان نیمی از کل بارش‌های سالانه تهران را تأمین می‌کند و تابستان نیز کم‌باران‌ترین فصل در تهران است.

تهران شهری با گوناگونی گروه‌های قومی است اما جمعیت خارجی آن کم است. به عنوان بزرگ‌ترین شهر فارسی‌زبان جهان، اکثریت مردم تهران را پارسیان تشکیل می‌دهند و بیشتر مردم این شهر رسماً مسلمان و شیعه دوازده‌امامی هستند.

تهران کانون اقتصادی ایران است و نخستین منطقه صنعتی این کشور محسوب می‌شود. از نظر اداری، تهران به ۲۲ منطقه و ۱۲۲ ناحیه شهری تقسیم شده‌است و شهرهای تجریش و ری را دربر گرفته‌است. به عنوان یک مرکز سیاسی و اداری، مهم‌ترین نهادهای دولتی و قضایی ایران، همانند وزارتخانه‌ها و مجلس شورای اسلامی که تهران ۳۰ نماینده در آن دارد، در این شهر واقع شده‌است. این شهر دارای دو فرودگاه بین‌المللی امام خمینی و مهرآباد است که از پربافت‌وآمدترین فرودگاه‌ها در ایران هستند.

معرفی منطقه ۶ و ۷ تهران



منطقه ۶ تهران

یکی از قدیمی ترین مناطق ۲۲ گانه پایتخت، منطقه ۶ تهران به شمار می آید که از لحاظ موقعیت جغرافیایی در مرکز تهران قرار گرفته است و با مساحتی بالغ بر ۲۱۳۸ هکتار حدود ۳.۳ درصد از سطح شهر تهران را در برمی گیرد. شهرداری منطقه ۶ استان تهران از ۶ ناحیه و ۱۴ محله برخوردار است.

این منطقه از تهران از جمعیتی بالغ بر ۲۵۰.۰۰۰ نفر برخوردار می باشد که بیش از ۳۰ درصد ساختمان های حکومتی، دولتی، نهادها و بانک های مختلف در این منطقه از تهران واقع شده است. منطقه ۶ تهران از سمت شمال به منطقه ۳، از سمت غرب به منطقه ۲، از سمت شرق به منطقه ۷ و از جنوب به مناطق ۱۰، ۱۱ و ۱۲ محدود می شود.

از مهمترین ویژگی های کالبدی این منطقه تهران باید به موقعیت قرارگیری در مرکز شهر و قرارگیری ساختمان با کاربری های متنوع از جمله آموزشی، اداری، خدماتی، دولتی و ملی اشاره کرد. همچنین دسترسی این منطقه تهران از ۳ جهت شمال، شرق و غرب با ۳ بزرگراه همت، مدرس و چمران و از سمت جنوب نیز به (بزرگترین محور شرقی- غربی) خیابان انقلاب منتهی می شود و بزرگترین محور شمال- جنوب تهران یعنی خیابان ولیعصر از مرکز این منطقه عبور می کند. منطقه ۶ تهران با توجه به مراکز اداری، تجاری، آموزشی و تفریحی بسیار زیاد و حجم بالای تردد در آن از مناطق آلوده تهران محسوب می شود.

منطقه ۷ تهران

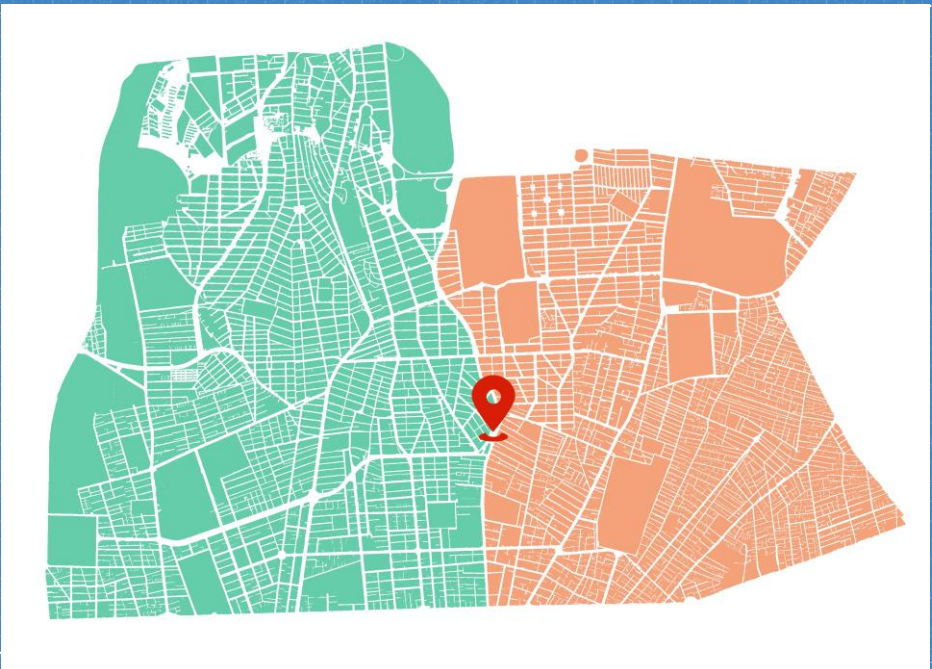
منطقه ۷ شهر تهران یکی از مناطق ۲۲ گانه این کلان شهر است که تقریباً در مرکز این شهر قرار گرفته است. از مشخصات این منطقه باید گفت این منطقه دارای ۱۶ محله است که درون ۵ ناحیه در این منطقه قرار گرفته است. وسعت این منطقه در حدود ۱۵۰۰۰۰۰ متر مربع می باشد. این منطقه با مناطق ۳ و ۴ از شمال، از شرق با منطقه ۸، از غرب با منطقه ۶، و از قسمت جنوبی با مناطق ۱۲ و ۱۳ همسایگی دارد.

به طور کلی تهران دارای آب و هوایی نیمه خشک است که شمال آن اما خنک تر و دارای آب و هوای سردتری (در حدود ۲ تا ۳ درجه) نسبت به دیگر مناطق است. دلیل آن نیز قرار گرفتن در ارتفاعی بالاتر، وجود باغ های بیشتر و کم بودن فعالیت های صنعتی در این منطقه نسبت به قسمت های دیگر شهر تهران است.

در مورد بارندگی در تهران باید گفت که اسفند با بیشترین بارندگی و شهریور با کمترین بارش، هر کدام رتبه های اول را دارند. میانگین بیشترین دما در این شهر ۲۰ درجه سانتیگراد و میانگین کمترین دما ۱۰ درجه سانتیگراد می باشد.

با توجه به این توضیحات، می توان منطقه ۷ را جزو مناطق شمالی تهران دسته بندی نمود که آب و هوای خنک تری نسبت به سایر مناطق جنوبی و غربی تهران دارد.

جایگا • میدان هفت تیر بین منطقه ۶ و ۷



تاریخچه میدان هفت تیر

میدان هفت تیر / ۱۳۴۷

میدان هفت تیر که پیش از انقلاب میدان بیست و پنج شهریور خوانده می شد، یکی از میدان های مهم شهر تهران است که در محدوده مرکز شهر جای گرفته است. این میدان از سمت جنوب با خیابان های شهید مفتح و کریمخان زند و از سمت شمال با خیابان شهید مفتح، بهار شیراز و بزرگراه مدرس در پیوند است. این میدان در نیمه دوم دهه ۴۰ شمسی ساخته و با احداث بزرگراه شاهنشاهی (مدرس کنونی) در سال ۱۳۴۹ به یکی از گره های ارتباطی تهران تبدیل شد. در حال حاضر میدان هفت تیر در ناحیه شمالی مرکز تهران و در منطقه ۷ واقع شده است (بلوک های غرب میدان جزئی از منطقه ۶ و بلوک های شرقی جزئی از منطقه ۷ هستند)



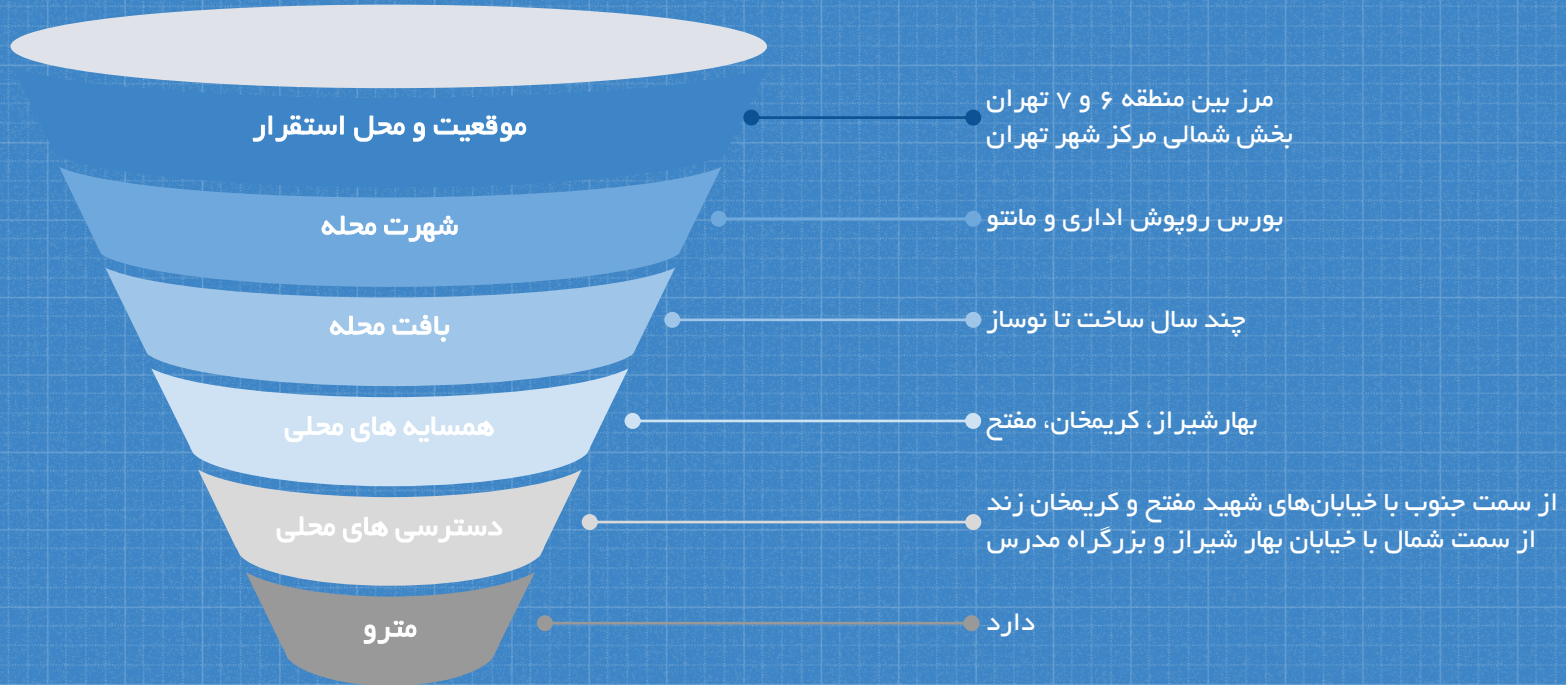
وجه تسمیه هفت تیر

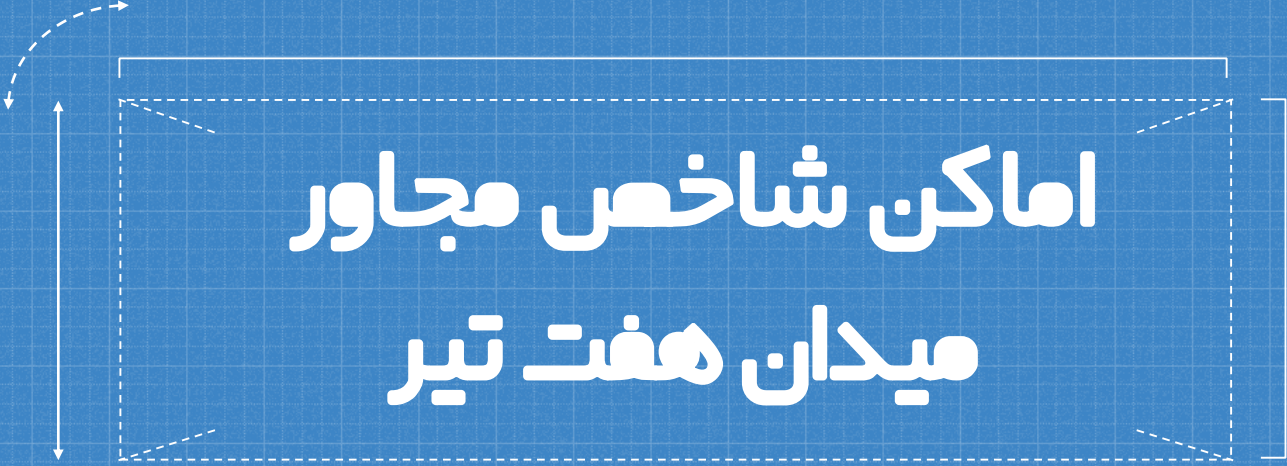
میدان هفت تیر پیش از انقلاب میدان ۲۵ شهریور نامیده می‌شد که برگرفته از سالروز آغاز سلطنت محمدرضا پهلوی بود. پس از انقلاب، در روز هفتم تیر ۱۳۶۰ دو بمب بسیار قوی در محل دفتر مرکزی حزب جمهوری اسلامی منفجر شد، که بر اثر شدت انفجار قسمت هایی از ساختمان فروریخت و موجب مرگ ده ها تن از مقامات مملکتی و نمایندگان مردم در مجلس شورای اسلامی و چند تن از وزرا گردید. نام این میدان به احترام شهدای این واقعه، میدان هفتم تیر گذاشته شده است.

مسجد الجواد در میدان هفت تیر/ ۱۳۵۱



میدان هفت تیر در یک نگاه





اماکن شاخص مجاور
میدان هفت تیر

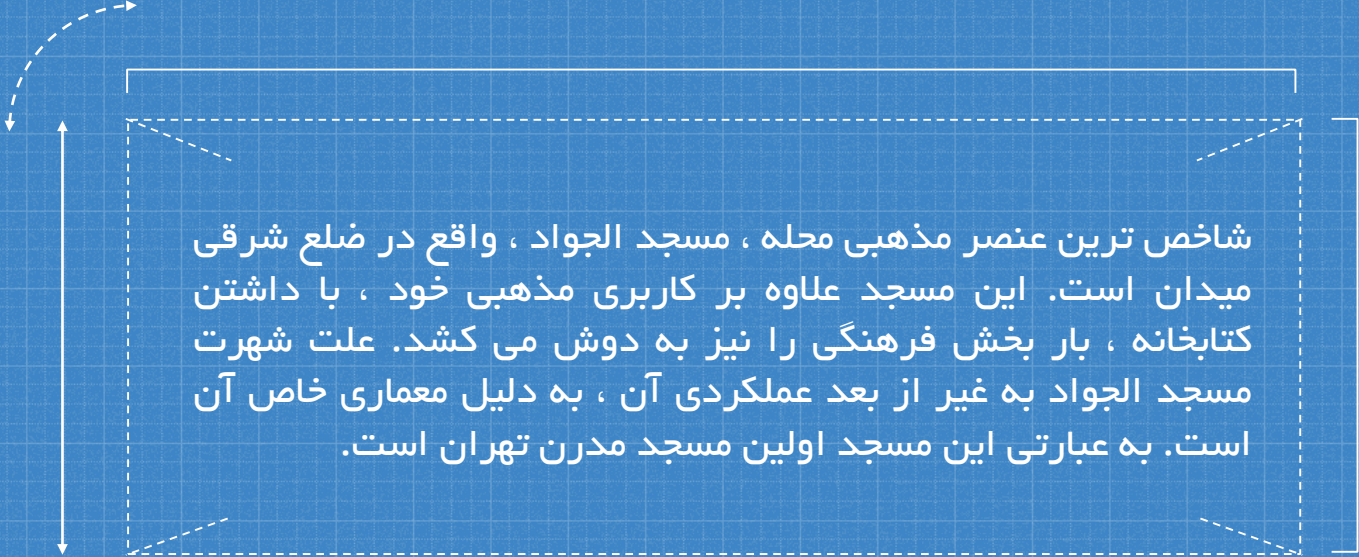
مراکز آموزش و فرهنگ

سینما پایتخت از جمله مهم ترین مراکز فرهنگی فرامحله ای این محدوده از تهران است. این سینما به تمیزترین و صمیمی ترین سینمای تهران معروف است و مراجعه کنندگان خاص خود را دارد. از دیگر مراکز فرهنگی مهم در خارج از بافت می توان به خانه هنرمندان در محدوده ی ایرانشهر اشاره کرد. از کتابخانه ی مسجد الجواد نیز می توان به عنوان نقطه ی قوتی برای بالا بردن کیفیت محدوده نام برد .

مراکز تجاری

فروشگاه زنجیره ای یاس، مهم ترین مرکز خرید محله می باشد که نه تنها در سطح محلی ، بلکه نیازهای فرامحله ای را پاسخ گوست. از علل موفقیت این فروشگاه ، گسترش آن در ارتفاع ، به جای افق و خوانایی ساختمان برای مصرف کننده های آن است. می توان گفت این فروشگاه تقریبا تمام نیازهای مراجعه کنندگان را برآورده کرده و توانسته با دسته بندی محصولات در طبقات ، امکان خریدی راحت و سریع را برای مخاطبان خود فراهم کند. از دیگر مراکز خرید می توان به پاساژ مادر و نیز راسته ماتتوفروشی ها ، خرده فروشی ها ، فرش فروشی ها و دیگر مراکز خدماتی اشاره نمود.

مساجد و حسینیه ها



شاخص ترین عنصر مذهبی محله ، مسجد الجواد ، واقع در ضلع شرقی میدان است. این مسجد علاوه بر کاربری مذهبی خود ، با داشتن کتابخانه ، بار بخش فرهنگی را نیز به دوش می کشد. علت شهرت مسجد الجواد به غیر از بعد عملکردی آن ، به دلیل معماری خاص آن است. به عبارتی این مسجد اولین مسجد مدرن تهران است.

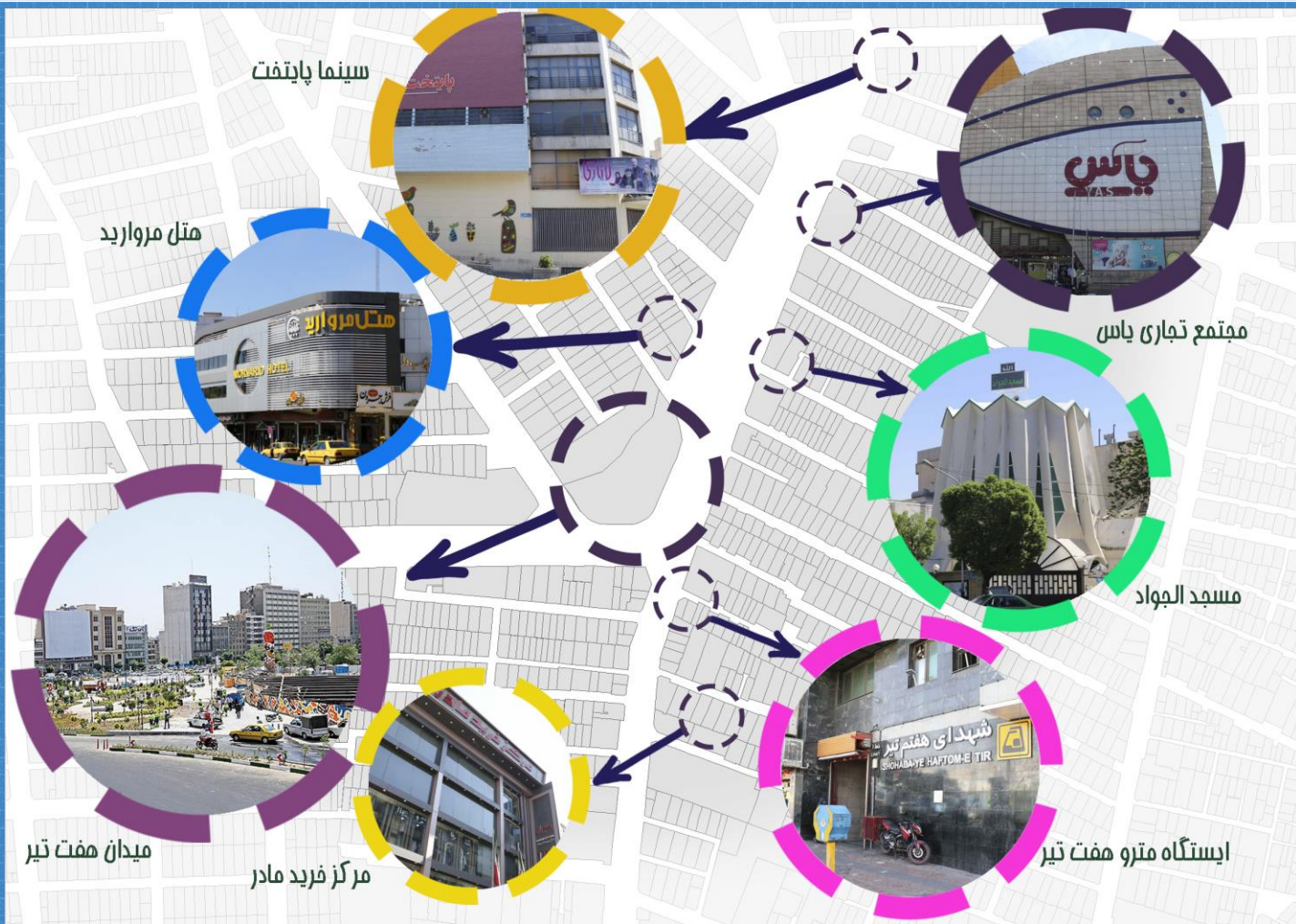
شرکت انتقال گاز ایران
IRANIAN GAS TRANSMISSION CO. I.G.T.C.



اماکن تفریحی و ورزشی

به جز فضای بازی در طبقه ی آخر فروشگاه یاس، باقی مراکز تفریحی و دیدنی در خارج از این بافت قرار دارند. از جمله این مراکز می توان به پارک بهار و موزه عکاس خانه موجود در آن اشاره کرد. اما مهم ترین و معروف ترین آن پارک خانه هنرمندان است، که داری مجموعه ای از رستوران ها و گالری ها و سالن های تئاتر و نمایش و نیز فروشگاه و کلاس آموزشی می باشد. در واقع خانه هنرمندان پاتوقی است برای اهل هنر و هنردوستان که از تمام تهران در آن جا گرد هم می آیند.

بناهای شاخص اطراف میدان هفت تیر





ویژگی‌های کالبدی میدان هفت تیر

بافت محله هفت تیر

به طور عمده این محدوده ترکیبی از کاربری های مسکونی و تجاری است. اما در برخی موارد پذیرای کاربری های خدماتی و فرهنگی و نیز ورزشی می باشد. از جمله مشهور ترین کاربری های خدماتی می توان به هتل مروارید واقع در ضلع غربی میدان اشاره نمود. به طور کلی این محله در پاسخ گویی به نیاز های ساکنین خود موفق عمل کرده و با تکمیل کمبود کاربری های خود توسط محله های اطراف ، مجموعه کاملی به مخاطبان خود ارائه نموده است .



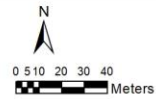


شناخت و تحلیل فضای شهری

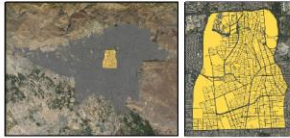
میدان هفتم تیر

راهنامهی نقشه

- G111** - پهنه سبزباز
- M111** - محرومات مخلوط دره‌پایان شهری
- M112** - محرومات مخلوط دره‌پایان منطقه ای
- M113** - محرومات مخلوط دره‌پایان زیر منطقه ای
- R121** - مسکونی تراکم متوسط
- R122** - مسکونی تراکم متوسط
- R132** - مسکونی تراکم بالا
- R251** - مسکونی ویژه مرکز شهر
- R252** - مسکونی ویژه مرکز شهر
- R252** - مسکونی ویژه محرومات شهری
- S111** - راه حفا
- S121** - محرومات اداری - تجاری - خدمات شهری
- S211** - گستره تجاری - اداری - خدمات شهری
- S223** - گستره اداری - تجاری - خدماتی باقلبه سبز و سبز



مقیاس
1:1,500

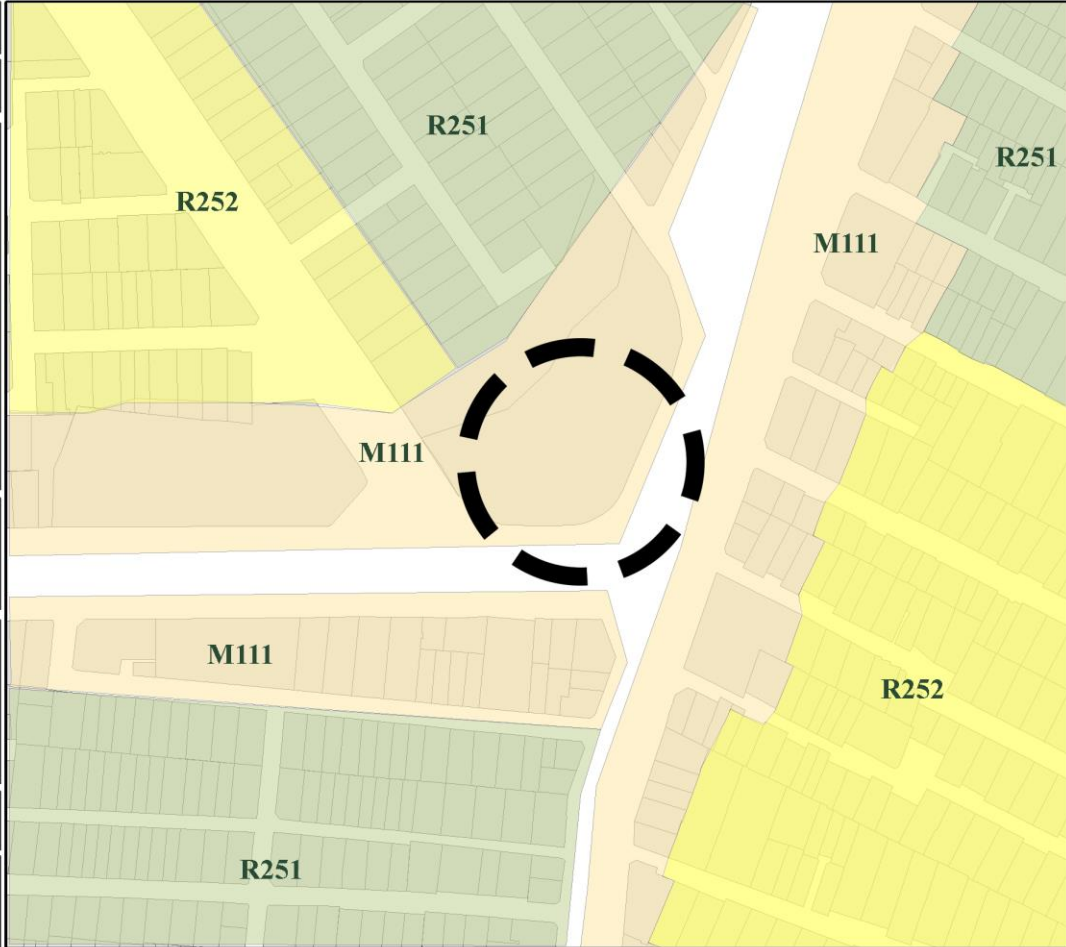


عنوان نقشه:

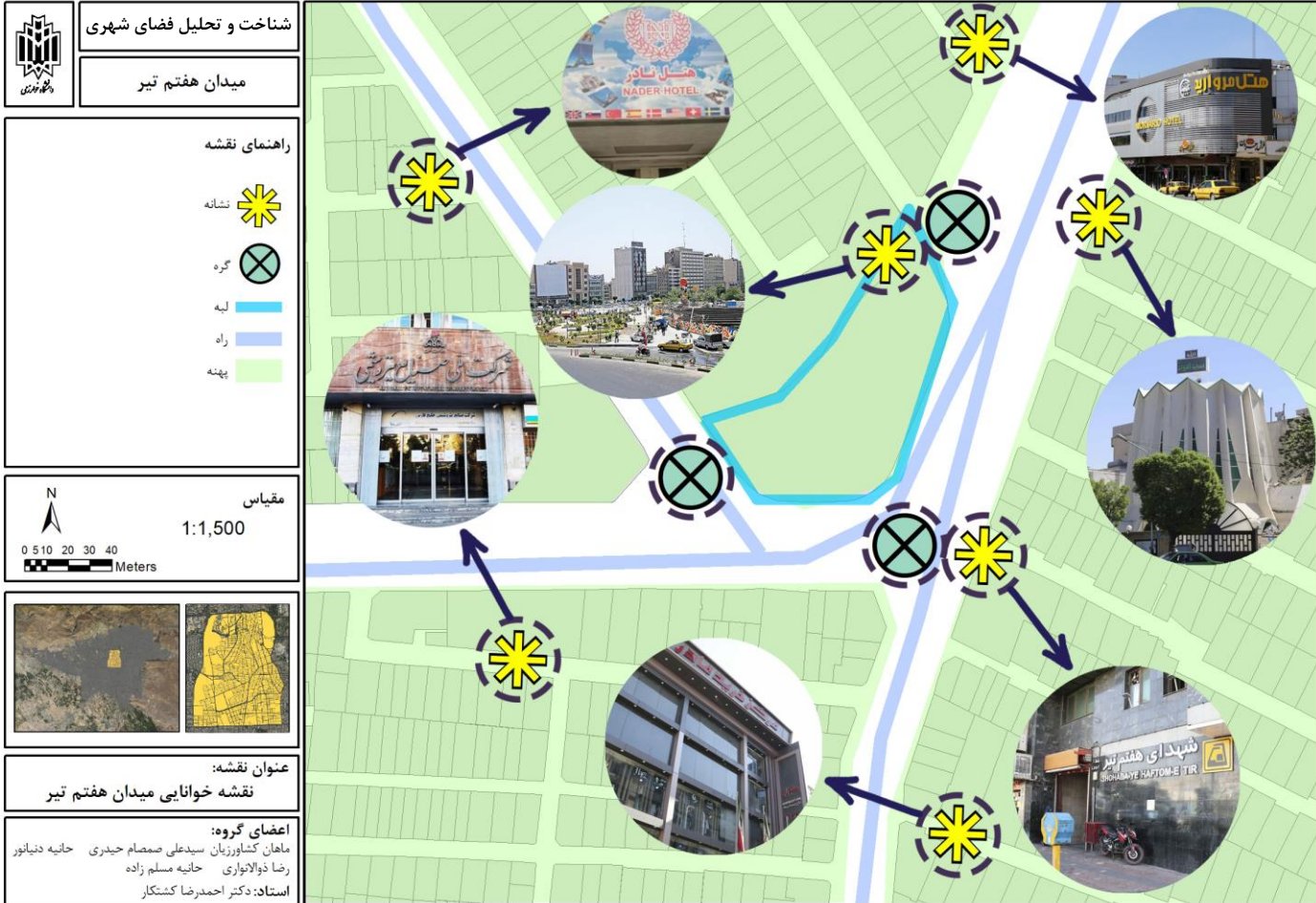
نقشه پهنه بندی میدان هفتم تیر

اعضای گروه:

ماهان کشاورزبان - سیدعلی ضممام حیدری - حاتیه دنیانور
 رضا ذوالانوار - حاتیه مسلم زاده
 استاد: دکتر احمدرضا کشتکار



نقشه خوانایی



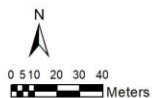


شناخت و تحلیل فضای شهری

میدان هفتم تیر

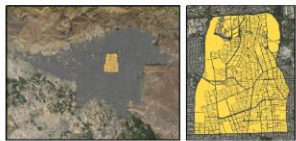
راهنمای نقشه

زمین خالی	آموزشی
صنایع و کارگاهها	اداری
فرهنگی و هنری	تجارت
فضای عمومی	تأسیسات شهری
مختلط	تجاری خرد
مذهبی	چهارگردی
مسکونی	حمل و نقل
نظمی و تنظیمی	در دست احداث
ورزشی	درمانی و بهداشتی



مقیاس

1:1,500



عنوان نقشه:

نقشه کاربری های میدان هفتم تیر

اعضای گروه:

ماهان کشاورزبان سیدعلی صمصام حیدری حانیه دنیانور
 رضا ذوالانوار حانیه مسلم زاده
 استاد: دکتر احمدرضا کشتکار



نقشه دانه بندی



شناخت و تحلیل فضای شهری

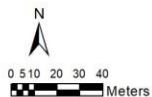
میدان هفتم تیر

راهنمای نقشه

درشت دانه

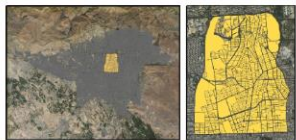
متوسط دانه

ریزدانه



مقیاس

1:1,500

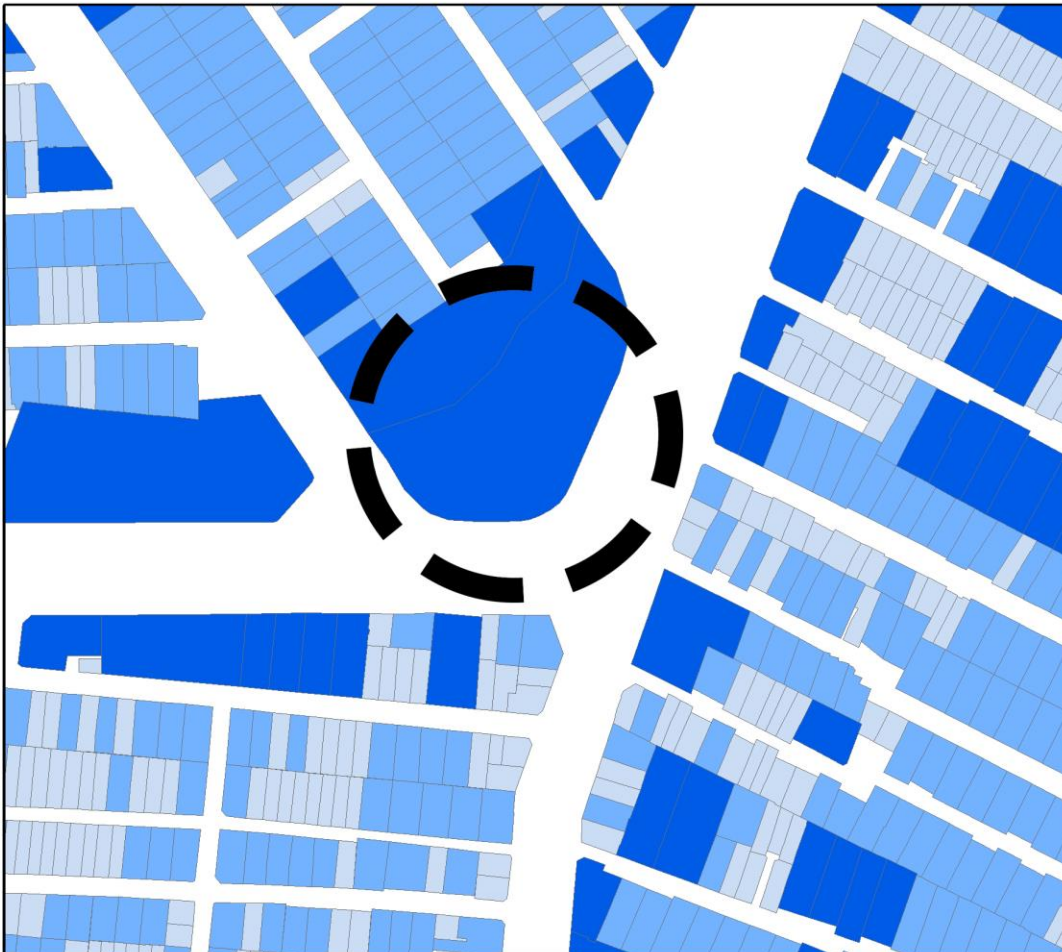


عنوان نقشه:

نقشه دانه بندی میدان هفتم تیر

اعضای گروه:

ماهان کشاورزبان سیدعلی صمصام حیدری حانیه دنیانور
رضا ذوالانوار حانیه مسلم زاده
استاد: دکتر احمد رضا کشتکار



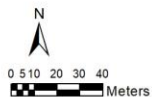
نقشه ماهواره ای قدیمی



شناخت و تحلیل فضای شهری

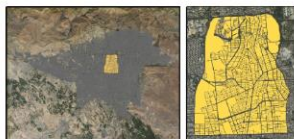
میدان هفتم تیر

راهنمای نقشه



مقیاس

1:1,500

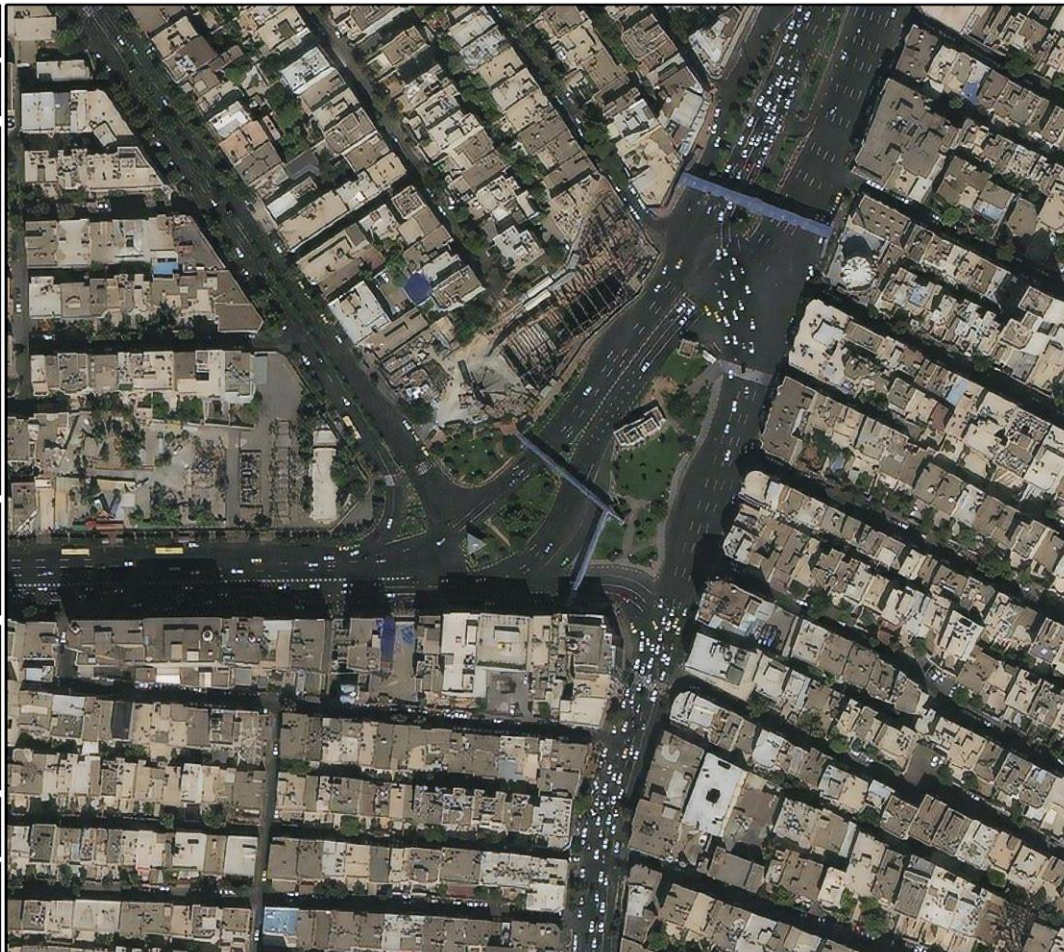


عنوان نقشه:

نقشه ماهواره ای میدان هفتم تیر

اعضای گروه:

ماهان کشاورزبان سیدعلی صمصام حیدری حانیه دنیانور
رضا دولاتواری حانیه مسلم زاده
استاد: دکتر احمد رضا کشتکار



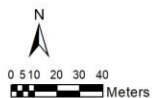
نقشه ماهواره ای جدید



شناخت و تحلیل فضای شهری

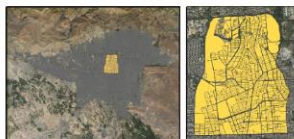
میدان هفتم تیر

راهنمای نقشه



مقیاس

1:1,500



عنوان نقشه:

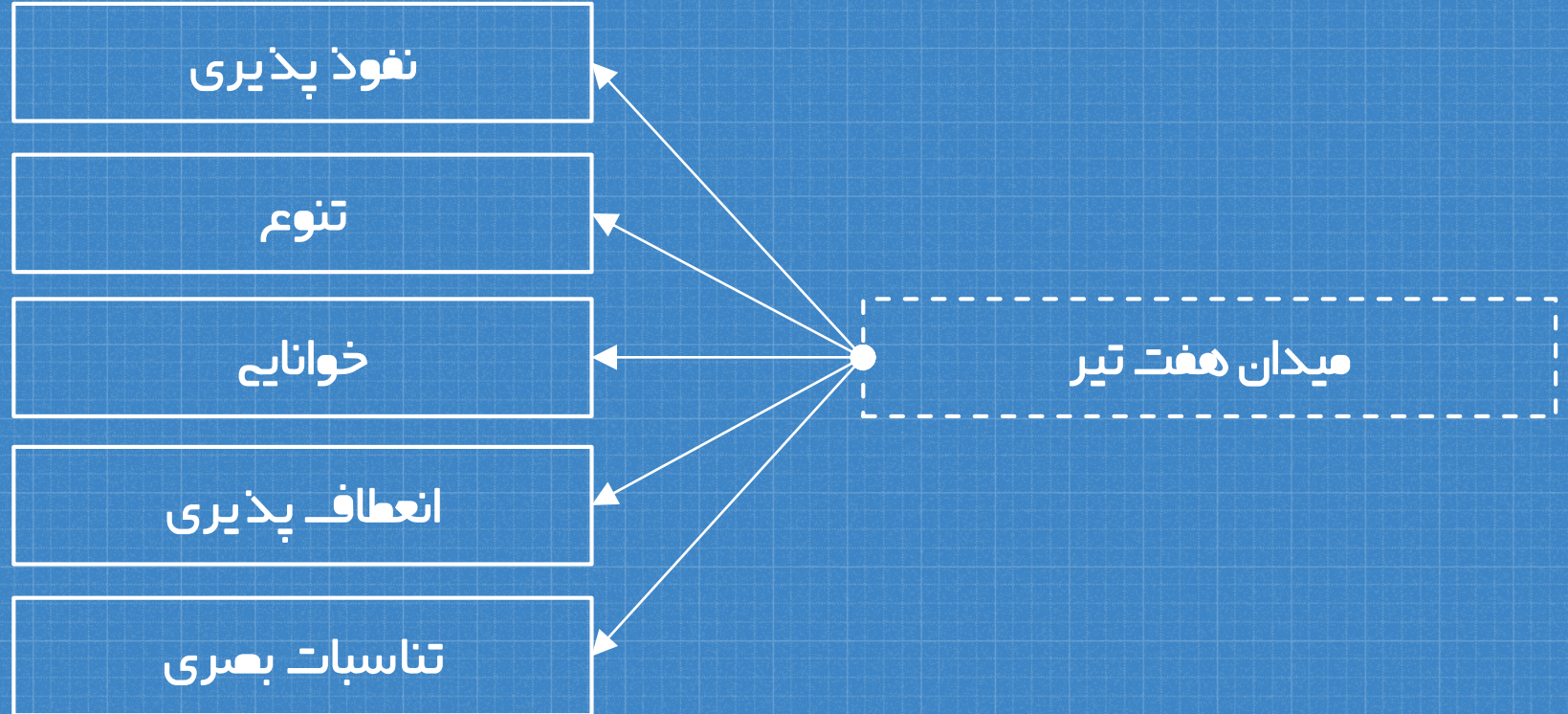
نقشه ماهواره ای میدان هفتم تیر

اعضای گروه:

ماهان کشاورزبان سیدعلی مصمصام حیدری حانیه دنیانور
رضا ذوالانوار حانیه مسلم زاده
استاد: دکتر احمد رضا کشتکار

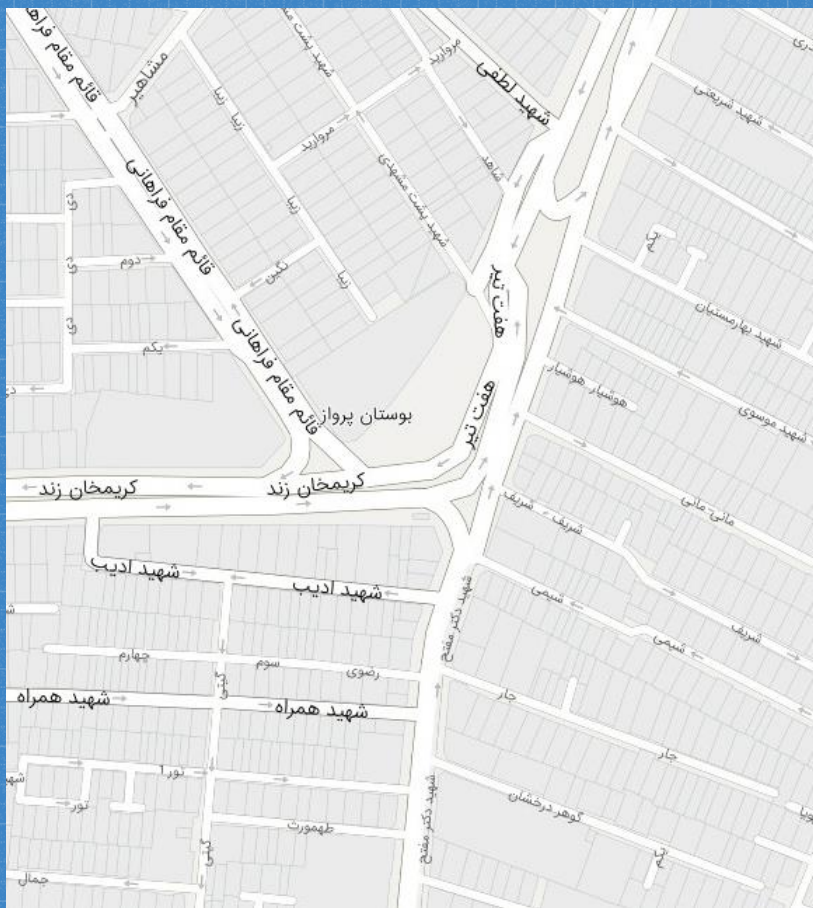


تحليل



۱ نفوذ پذیری

از نظر دسترسی میدان هفت تیر از موقعیت مکانی مناسبی برخوردار است، چرا که در محل تلاقی چندین راه شریانی و اصلی قرار گرفته است. اتوبان مدرس که یکی از بهترین شریان های شمال شهر تهران است، به میدان هفت تیر متصل می شود. از جهات دیگر این میدان به خیابان های کریمخان و مفتاح متصل می شود از جمله مهم ترین خیابان های مرکز شهر محسوب می شوند. میتوان مشاهده کرد، با توجه به دسترسی های این میدان به شریان های مهم شهر تهران، باعث می شود که اتومبیل بیشتری از این میدان عبور کنند و متأسفانه این موضوع باعث ماشین محور شدن کارکردهای میدان و کاهش حس امنیت برای عابرین پیاده شده است

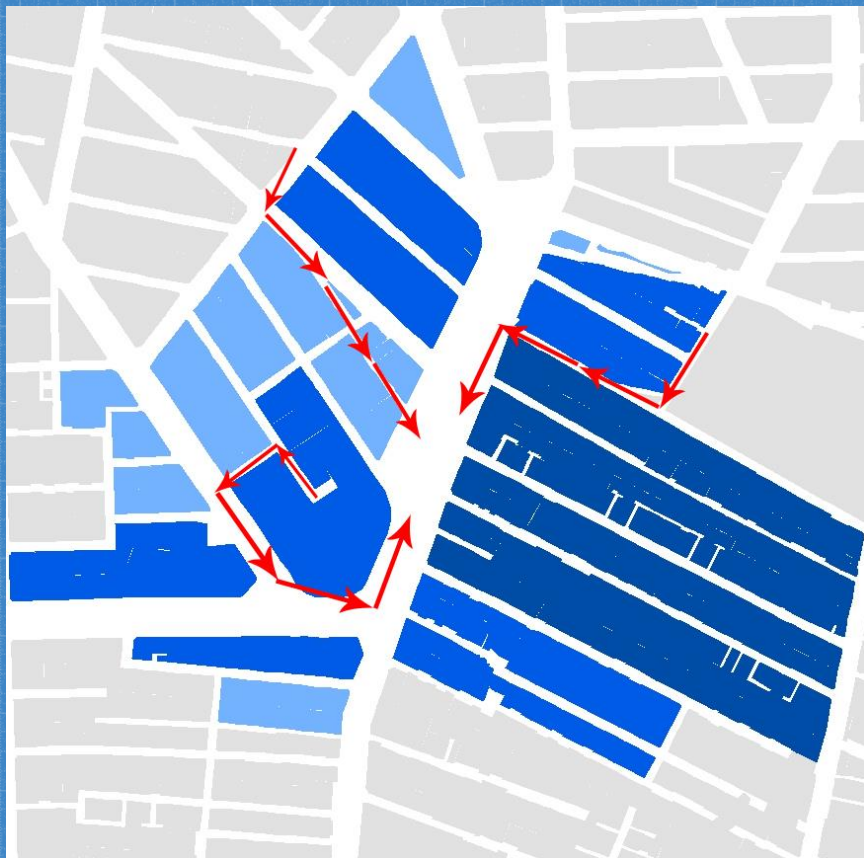


نقشه سلسله مراتب دسترسی

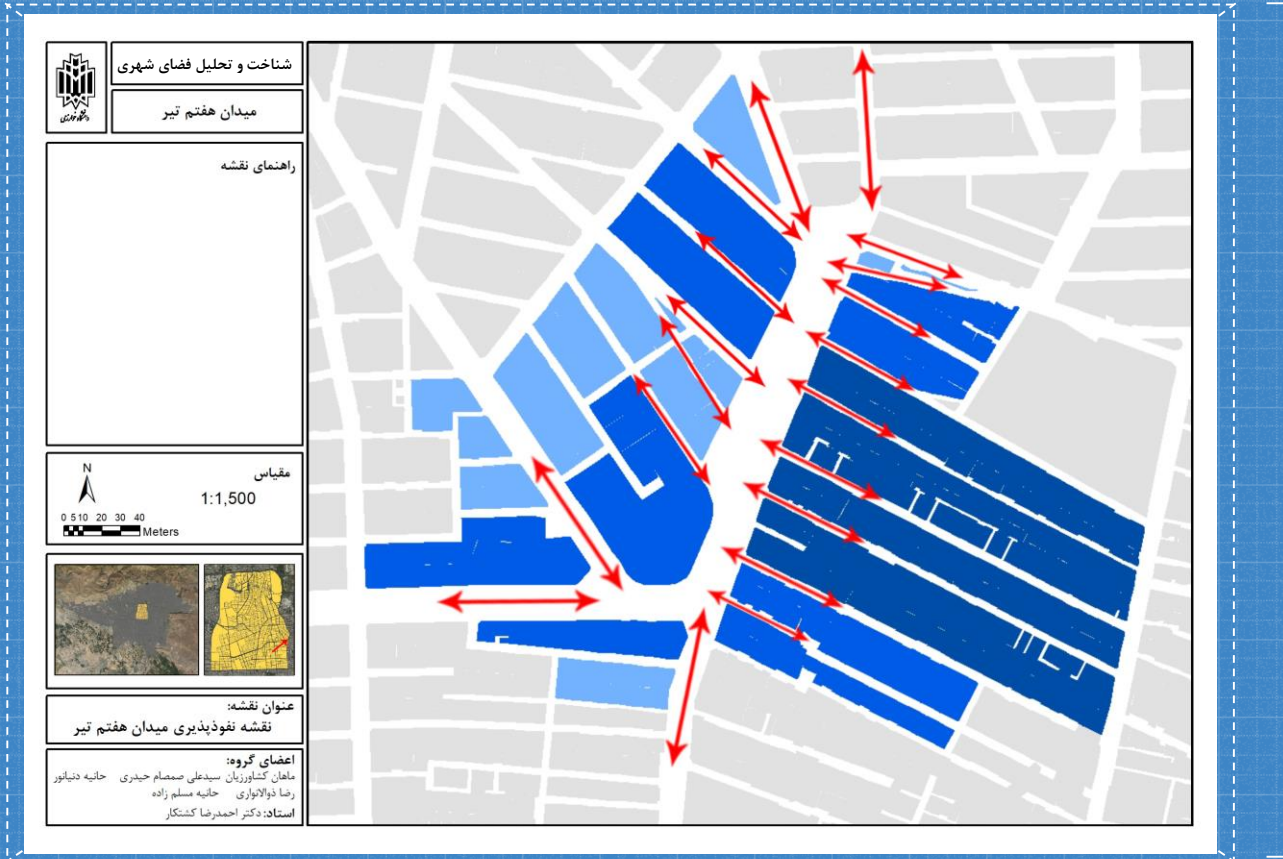


نفوذپذیری فیزیکی

نفوذپذیری به عوامل مختلفی همچون اندازه بلوکها، نوع شبکه دسترسی و شکل بلوکها نظیر شطرنجی، دایره‌ای و ارگانیک یا نامنظم بودن آن مربوط است. بافت مجاور میدان هفت تیر بافت شطرنجی نیمه همگن بوده و به دلیل جهت‌گیری بلوکها، ورودی‌ها و خروجی‌های متعددی به این میدان وجود داشته که باعث افزایش نفوذپذیری آن می‌شود. به صورتی که عابرین پیاده در نقاط مختلف پیرامون میدان، از طریق مسیرهای نسبتاً کوتاه و متعددی می‌توانند خود را به فضای میدان برسانند، به طور کلی نفوذپذیری در بخش شمالی میدان وضعیت مطلوبتری را دارا می‌باشد



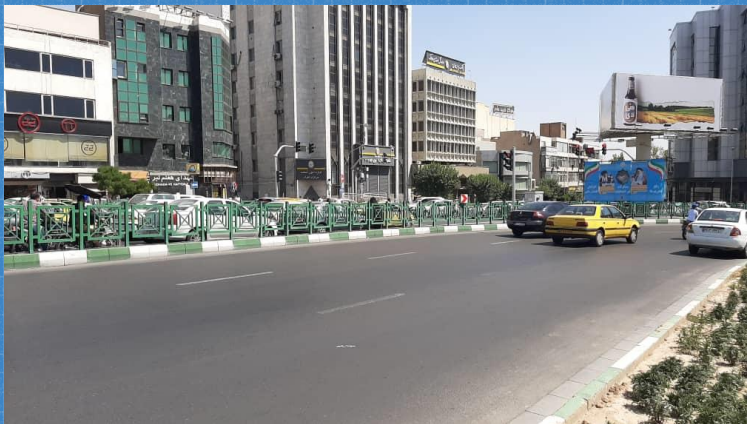
نقشه نفوذپذیری



میدان هفت تیر با توجه به عرض بالا و محوطه وسیع موجود، به لحاظ نفوذپذیری بصری وضعیت مناسبی را داراست، به طوری که نسبت ارتفاع جداره به عرض فضای موجود در بخش‌هایی از این میدان از میزان ۵:۱ نیز عبور کرده است که نشان دهنده‌ی گشودگی بصری در این میدان می‌باشد. مزایای این امر بهبود روشنایی میدان و افزایش کیفیت دید بصری و معایب گسترده‌ی این فضا ایجاد حس سردرگمی در عابرین پیاده هنگام حضور در فضای میدان است.



بررسی مشکلات سواره



به دلیل تردد بیش از حد از میدان هفت تیر، مشکلات زیادی برای سواره ایجاد می‌شود. یکی از مشکلات مهم سواره، نبود جای پارک در اطراف میدان است. ترافیک و شلوغی بیش از حد و همیشگی میدان، به خصوص در ساعات عصر و سایر ساعات اوج ترافیک، حمل و نقل سواره را با مشکل مواجه کرده است. با این حال پس از بازسازی کالبدی میدان هفت تیر، تغییر ساختار حرکتی و ایجاد مسیرهای جدید در اطراف میدان، هدایت حرکت سواره کمی مطلوب تر و روان تر انجام شده و از تداخل حرکت خودروها با عابرین پیاده کاسته شده است.

۲ تنوع و گوناگونے

تنوع در فرم

میدان هفت تیر به لحاظ تنوع در فرم و ظاهر کالبدی وضعیت نسبتاً نامتعادلی را دارا می‌باشد؛ چرا که تنوع ظاهری ابنیه به لحاظ شکل عناصر بالاتر از حد مطلوب بوده و حتی گاهی باعث ایجاد احساس اغتشاش بصری می‌شود. از طرفی تنوع رنگی چندانی در ابنیه مشاهده نشده و موجب ایجاد یکدستی خسته کننده در دید بصری می‌شود. به طوری که پالت رنگی قابل مشاهده در بخش عمده ای از جداره میدان بیش از چند رنگ هم‌خانواده را نشان نمی‌دهد. در بخش پنجم (تناسبات بصری) به طور دقیق‌تر و کامل‌تر به بررسی وضعیت عناصر جداره پرداخته خواهد شد.

در عناصر محیطی موجود در میدان هفت تیر تنوع و گوناگونی در سطح متعادلی قرار دارد. مبلمان شهری طراحی شده برای محوطه باز این میدان از گوناگونی مناسبی برخوردار هستند و ناهمگونی شدیدی در آن‌ها مشاهده نمی‌شود.

همچنین فضای سبز طراحی شده از گوناگونی بالایی برخوردار است که کیفیت بصری محیط مرکزی میدان را به میزان خوبی افزایش می‌دهد؛ ولی از طرفی کفسازی میدان با تنوع پایینی مواجه بوده و به غیر از بعضی بخش‌های خاص به صورت کاملاً یکدست طراحی شده است.

پالت رنگ جدارہ جنوبی

تنوع در فرم (جدارہ)



پالت رنگ جداره شرقی

تنوع در فرم (جداره)



گوناگونی عناصر محیطی



تنوع در فرم (عناصر محیطی)

گوناگونی عناصر محیطی

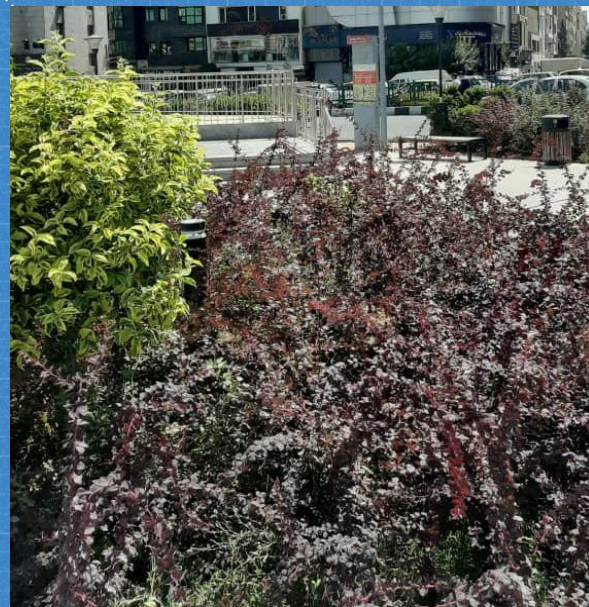
گوناگونی عناصر محیطی



گوناگونی عناصر محیطی

تنوع در فرم (عناصر محیطی)

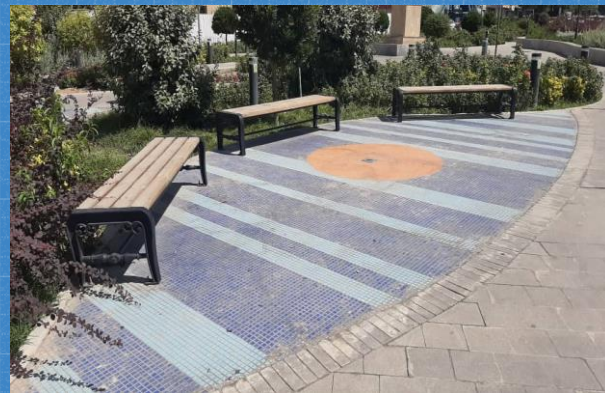
گوناگونی فضای سبز



تنوع در فرم (فضای سبز)

گوناگونی فضای سبز

یکدستی کفسازی در بیشتر قسمت‌های میدان



تنوع در فرم (کف‌سازی)

گوناگونی کفسازی در بخش‌های خاص میدان

تنوع در کارکرد به معنای وجود کاربری‌ها و فعالیت‌های مختلف و متنوع در یک محدوده و برهم زدن یکدستی در کارکرد محیط می‌باشد. میدان هفت تیر همانند بیشتر میادین موجود در شهر دارای تنوع و اختلاط بالای کاربری‌ها و فعالیت‌ها می‌باشد. به گونه‌ای که کاربری‌های مسکونی، اداری، تجاری، مختلط خدماتی، آموزشی، تاسیسات شهری، صنایع و کارگاه‌ها، مذهبی و درمانی در مجاورت میدان مشاهده می‌شوند. به طور کلی تنوع تا میزانی مطلوب است که موجب ناسازگاری کاربری‌ها و فعالیت‌های مجاور نشود؛ با این حال در این میدان ترافیک جذب شده به کاربری‌های تجاری و اداری در عملکرد کاربری‌هایی همانند مسکونی یا درمانی ایجاد اختلال کرده و آلودگی صوتی ایجاد شده باعث مزاحمت برای کاربری‌ها می‌شود که نشان دهنده‌ی سطح و بیش از حد مطلوب تنوع در کاربری و فعالیت برای محدوده مجاور این میان می‌باشد

تنوع در کاربری‌ها



۳ خوانایے

مفهوم خوانایی به منظور ارزیابی تصویر ذهنی تشکیل شده از یک فضای شهری در ذهن مردم به جهت ادراک فضا و توانایی مسیریابی در آن به بهترین شکل و بدون سردرگمی، مورد بررسی قرار می‌گیرد. عناصر ۵ گانه خوانایی شامل راه، لبه، نشانه، پهنه و گره می‌شوند که در بخش شناخت به بررسی آن‌ها پرداخته شد. سایر موارد مؤثر بر خوانایی یک محیط، نسبت جداره به عرض معبر، تعداد ورودی‌ها و نفوذپذیری و ... می‌باشد.

در میدان هفتم تیر به طور کلی به دلیل شکل نامتقارن محیط و تنوع موجود در ابنیه، خوانایی در سطح نسبتاً قابل قبولی قرار دارد. وجود عناصری همچون مرکز تجاری یاس، هتل مروارید، مسجد الجواد و ... که به عنوان یک نشانه در سطح محلی مطرح می‌شوند؛ باعث افزایش خوانایی میدان هفت‌تیر شده است. از طرفی عرض بالای میدان و نسبت نامناسب ارتفاع جداره به عرض میدان (گسترده‌گی فضا)، همچنین تعداد ورودی‌های متعدد به میدان از جهات مختلف مواردی هستند که از خوانایی این محیط کاسته اند.



افزایش خوانایی به دلیل وجود عناصر و ابنیه شاخص
در مجاورت میدان

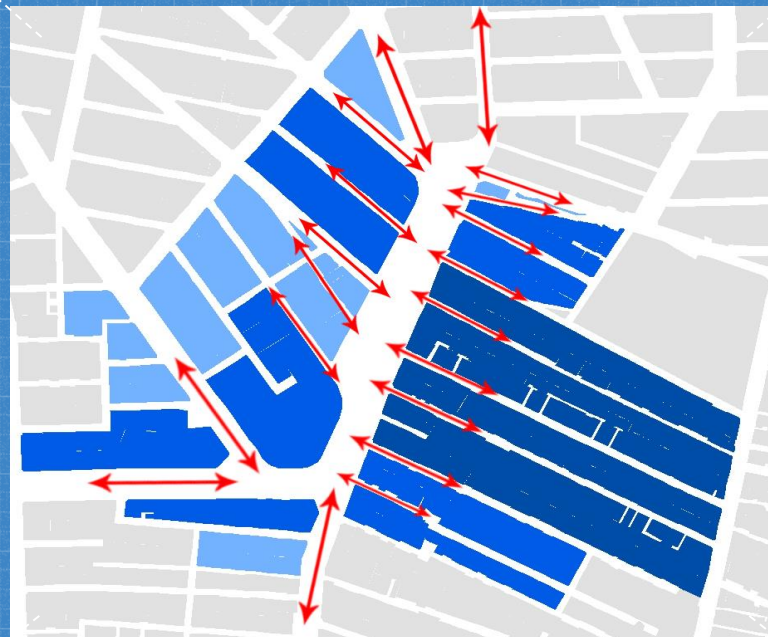


افزایش خوانایی به دلیل تنوع فرم ابنیه مجاور میدان

کاهش خوانایی به دلیل وجود ورودی‌های متعدد در اطراف میدان



کاهش خوانایی به دلیل عرض بالا نسبت به ارتفاع جداره و گسترده‌گی فضای میدان



عناصر هویت بخش و معنابخش

مورد دیگری که بر ارتقای خوانایی محیطهای شهری مؤثر است. وجود عناصر هویت بخش و عناصر معنابخش در فضاهای شهری می‌باشد که در ادامه به بررسی مختصر این عوامل پرداخته خواهد شد

عوامل شکل دهنده هویت مکان	معیارهای بررسی هویت مکان
کالبد مکان	سازمان کالبدی و محیط مصنوع (بناها، مبلمان شهری، منظر شهری، چشم انداز و...) فرم و اندازه، هندسه، تناسبات بافت و تزئینات، روابط و چیدمان
کاربری مکان	نوع کاربری مکان (مسکونی، تجاری، اداری و...) فعالیت مردم به صورت سواره و پیاده کاربری اداره ها، سازمان ها و مراکز فعالیت‌های موجود در مکان (دستفروش ها، عریضه نویس‌ها، تردد سواره و پیاده و...)
روح مکان	ارزش‌ها، تداعی‌ها، باورها، رفتارها، خاطره ها، رویدادها تعاملات اجتماعی اتفاقات تاریخی مفاهیم و نمادها

میدان	انسان	مکان	زمان
میدان هفتم تیر	<p>استفاده کنندگان از این میدان شامل دو گروه:</p> <p>انسان به عنوان استفاده کننده: کارمندان، بازاریان، شاغلان و فروشندگان و بقیه مردمی که در میدان حضور دارند، می شود.</p> <p>انسان به عنوان طراح: طراحی توسط شهرداری تهران جهت سامان دهی پلازای هفتم تیر</p>	<p>مکان به مثابه فضای تجربه شده: آگاهی از این فضای تجربه شده میدان هفت تیر با نظرسنجی از شهروندان</p> <p>مکان به مثابه فضای دارای ویژگیهای کالبدی: قرار گرفته در شهر تهران و پیوند دهنده مناطق ۶ و ۷ و دارای بافت چندسال ساخت و نوساز، دارای نمای نامتناسب در جداره‌ها</p>	<p>پیش از انقلاب میدان بیست و پنج شهریور خوانده می‌شد، این میدان در نیمه دوم دهه ۴۰ شمسی ساخته و با احداث بزرگراه شاهنشاهی (مدرس کنونی) در سال ۱۳۴۹ به یکی از گره های ارتباطی تهران تبدیل شده است.</p>

عوامل شکل دهنده	هویت مکان	میدان هشتم تیر
	فرم، اندازه و تناسبات	در بناهای اطراف میدان تناسب چندانی به چشم نمی‌خورد. بناهای اطراف میدان به نوعی ارتباط چندانی با فضای داخلی میدان ندارند.
کالبد مکان محیط مصنوع و سازمان کالبدی	بافت و تزئینات	وجه ناهمسان میدان با نماهای مختلف اطراف رویگرد سبک معماری در نما: بدون یکسان سازی و رویکرد خاص
	روابط و چیدمان	چیدمان مبلمان میدان به صورت شعاعی و منظم در فضای مشخص شده.
کاربری مکان و فعالیت انسان در آن مکان	کاربری بناها	کاربری ها اعم از اداری و تجاری نقش اصلی میدان: محل ارتباط افراد و عبور و مرور
	فعالیت های موجود در مکان	وجود دستفروش ها در مقابل ایستگاه مترو میدان به صورت پیاده محور

عوامل شکل دهنده	هویت مکان	میدان هفتم تیر
روح مکان ارزش ها، تداعی ها، باورها، رفتارها، خاطره ها و رویدادها	تعاملات اجتماعی	محل عبور کاسبان برای رسیدن به مغازه ها محل عبور دانشجویان و دانش آموزان قرار ملاقات افراد در این پلازا وجود مترو در وسط میدان و تعامل افراد رقم خوردن رویکردهای فرهنگی، همچون تئاتر و موسیقی خیابانی
	رویدادها و اتفاقات تاریخی	عملکرد فرهنگی در داخل این میدان
	مفاهیم، نمادها و زیباییها	نقش فرهنگی- اجتماعی میدان یک مکان شناخته شده در قلب تهران پیشینه تاریخی و فرهنگی بسیار

عناصر هویت بخش و معنا بخش

عناصر هویت بخش و معنا بخش



غناي حسي به پديد آمدن مجموعه اي كامل از ادراكات از محيط از دريچه هاي گوناگون حسي گفته مي شود كه شامل غناي بصري، سمعي و ساير احساس انسان مي شود. در ميدان هفت تير به واسطه بازطراحي فضاي پياده محور در بخش جنوب غربي ميدان، كيفيت ادراك محيط شهري افزايش قابل توجهي يافته است و با در نظر داشتن جداره سازي نسبتاً مطلوب در اطراف ميدان و فضاي سبز در ميانه راه هاي ميدان، كيفيت ادراك بصري در اين محيط در سطح مطلوبي قرار دارد، اما با وجود تراكم بالاي ترافيك سواره در اطراف ميدان و آلودگي صوتي ناشي از آن، ادراك سمعي براي شخص پياده چندان مطلوب نخواهد بود كه اين موضوع در كل از غناي حسي حاصل در فضاي ميدان مي گاهد.



۴ انعطاف پذیری

انعطاف پذیری به معنای میزان قابلیت فضا برای پذیرا بودن و متناسب شدن با تحولات و تغییرات ایجاد شده می‌باشد. میدان هفت‌تیر نیز با توجه به موقعیت مهم و تأثیرگذار آن در سطح شهر، تحولات و تغییرات بسیاری را در طول زمان پذیرا بوده و کارکرد این میدان نیز با این تغییرات، دچار تحول و دگرگونی گشته است. با گسترش فعالیت‌های تجاری در سطح این میدان و تبدیل شدن آن به یکی از قطب‌های تجاری تهران، موقعیت مناسبی برای فعالیت‌های تجاری خرد همچون دستفروشی در این میدان پدید آمده است. به همین جهت مسیرهای پیاده روی موجود در این میدان نیز با وجود اینکه میزبان تعداد کثیری از کاربری‌های تجاری می‌باشند، نسبت به فعالیت دستفروشی بسیار انعطاف پذیر ظاهر شده و در بیشتر اوقات فعالیت‌های دستفروشی در این میدان جریان دارد که نشان دهنده انعطاف‌پذیری بالای میدان در پذیرا بودن برای فعالیت‌های تجاری خود جوش می‌باشد.



از طرفی فضای داخل پلازای هفتم تیر که در سال‌های اخیر احداث شده است، می‌تواند دارای انعطاف‌پذیری بالایی باشد؛ زیرا فضای داخلی این میدان به‌صورت فضای باز و محل تعامل افراد است. از این سو می‌تواند فعالیت‌های متعددی را درون خود جای دهد و میزبان بسیاری از رویدادهای فرهنگی و هنری همچون اجرای تئاتر یا موسیقی خیابانی باشد. با این حال این انعطاف‌پذیری تا کنون نمود عملی نداشته و از ظرفیت‌های بالای فضای موجود استفاده بهینه نمی‌شود.



۵ تناسبات بعسری

کیفیت دید انسانی

نمای شمال غربی میدان



نمای شمال شرقی میدان



نمای جنوب غربی میدان



نمای جنوب شرقی میدان



پرسپکتیو دید انسان



تحلیل جداره

با توجه به طول نسبتاً بالای میدان و تعدد بلوک‌های شهری مجاور، در این بخش به تحلیل و بررسی جداره مجاور فضای پیاده موجود در میدان، یا به طور دقیق‌تر، بخش جنوب و قسمتی از بخش شرقی میدان که تاثیر مستقیم بر دید افراد پیاده دارد، می‌پردازیم.

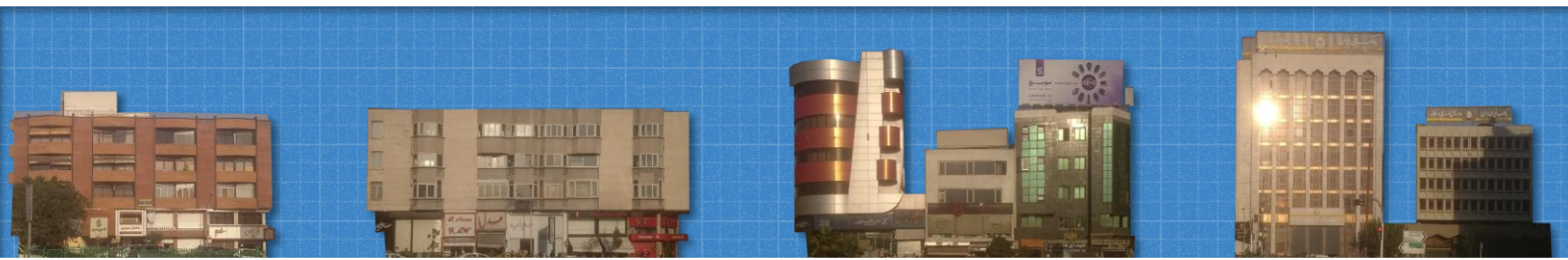
به طور کلی با بررسی جداره‌ی میدان، می‌توان پی برد که میان بدنه میدان و داخل میدان هماهنگی و تناسبی در نظر گرفته نشده است و ناهماهنگی بین المان‌ها و مبلمان میدان قابل مشاهده است. همچنین با توجه به تصاویر، عناصر جداره با یکدیگر هماهنگ نیستند به طوری که به وضوح قابل مشاهده است که بین این عناصر یکسان‌سازی انجام نشده است.

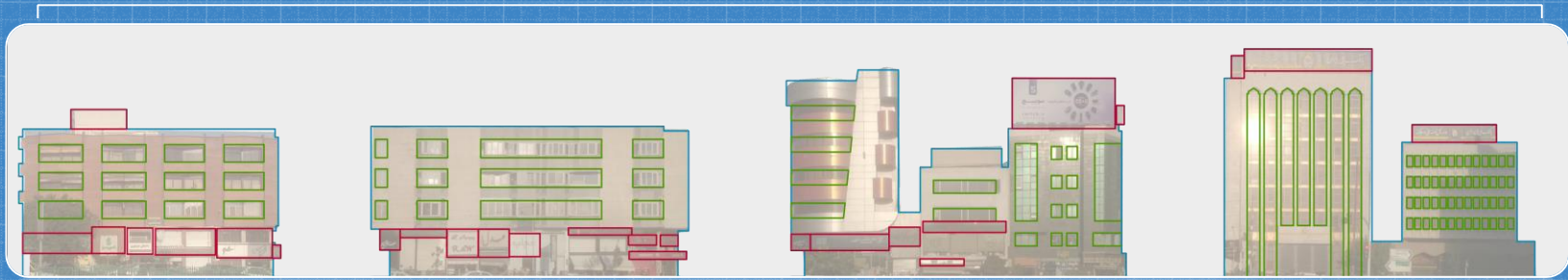
بررسی جداره میدان

جداره جنوبی



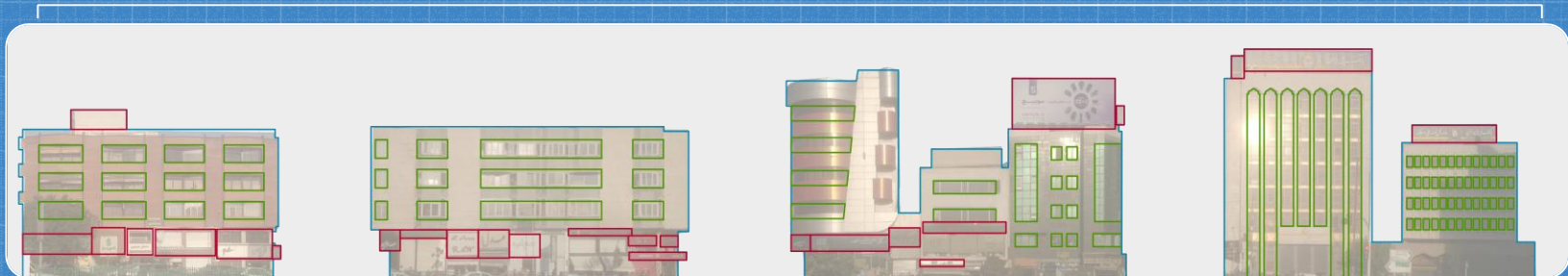
جداره شرقی





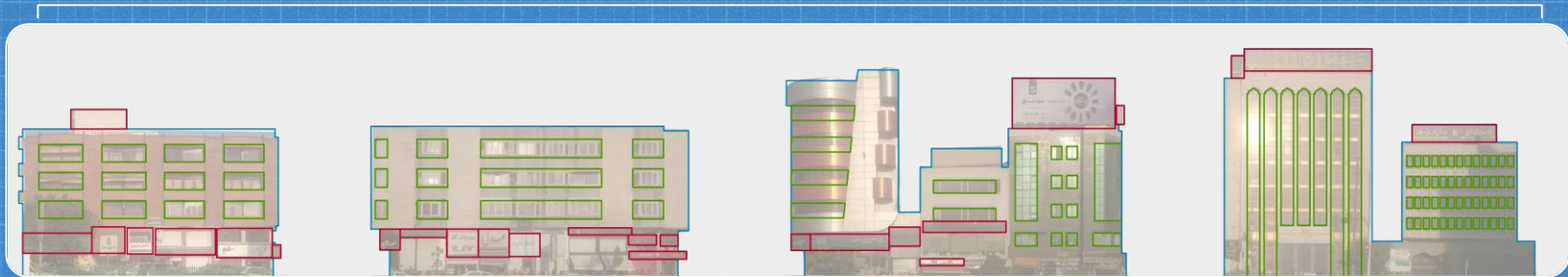
خط آسمان

در دو بلوک شمالی مورد بررسی ارتفاع ساختمان‌ها متناسب بوده و خط آسمان دچار شکستگی و فراز و نشیب نمی‌باشد. اما در دو بلوک جنوبی به دلیل نامتناسب بودن ارتفاع ساختمان‌ها، ناهمواری زیادی در خط آسمان این قسمت دیده می‌شود. متغیر بودن تعداد طبقات در این محدوده از ۲ تا ۷ طبقه، همچنین وجود الحاقات و تابلوها با ابعاد بزرگ در بخش بام ساختمان‌ها باعث شده است تا خط آسمان که در تصویر با رنگ آبی نشان داده شده است، نامتعادل و دارای فراز و نشیب بسیار و بدون هیچ ریتم یا الگوی مشخصی باشد



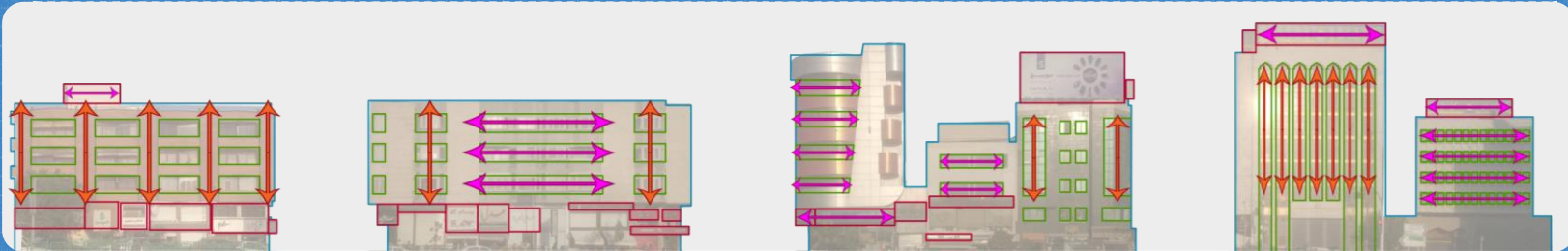
بازشوها

بازشوها که در تصویر با رنگ سبز نمایش داده شده اند به طور عمده شامل پنجره‌های واقع بر روی جداره می‌شوند که در دو بلوک شمالی دارای تناسب بصری نسبتاً مطلوبی بوده و ابعاد و جای‌گیری آن‌ها نیز با یکدیگر متناسب است. اما در دو بلوک جنوبی الگوی مشخصی از تناسبات بصری رعایت نشده و چینش عناصر نیز از ریتم مشخصی پیروی نکرده است به طوری که عناصر در قسمت شمال غالباً دارای چینش افقی و در بخش جنوبی دارای چینش عمودی است



الحاقيات

الحاقيات در محدوده میدان هفت تیر غالباً شامل تابلوهای واحدهای تجاری یا اداری می‌شوند که در قسمت بالایی طبقه همکف یا در بالای بام ساختمان قرار دارند و در تصویر با رنگ قرمز نمایش داده شده‌اند. با توجه به این امر که این تابلوها کاملاً به صورت نامنتظم قرار دارند و هیچ تناسبی در ابعاد و گرافیک آن‌ها مشاهده نمی‌شود، باعث ایجاد اغتشاش بصری و کاهش کیفیت دید بیننده می‌شود. تابلوهای قرار گرفته در بام ساختمان‌ها علی‌رغم مشکلات ذکر شده؛ موجب از بین رفتن پیوستگی در خط آسمان نیز می‌شوند.



یکی از اقدامات مؤثر در جهت بهبود تناسب بصری در جداره، استفاده از مجموعه بازشوها یا متریال خاص در نما به منظور ایجاد ارکان افقی و عمودی در جداره و ایجاد ریتم در تناسب میان این ارکان است. در این بخش نیز همانند بخش‌های قبلی، دو بلوک شمالی دارای تناسب مطلوب میان عناصر افقی و عمودی در نما بوده ولی در دو بلوک جنوبی تاکید جداره هر یک از ابنیه بر افقی بودن یا عمودی بودن ارکان است و تناسبی میان این دو در نظر گرفته نشده است.

عناصر عمودی و عناصر افقی



جداره جنوبی

در جداره جنوبی نیز به دلیل نامتناسب بودن ارتفاع ساختمان‌ها، ناهمواری زیادی در خط آسمان دیده می‌شود. متغیر بودن تعداد طبقات در این بخش از ۲ تا ۷ طبقه، همچنین وجود الحاقات و تابلوها با ابعاد بزرگ در بخش بام ساختمان‌ها باعث شده است تا خط آسمان که در تصویر با رنگ آبی نشان داده شده است، نامتعادل و دارای فراز و نشیب بسیار و بدون هیچ ریتم یا الگوی مشخصی باشد

خط آسمان

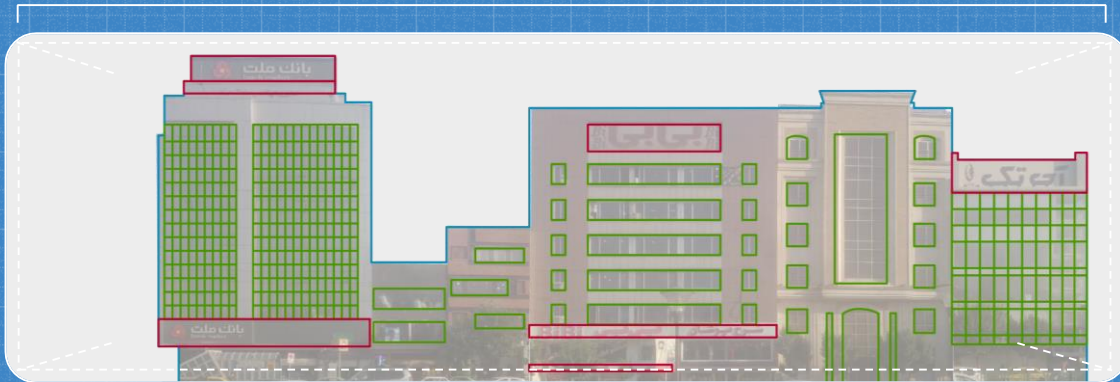


جداره جنوبی

بازشوها که در تصویر با رنگ سبز نمایش داده شده اند به طور عمده شامل پنجره‌های واقع بر روی جداره می‌شوند که در چیتش این عناصر، الگوی مشخصی از تناسبات بصری رعایت نشده و از ریتم مشخصی پیروی نشده است. همچنین در دو نمای ابتدایی و انتهایی این قسمت پنجره‌ها بخش عمده‌ای از سطح نما را تشکیل می‌دهند که موجب عدم تناسب بصری در شکل و متریاال مورد استفاده در مقایسه با سایر ابنیه موجود می‌شود.

بازشوها

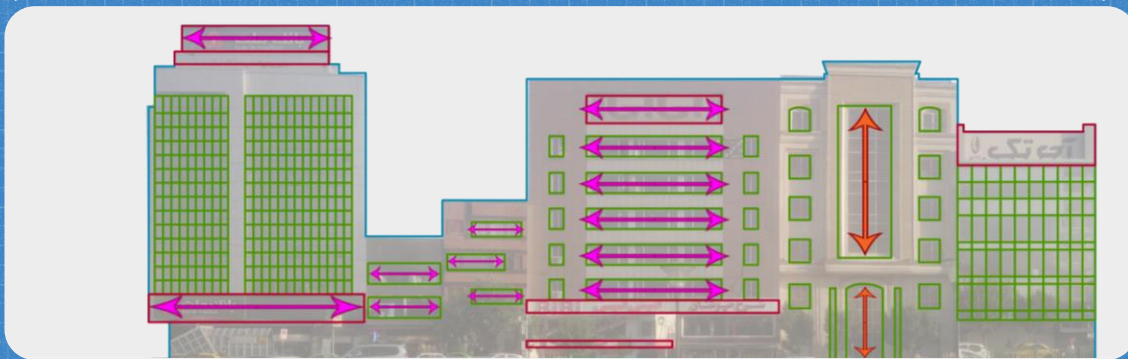
جداره جنوبی



الحاقت در این قسمت نیز همانند جداره شرقی، غالباً در قسمت بالایی طبقه همکف یا در بالای بام ساختمان قرار دارند که در تصویر با رنگ قرمز نمایش داده شده اند. این تابلوها کاملاً به صورت نامنظم قرار دارند و هیچ تناسبی در ابعاد و گرافیک آن‌ها مشاهده نمی‌شود، که این امر باعث ایجاد اغتشاش بصری و کاهش کیفیت دید بیننده می‌شود. تابلوهای قرار گرفته در بام ساختمان‌ها علی‌رغم مشکلات ذکر شده؛ موجب از بین رفتن پیوستگی در خط آسمان نیز می‌شوند.

الحاقت

جداره جنوبی



چنانچه در بررسی جداره شرقی گفته شد، استفاده از مجموعه بازشوها یا مترییال خاص در نما به منظور ایجاد ارکان افقی و عمودی در جداره و ایجاد ریتم در تناسب میان این ارکان موجب تناسب بصری در نما می‌شود، اما در جداره مورد بررسی به این امر توجهی نشده و غالب عناصر موجود بر روی جداره از جمله بازشوها و الحاقات چینشی افقی و بدون ریتم مشخصی دارد که نشان دهنده‌ی عدم وجود تناسب بصری مطلوب در این جداره است

ارکان عمودی و ارکان افقی

عناصر بصری



با سپاس از توجه شما

اعضای گروه



رضا ذوالانواری



حانیه مسلم زاده طهرانی



ماهان کشاورزیان



حانیه دنیانور



علی سعیدام حیدری